

SUKNĚ S VOLÁNY

Obrázky s postupem vás krok po kroku provedou šitím hřejivé sukně na sezónu podzim/zima.



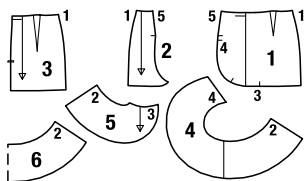
MATERIÁL A POMŮCKY:

- vlněný krep šíře 140 cm: 1,10 m
- podšívkovina šíře 140 cm: 0,35 m
- vlizelínový tvarovací proužek
- 1 „skrytý“ zip dlouhý 22 cm a speciální patka na všívání „skrytých“ zipů

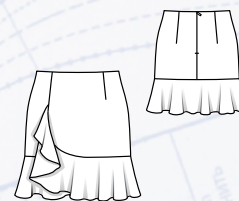
Dále:

- tužka • nůžky na papír • krejčovský metr nebo pravítko • špendlíky • krejčovská křída
- krejčovské nůžky a malé nůžky na ruční práce
- kopírovací rádélko a kopírovací papír Burda
- jehly do šicího stroje a jehly na ruční šití

Střihové díly na příloze:



Délka sukně: 49 cm



Doporučený materiál:
měkce splývavé látky
na sukně

STŘIHÁME

Díly 1 až 6

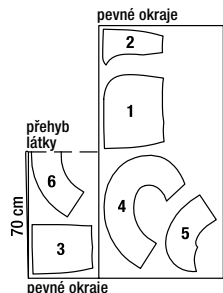
- vel. 34
- vel. 36
- vel. 38
- vel. 40
- vel. 42

Střihové díly vystřihneme v požadované velikosti včetně všech linií a značek vyznačených ve střihu.

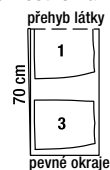
Důležité pravidlo:

Pro určení správné velikosti střihu změříme obvod boků: vel. 34 = 86 cm, vel. 36 = 90 cm, vel. 38 = 94 cm, vel. 40 = 98 cm, vel. 42 = 102 cm

vlněný krep šíře 140 cm,
velikosti 34 až 42



podšívkovina
šíře 140 cm,
velikosti 34 až 42



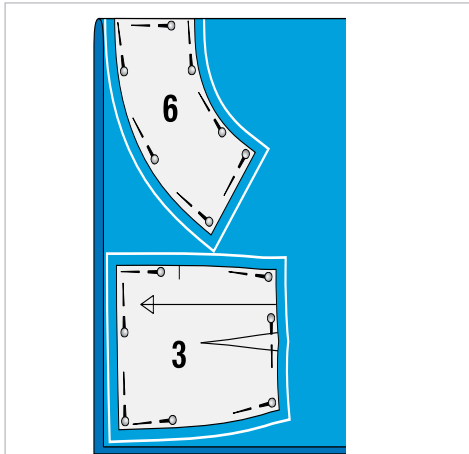
POLOHOVÝ PLÁN...

... ukazuje, jak položíme a přišpendlíme střihové díly na látku.

- 1 levý přední díl sukně 1x
- 2 pravý přední díl sukně 1x
- 3 zadní díl sukně 2x
- 4 levý přední volán 1x
- 5 pravý přední volán 1x
- 6 zadní volán 1x, střed v přehybu látky

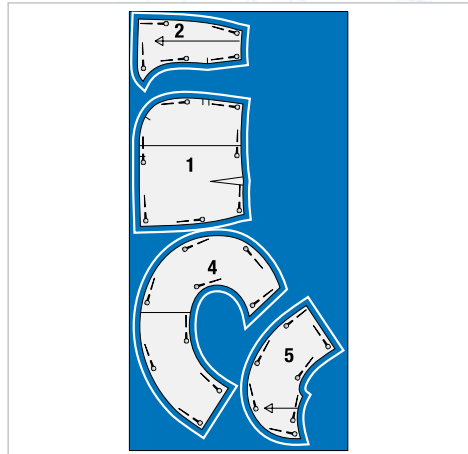
Následující díly vystřihneme z **podšívkoviny** (viz krok 4):

- 1 přední díl sukně 1x, střed v přehybu látky
- 3 zadní díl sukně 2x



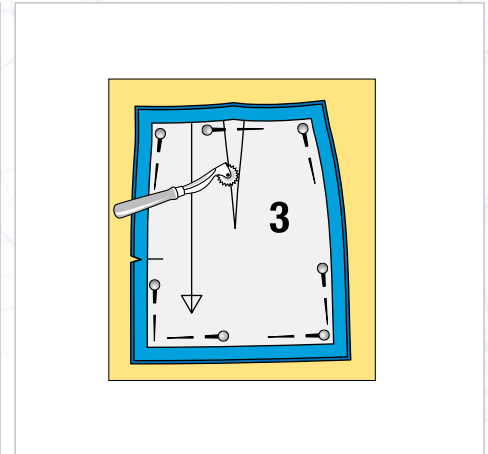
1 VYSTŘÍŽENÍ DÍLŮ 3 A 6 Z DVOJITÉ VRSTVY LÁTKY

Látku podélně složíme lícovou stranou dovnitř. Na látku našpendlíme podle polohového plánu stříhové díly 3 a 6, přitom díl 6 položíme k přehybu látky. Po obvodu stříhových dílů zakreslíme krejčovskou křídou podle pravítka přídávku na švy: 1,5 cm na všechny okraje a švy. Díly vystříháme podél těchto linií.



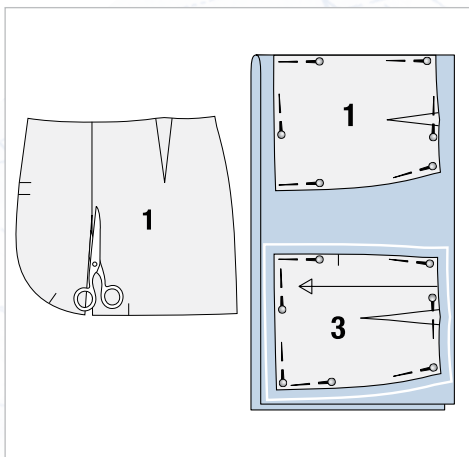
2 VYSTŘÍŽENÍ ZBÝVAJÍCÍCH DÍLŮ Z JEDNODUCHÉ VRSTVY LÁTKY

Zbývající látku rozložíme tak, aby lícová strana ležela nahoře. Na látku přišpendlíme podle polohového plánu díly 1, 2, 4 a 5, popsaná strana dílů leží nahoře. Po obvodu stříhových dílů zakreslíme krejčovskou křídou podle pravítka přídávku na okraje a švy 1,5 cm. Díly vystříháme podél těchto linií.



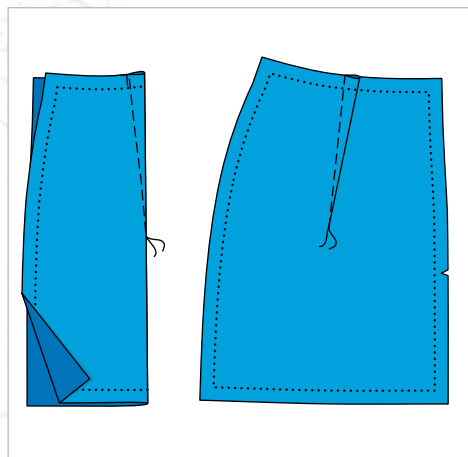
3 VYZNAČENÍ ZNAČEK NA LÁTKU

Obrysy stříhových dílů a záševky, značky pro rozparek a příčné značky přeneseme pomocí kopírovacího rádélka přes kopírovací papír na rubovou stranu látky (přesný návod najdete u kopírovacího papíru). Značku pro rozparek vyznačíme na zadním dílu sukně malým nástřihem na okraji přídávku (postačí do hloubky 5 mm).



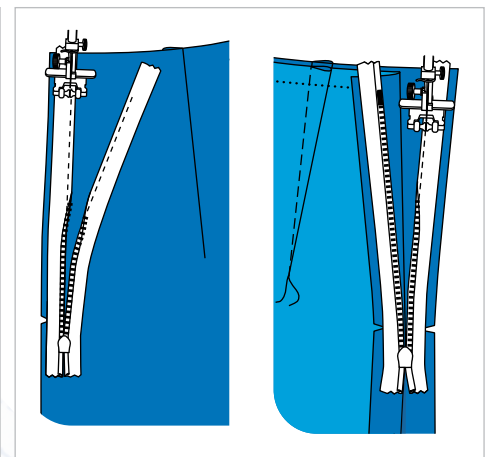
4 STŘÍHÁNÍ DÍLŮ Z PODŠÍVKOVINY

Díl 1 odstříháme podél předního středu (linie „podšívka“). Podšívku složíme na polovinu lícovou stranou dovnitř tak, aby pevné tkané okraje ležely na sobě. Na podšívkovinu našpendlíme díly 1 a 3, díl 1 položíme k přehybu látky. Podél okrajů papírových stříhových dílů zakreslíme na látku přídávku na švy a záložku: 1,5 cm na všechny okraje a švy. Díly vystříháme. Na díly podšívky přeneseme přes kopírovací papír kontury dílů, záševky a značku pro rozparek.



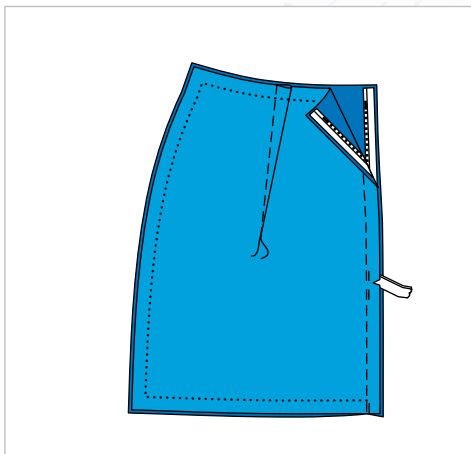
5 ZADNÍ ZÁŠEVKY

Zadní díly sukně složíme vždy uprostřed záševků lícovou stranou dovnitř. Linie záševků sešpendlíme na sebe a záševky odšijeme do špičky. Nítě na špičce záševků zauzlujeme. Záševky sežehlíme k zadnímu středu. Stejným způsobem odšijeme i záševky na levém předním dílu sukně. Záševky sežehlíme k přednímu středu.



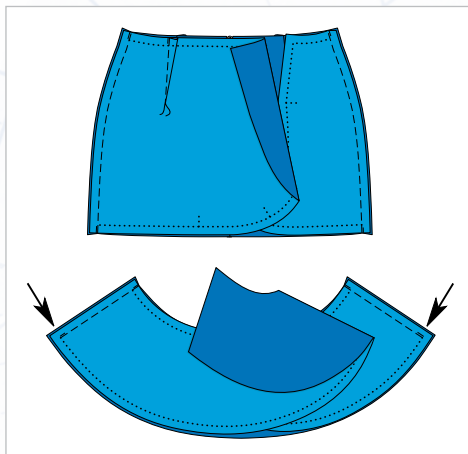
6 „SKRYTÝ“ ZIP

Rozevřený zip přišpendlíme vrchní stranou dolů 5 mm od okraje látky na okraj rozparku na pravém zadním dílu sukně, zoubky začínají na vyznačeném horním okraji sukně. Zip přišijeme pomocí speciální patky na „skryté“ zipy až ke značce pro rozparek (nástřih), jehla přitom leží nalevo od zoubků. Druhou tkanici zipu přišpendlíme stejným způsobem na druhý okraj rozparku a přišijeme odshora až k nástřihu.



7 ZADNÍ STŘEDOVÝ ŠEV

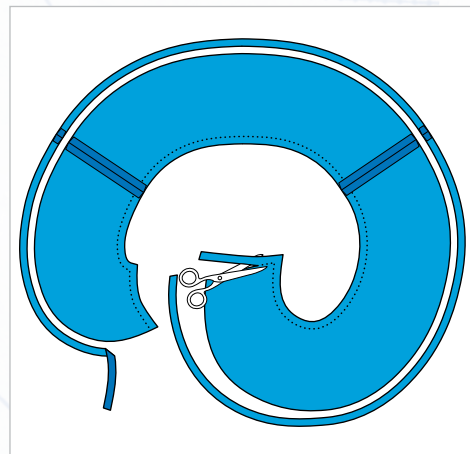
Zip částečně zavřeme a sešpendlíme středový šev pod zipem, předtím však volný spodní konec zipu vytáhneme ven. Šev sešijeme odspodu co nejbližší k liniím prošívání zipu. Konce švu zajistíme zadními stehy. Švové přídatky začistíme a rozžehlíme.



8 BOČNÍ ŠVY

Sukně: Přední díly sukně položíme lícem k líci na zadní díl sukně a sešpendlíme boční švy (číselná značka 1). Švy sešijeme. Přídatky začistíme a rozžehlíme.

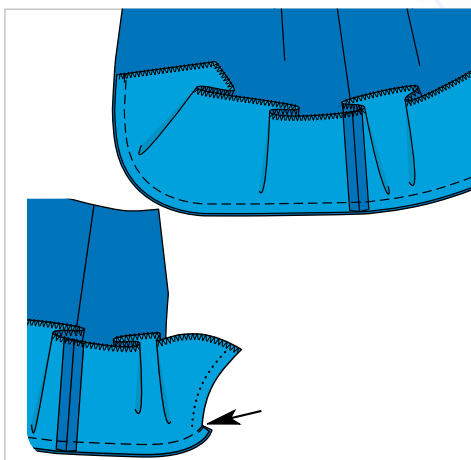
Volán: Přední pravý a přední levý volán položíme na zadní volán, sešpendlíme boční švy (číselná značka 2) a sešijeme, dole končíme na švové linii (šipky). Konce švů zajistíme. Švové přídatky sestříháme na šíři 7 mm, začistíme je a rozžehlíme.



9 SPODNÍ OKRAJ VOLÁNU

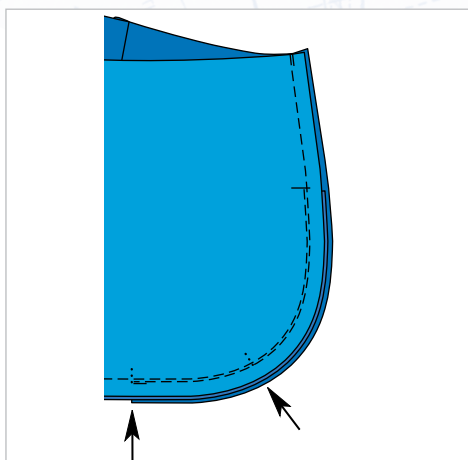
Přídavek na spodním okraji volánu (vnější zaoblený okraj) a přídavek na krátkém okraji levého předního volánu odstříháme. Okraje začistíme overlockovými stehy nebo drobnými hustými obnitkovacími stehy.

Tip: Aby byly stehy pěkně pravidelné, vyzkoušíme nastavení stehů na zbytku látky.



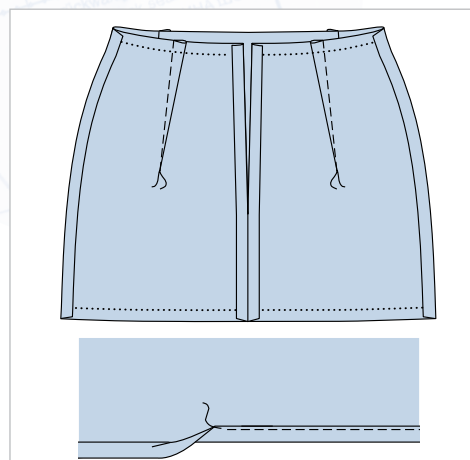
10 PŘIŠITÍ VOLÁNU

Volán našpendlíme lícem k líci na okraj sukně, přitom začínáme levým volánem na příčné značce u číselné značky 4 a končíme na pravém dílu sukně. Boční švy se stýkají. Krátká strana pravého volánu od rohu (šipka) přesahuje. Volán přišíjeme. Přídatky sestříháme a společně začistíme. Volán na pravém dílu sukně otočíme dolů, přídatky sežehlíme nahoru.



11 PŘEDNÍ ČLENÍCÍ ŠEV

Levý přední díl sukně našpendlíme lícem k líci na pravý přední díl sukně (číselná značka 5), v jednom sledu přišpendlíme díl sukně mezi příčnými značkami (šipky) na krátký okraj pravého volánu (číselná značka 3). Šev sešijeme. Přídatky sestříháme a společně je začistíme. Přídatky členícího švu sežehlíme do levého dílu sukně. Volán otočíme dolů, přídatky sesazovacího švu sežehlíme nahoru.



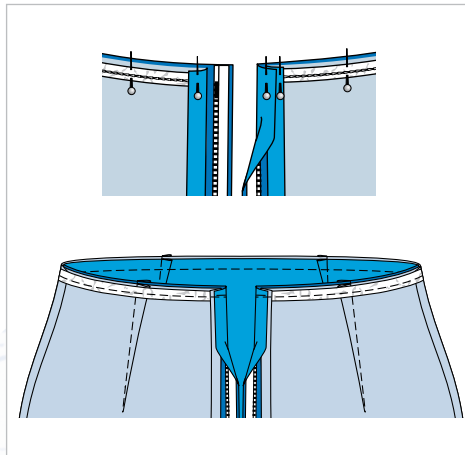
12 PODŠÍVKOVÁ SUKNĚ

Odšijeme záševky, sešijeme boční švy a zadní středový šev, rozparek necháme nesešitý. Přídatky začistíme a rozžehlíme. Přídatky rozparku sežehlíme do rubu. Přídavek na spodním okraji sežehlíme, přišpendlíme a v kraji přišíjeme.



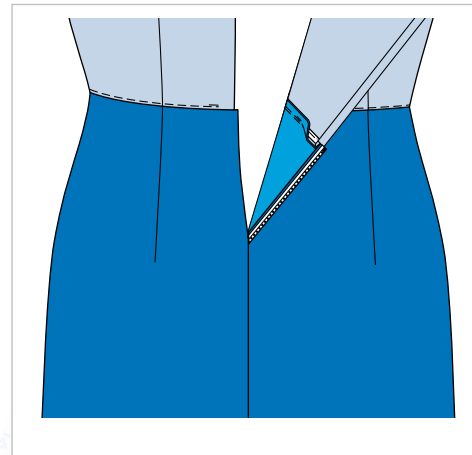
13 VLIZELÍNOVÝ TVAROVACÍ PROUŽEK

Vlizelínový tvarovací proužek nažehlíme na horní okraj podšívkové sukně (rubová strana látky) tak, aby zpevňovací řetízkový steh proužku ležel 1,5 cm vedle horního okraje. Přídavky rozparku předtím rozložíme.



14 HORNÍ OKRAJ SUKNĚ

Podšívku našpendlíme lícem k líci na horní okraj sukně, boční švy se stýkají. Zadní okraje podšívky podhrneme 5 mm před zipem. Přídavky rozparku na sukni přehneme i s tkanicemi zipu do líce a nahore přišpendlíme. Přídavky rozparku a podšívku přišíjeme podél horního okraje sukně. Přídavky sestříháme.



15 PŘÍŠITÍ PODŠÍVKY

Přídavky rozparku obrátíme do rubu. Podšívku otočíme nahoru. Přídavky sežehlíme do podšívky a přišíjeme těsně vedle švu; šev šijeme co nejdále.



16 PŘÍŠITÍ PODŠÍVKY NA ROZPAREK

Podšívkovou sukni přetáhneme rubem k rubu přes sukni. Horní okraj sukně sežehlíme. Okraje rozparku na podšívce přišíjeme v ruce na tkanice zipu.

CO JE TŘEBA VĚDĚT Skrýté neboli neviditelné zipy

Přípravné práce: U modelů z kolekce Burdy jsou používány zipy značky YKK, které se však v naší maloobchodní síti neprodávají. Pokud seženeme jiný typ skrytého zipu, je třeba si postup přizpůsobit. Zip musí být nejméně o 2 cm delší než vyznačený rozparek a přišíváme jej vždy před sešitím švu pod, případně nad rozparkem. K všití tohoto zipu se používá speciální patka (u řady moderních šicích strojů se prodává jako součást příslušenství). Firma YKK vyrábí patku na všívání „skrytých“ zipů s univerzálními parametry pro všechny typy strojů. Nemáme-li tuto patku k dispozici, můžeme „skrytý“ zip všít i v ruce. Pak je však nutno příslušný šev sešít ještě před všíváním zipu.

Pracovní postup: Zip rozevřeme a spirálku stlačíme nehtem palce naplocho tak, abychom viděli vyznačený průběh švu mezi tkanicí a spirálkou. Rozevřený zip položíme vrchní stranou na lícovou stranu látky, a to na pravý okraj rozparku. Abychom zip mohli přišít přesně ve vyznačené švové linii, musíme nejprve vy-

tkanici zipu umístit: Od širší švové přídavky odečteme širší tkanice 1 cm = vzdál. okraje tkanice zipu od okraje látky. Tkanici zipu umístíme na látkový díl přesně v souladu s výpočtem a horní konec tkanice přišpendlíme. Dole pod vyznačeným koncem rozparku přesahuje spodní konec zipu. Patku nasadíme na tkanici zipu tak, aby spirálka ležela v zářezu patky napravo od jehly (1), a tkanici zipu přišíjeme odshora až přesně k vyznačenému konci rozparku. Nyní zip zavřeme a na druhý (levý) okraj rozparku přišpendlíme opět jedním špendlíkem nahoře dosud volnou tkanici zipu, a to rovněž vrchní stranou na lícovou stranu látky. Zip opět rozevřeme. Patku nyní nasadíme na horní konec tkanice tak, aby spirálka ležela nalevo od jehly (2). Tkanici zipu přišíjeme odshora až k vyznačenému spodnímu konci rozparku. Zip zavřeme. Šev pod rozparkem sešpendlíme, přičemž volný spodní konec zipu otočíme na švové přídavky. Šev sešijeme, začínáme přitom přesně pod posledními stehy švu zipu.

