

122 Kabátek ●●

Velikosti 34, 36, 38, 40, 42, 44
Zadní délka: asi 53 cm

MATERIÁL A POMŮCKY

- imitace velurové kůže šíře 145 cm: 1,85 m (pro všechny velikosti)
- 0,40 m vlizelínu G 785 šíře 90 cm
- šicí nitě
- hedvábný papír na vykopírování dílů ze stříhové přílohy
- řezací kolečko • pravítko
- podložka na řezání
- tužka • nůžky na papír
- krejčovský metr • špendlíky
- krejčovská křída
- krejčovské nůžky
- malé nůžky na ruční práce
- kopírovací rádélko • kopírovací papír Burda
- jehly do šicího stroje a jehly na ruční šití

Doporučený materiál: imitace velurové kůže

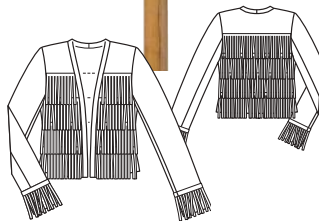
EXTRA STŘÍH

Stykové linie proužků s trásněmi jsou na dílu 1 vyznačeny pro vel. 34. Pro vel. 36 až 44 vyznačíme stykové linie nově v souladu s liniemi pro příslušnou velikost.

Důležité pravidlo: Pro určení správné velikosti stříhu změříme horní obvod: vel. 34 = 80 cm; vel. 36 = 84 cm; vel. 38 = 88 cm; vel. 40 = 92 cm; vel. 42 = 96 cm; vel. 44 = 100 cm.

POLOHOVÝ PLÁN

ukazuje, jak položíme a přišpendlíme stříhové díly na látku.

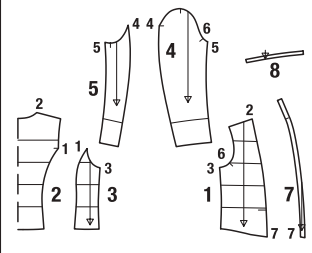


Stříháme:

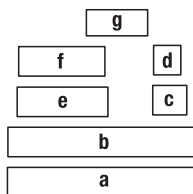
- 1 přední díl 2x
- 2 střední zadní díl 1x, střed v přehybu látky

Díly 1 až 5, 7 a 8

- vel. 34
- vel. 36
- vel. 38
- vel. 40
- vel. 42
- vel. 44



Měřené díly:



- 3 boční zadní díl 2x
- 4 vrchní rukáv 2x
- 5 spodní rukáv 2x
- 7 lem výstřihu 4x
- 8 lem na rukáv 2x

Měřené díly:

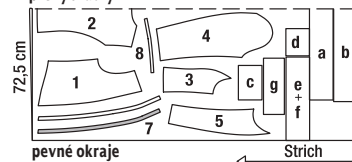
- a 1 proužek dlouhý pro vel. 34: 80 cm, vel. 36: 84 cm, vel. 38: 88 cm, vel. 40: 92 cm, vel. 42: 96 cm, vel. 44: 100 cm

- b 1 proužek dlouhý pro vel. 34: 80 cm, vel. 36: 84 cm, vel. 38: 89 cm, vel. 40: 93 cm, vel. 42: 98 cm, vel. 44: 102 cm
 - c 2 proužky dlouhé pro vel. 34: 14 cm, vel. 36: 15 cm, vel. 38: 16 cm, vel. 40: 17 cm, vel. 42: 18 cm, vel. 44: 19 cm
 - d 2 proužky dlouhé pro vel. 34: 11 cm, vel. 36, 38: 12 cm, vel. 40: 13 cm, vel. 42: 14 cm, vel. 44: 15 cm
 - e 1 proužek dlouhý pro vel. 34: 39 cm, vel. 36: 40 cm, vel. 38: 42 cm, vel. 40: 43 cm, vel. 42: 44 cm, vel. 44: 46 cm
 - f 1 proužek dlouhý pro vel. 34: 37 cm, vel. 36: 38 cm, vel. 38, 40: 39 cm, vel. 42: 40 cm, vel. 44: 42 cm
 - g 2 proužky dlouhé pro vel. 34: 26 cm, vel. 36: 27 cm, vel. 38: 28 cm, vel. 40: 29 cm, vel. 42: 30 cm, vel. 44: 31 cm
- Šířka jednotlivých proužků je uvedena v kroku 2.

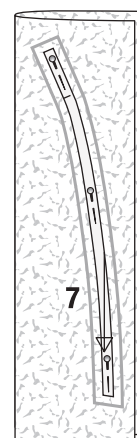
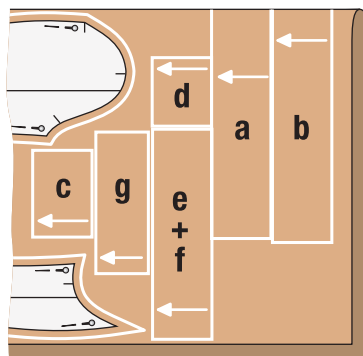
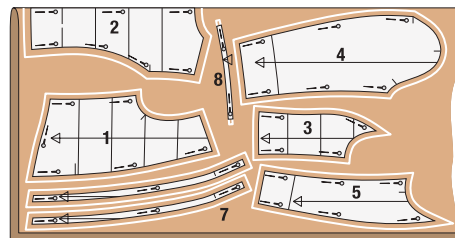
Polohový plán

imitace velurové kůže šíře 145 cm

přehyb látky



- lícová strana látky
- rubová strana látky
- výztuha



1 STŘIHOVÉ DÍLY NEJPRVE NAŠPENDLÍME...

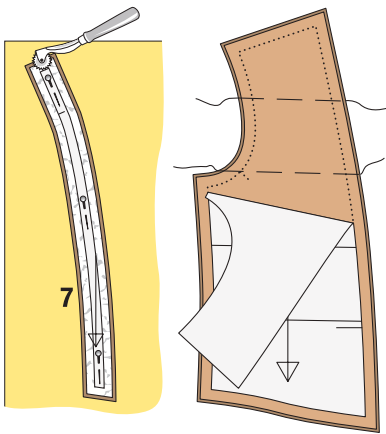
Látku složíme podélně na polovinu, lícovou stranou dovnitř. Na látku položíme podle polohového plánu všechny stříhové díly, díl 2 položíme k přehybu látky. Dbáme na směr vlasu! Díly přišpendlíme. Po obvodu stříhových dílů zakreslíme krejčovskou křídou přídatky na švy a záložky: 1,5 cm na všech okrajích a švy. Horní a spodní okraj lemu na rukáv (díle 8) vyznačíme bez přídatků na švy, na těchto okrajích nejsou přídatky zapotřebí.

2 ... POTOM VYZNAČÍME MĚŘENÉ DÍLY

Proužky pro trásně zakreslíme na látku krejčovskou křídou. Proužky pro kabátek (a až f) jsou široké vždy 13 cm. Proužky pro rukávy (g) jsou široké 11,5 cm. Všechny údaje k délce proužků najdete v odstavci Stříháme/Měřené díly (na všech okrajích včetně přídatku 1,5 cm). Na proužky vyznačíme krejčovskou křídou směr vlasu, viz šipky. Všechny díly vystříháme.

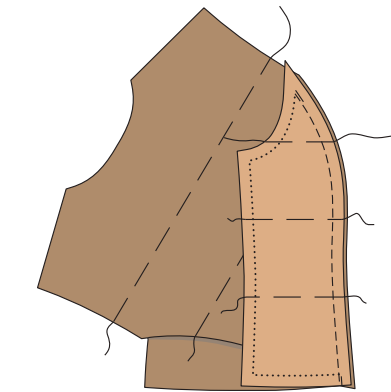
3 VÝZTUHA

Vlizelín složíme na polovinu lepicí stranou dovnitř. Na vlizelín položíme lem výstřihu (díle 7) a přišpendlíme. Na všech okrajích zakreslíme švový přídatok široký 1,5 cm. Díl vystříháme. Výztuhu nažehlíme na rubovou stranu dílu lemu výstřihu (= vnější lemy výstřihu). Na žehličce nastavíme stupeň hedvábi a vlizelín nažehlujeme místo vedle místa vždy po dobu 8 sekund. Nažehlování si předem vyzkoušíme na zbytku látky.



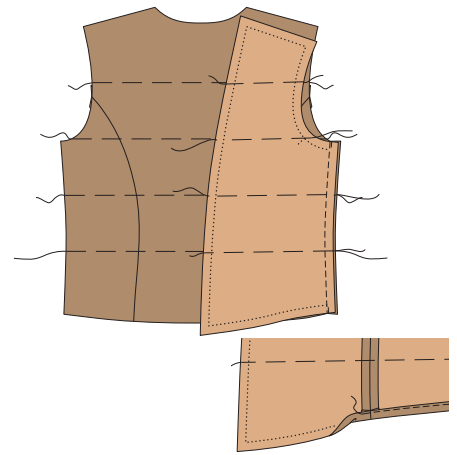
4 PŘENESENÍ STŘIHOVÝCH LINIÍ NA LÁTKU

Lemy výstřihu s výztuhou položíme opět lícem k líci na sebe a přišpendlíme na ně papírový střihový díl. Obrisy střihových dílů (linie švů a záložek) a linie a značky vyznačené na střihových dílech (kromě šipek vyznačujících směr vlákna) přeneseme pomocí kopírovacího rádečka přes kopírovací papír na látkové díly. Na díly 1, 2, 3, 4 a 5 přeneseme stykové linie pro trášňové proužky na lícovou stranu látky tak, že látku prošijeme podél těchto linií v ruce velkými stehy.



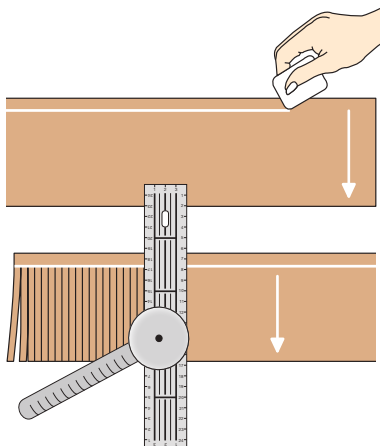
5 ZADNÍ ČLENÍČÍ ŠVY

Boční zadní díly položíme vždy lícem k líci na střední zadní díl a díly sešpendlíme podél linií členičích švů, číselná značka 1. Švy sešijeme. Švové přídavky rozžehlíme.



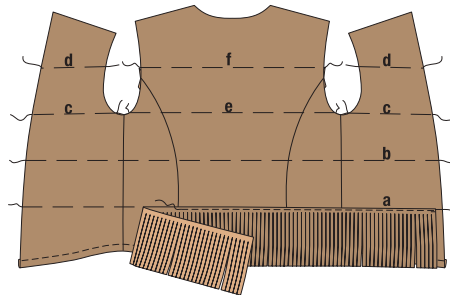
6 BOČNÍ ŠVY, ZÁLOŽKA

Přední díly položíme vždy lícem k líci na zadní díl a díly sešpendlíme podél linií bočních švů, číselná značka 3. Švy sešijeme. Švové přídavky rozžehlíme. Přídavek záložky sežehlíme do rubu, podhnrneme na šíři 1 cm a přišijeme.



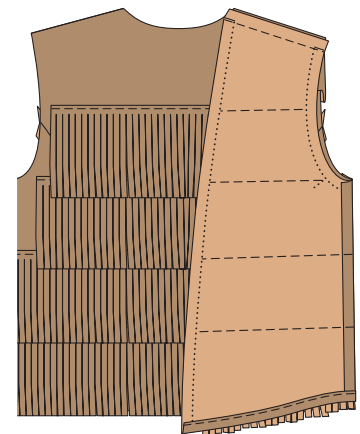
7 NASTŘÍHÁNÍ PROUŽKŮ

Na proužky pro trášně zakreslíme krejčovskou křídou ve vzdálenosti 1,5 cm od horního podélného okraje linie (na rubovou stranu látky) = horní konec nástřihů. Dbáme na to, aby směr vlasu na všech proužcích probíhal – stejně jako na kabátku – shora dolů. Řezacím kolečkem nastříháme zdola nahoru přes celou délku proužků trášně široké 1 cm. Tip: Trášně můžeme nastříhat i nůžkami, buď volně od ruky nebo si trášně nejprve vyznačíme křídou.



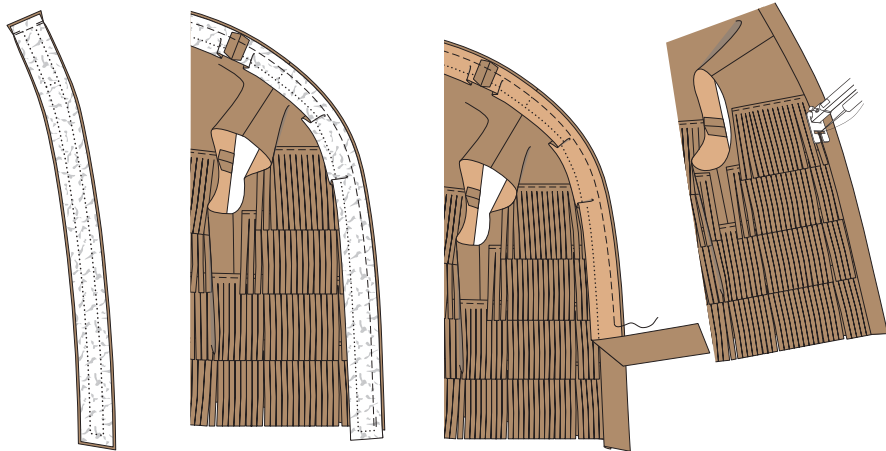
8 PŘIŠITÍ TRÁŠNÍ

Přední díly a zadní díl rozložíme naplocho lícovou stranou nahoru. Trášňový proužek a našpendlíme v místě spodní stykové linie přes boční švy na přední díly a zadní díl, začínáme a končíme 1,5 cm vedle předního okraje. Proužek přišijeme těsně podél horního okraje. Nad přišitý proužek přišijeme stejným způsobem proužek b podél druhé stykové linie odspodu. Na přední díly přišijeme proužky c a d, na zadní díly přišijeme proužky e a f, švové přídavky necháme vždy přesahovat. Stehovací nitě odstraníme.



9 RAMENNÍ ŠVY

Přední díly položíme lícem k líci na zadní díl a sešpendlíme ramenní švy, číselná značka 2. Švy sešijeme. Švové přídavky rozžehlíme.



10 LEM VÝSTŘIHU I

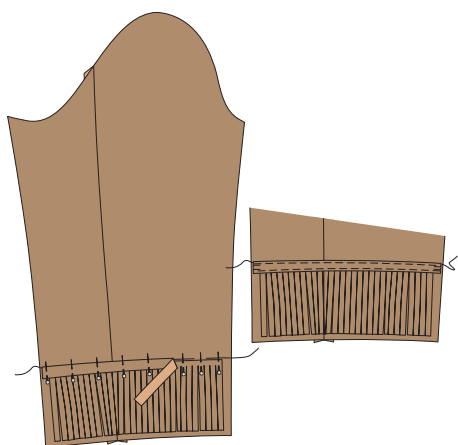
Vyztužené a nevyztužené díly lemu položíme vždy lícem k líci na sebe a sešpendlíme je podél zadního středového švu. Šev sešijeme, švové přídavky rozžehlíme. Vyztužený lem přišpendlíme lícem k líci na přední okraje, okraje výstřihu a v jednom sledu na zadní okraj výstřihu, konce lemu přesahují na okrajích záložky v šíři 1,5 cm. Lem přišijeme. Švové přídavky sežehlíme do lemu.

11 LEM VÝSTŘIHU II

Na přišitý lem položíme lícem k líci nevyztužený lem. Lemy sešpendlíme podél předních okrajů a sešijeme. Spodní konce lemu sešijeme na příč. Přídavky sestříháme a na rozích odstříháme. Lem obrátíme do rubu, přední okraj sežehlíme. Nepřišitý vnitřní okraj lemu přišpendlíme přes sesazovací šev vnějšího lemu a z líce jej přišijeme v linii sesazovacího švu. Přesahující švový přídavek odstříháme.

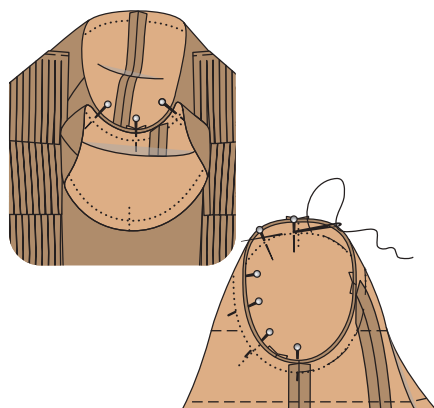
12 ZADNÍ RUKÁVOVÝ ŠEV

Spodní rukávy položíme lícem k líci na vrchní rukávy a sešpendlíme zadní rukávový šev. Šev sešijeme. Švové přídavky rozžehlíme.



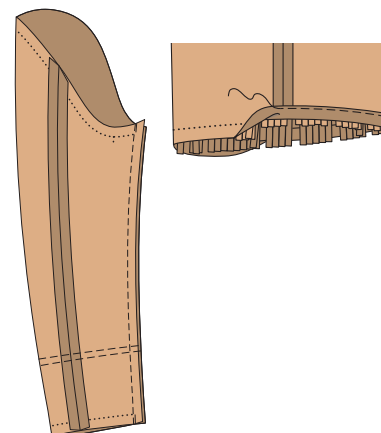
13 PŘÍŠITÍ TRÁŠŇOVÉHO PROUŽKU A LEMU NA RUKÁVY

Rukávy rozložíme naplocho lícovou stranou nahoru. Na rukáv našpendlíme trášňový proužek ve vzdálenosti 2 mm od vyznačené stykové linie, boční švové přídavky přesahují. Lem na rukáv (díl 8) našpendlíme v místě stykové linie přes proužek s trášněmi a podélné okraje v kraji přišijeme. Stejným způsobem přišijeme proužek s trášněmi a lem i na druhý rukáv. Stehovací nitě vypáeme.



14 PŘEDNÍ RUKÁVOVÝ ŠEV, ZÁLOŽKA RUKÁVŮ

Rukávy složíme podélně lícovou stranou dovnitř. Okraje předních rukávových švů sešpendlíme. Švy sešijeme, přitom dbáme na to, abychom nepřichytili trášně. Švové přídavky rozžehlíme. Přídavky rukávových záložek sežehlíme do rubu, podhrneme na šíři 1 cm a přišijeme.



15 VSAZENÍ RUKÁVŮ

Rukávy přišpendlíme lícem k líci do průramků, příčné značky (číselná značka 6) na rukávu a průramku se stýkají. Příčná značka rukávové hlavice se stýká s ramenním švem. Rukávy vestehujeme a všijeme ze strany rukávů.