

167 Pánský pletený kabátek

Velikosti: 44/46, 48/50 a 52/54
Odlišné údaje pro velikosti 48/50 a 52/54 uvádíme v závorkách oddělené pomlčkou. Pokud je uveden pouze jeden údaj, platí pro všechny velikosti.

Materiál: příze „Alta Moda Alpaca“ (Lana Grossa; 90% jemná alpaka, 5% střížní vlna merino, 5% polyamid; asi 140 m/50 g): 550 (600-650) g šedé 12; flaušová příze „Fumato“ (Lana Grossa; 42% extra jemná střížní vlna merino, 18% jemná alpaka, 40% polyamid; asi 225 m/50 g): 300 (350-400) g světle a tmavě šedé pruhované 9; jehlice č. 6,5 a 7, po 1 kruhové jehlici č. 6,5 a 7, dlouhé vždy 100 cm (Prym); 3 šedé knoflíky, průměr 25 mm (Union Knopf)

Upozornění: Pleteme oběma přizemi současně!

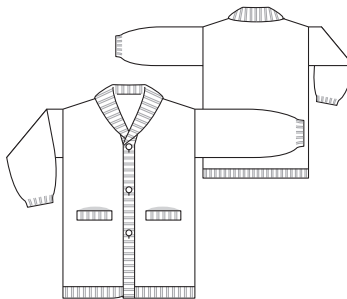
Pružný vzor: Pleteme střídavě 2 oka hladce, 2 oka obrace.

Strukturový vzor: 1. řada = lícová řada: Pleteme hladce. 2. řada = rubová řada: Pleteme střídavě 1 oko hladce, 1 oko obrace. 1. a 2. řadu opakujeme stále nad sebou.

Zkušební vzorek: 12,5 oka a 18 řad strukturového vzoru na jehlicích č. 7 dvojitou přízí = 10 x 10 cm.

Zadní díl: Na jehlice č. 6,5 nahodíme 78 (86-90) ok dvojitou přízí a pleteme lem pružným vzorem, přitom začínáme rubovou řadou a po krajovém oku 1 okem obrace, na konci řady končíme před krajovým okem 1 okem obrace. Ve výši pružného vzoru 5 cm = 9 řad ujmeme v poslední řadě lemu rovnoměrně 7 (9-9) ok = 71 (77-81) ok. Pokračujeme na jehlicích č. 7 strukturovým vzorem, přitom v rubových řadách začínáme po krajovém oku 1 okem hladce, 1 okem obrace a před krajovým okem končíme 1 okem obrace, 1 okem hladce. Ve výši 56 cm = 100 řad od konce lemu umístíme na obou stranách značku. Dále pleteme rovně. Ve výši 21 (22-23) cm = 40 (42-44) řad od značek uzavřeme na obou stranách pro zkosení náramenic 4 (7-4) oka, potom v každé 2. řadě ještě 5 x 4 (4-5) oka. V následující řadě uzavřeme zbývajících 23 ok pro rovný okraj výstřihu.

Zadní stěna kapsy: Na jehlice č. 7 nahodíme 18 ok dvojitou přízí a pleteme



strukturovým vzorem. Ve výši 14 cm = 26 řad od nahození necháme oka stát. Druhou zadní stěnu kapsy upleteme stejným způsobem.

Levý přední díl: Na jehlice č. 6,5 nahodíme 35 (39-43) ok dvojitou přízí. Pro lem upleteme 5 cm = 9 řad pružným vzorem, přitom začínáme rubovou řadou a po krajovém oku 2 oky obrace, na konci řady končíme před kraj. okem 1 okem obrace. V poslední řadě lemu ujmeme rovnoměrně 3 (3-5) oka = 32 (36-38) ok. Pokračujeme na jehlicích č. 7 strukturovým vzorem. Ve výši 29 cm = 52 řad od konce lemu necháme pro průhmat kapsy na levém okraji stát 7. - 24. oko a místo odložených ok začleníme do práce 18 ok zadní stěny kapsy. Dále pleteme nad všemi oky strukturovým vzorem. Ve výši 56 cm = 100 řad od konce lemu umístíme na pravém okraji 1 značku a dále pleteme rovně. Ve výši 5,5 (6,5-7,5) cm = 10 (12-14) řad od značky uzavřeme na levém okraji pro zkosení výstřihu 1 oko, potom v každé 4. řadě 7 (8-8) x 1 oko. Náramenicí na pravém okraji zkosíme ve stejné výši jako na zadním dílu.

Pravý přední díl: Pleteme zrcadlově k levému přednímu dílu.

Rukávy: Na jehlice č. 6,5 nahodíme 30 (32-34) ok dvojitou přízí a pleteme lem pružným vzorem, přitom začínáme rubovou řadou a po krajovém oku 1 (2-1) okem obrace, před krajovým okem končíme 1 (2-1) okem obrace. Ve výši pružného vzoru 3 cm = 5 řad přidáme v poslední řadě lemu rovnoměrně 23 ok z příčné nitě za zadní nit = 53 (55-57) ok. Pokračujeme

na jehlicích č. 7 strukturovým vzorem. Ve výši 44 (45-46) cm = 80 (82-84) řad od lemu všechna oka uzavřeme.

Druhý rukáv pleteme stejně jako první rukáv.

Dokončení: Díly vypneme, navlhčíme a necháme uschnout.

Odložených 18 ok průhmatů kapes nabere na jehlice č. 6,5 a pleteme lem v řadách pružným vzorem, přitom v 1. řadě začínáme po krajovém oku 1 okem hladce a na konci řady končíme před krajovým okem 1 okem hladce. Ve výši lemu 4 cm = 6 řad uzavřeme oka tak, jak se jeví. Krátké strany lemů v ruce přišijeme. Zadní stěny kapes přišijeme.

Sešijeme ramenní švy. Sešijeme boční švy až ke značkám.

Na kruhovou jehlici č. 6,5 nabere dvojitou přízí ze svislých okrajů předních dílů vždy 79 (81-83) ok, ze zkosených okrajů vždy 31 ok a ze zadního okraje výstřihu 24 ok = 244 (248-252) ok. Lemy zapínání se šalovým límcem pleteme v řadách pružným vzorem, přitom začínáme rubovou řadou a po krajovém oku 2 oky obrace, na konci řady končíme před krajovým okem 2 oky obrace. V následující lícové řadě upleteme oka jen ke konci zadního výstřihu a potom pleteme pro šalový límec zkrácené řady takto: Obrátíme s 1 nahozením, upleteme 24 ok nad zadním okrajem, obrátíme s 1 nahozením. V dalších řadách upleteme na obou stranách 1 x 3 oka více a 16 x vždy o 2 oka více. Řady obracíme vždy s 1 nahozením a v každé následující řadě spleteme nahození s následujícím okem v souladu se vzorem, aby se v pletenině nevytvořila dírka. Dále pleteme opět nad všemi oky na kruhové jehlici č. 7. Ve výši lemu 2,5 cm vypracujeme nad levým předním dílem – na svislém okraji – 3 knoflíkové dírky. Pro každou knoflíkovou díрку 2 oka spleteme a na jehlici nabere 1 nahození. První knoflíkovou díрку vypracujeme po upletení 31 (33-35) ok od spodního okraje. Další 2 dírky vypracujeme vždy s odstupem 14 ok. Ve výši lemu 5 cm uzavřeme oka volně tak, jak se jeví. Všijeme rukávy. Přišijeme knoflíky.

