

Slovníček k polohovým plánům: Stoff = látka, Futter = podšívkovina, Webkante = pevný okraj látky, Stoffbruch = přehyb látky, Strich = směr vlasu

### 102 A Overall ••

Velikosti 34, 36, 38, 40, 42, 44  
Boční délka kalhot: asi 43 cm

#### MATERIÁL A POMŮCKY

- potištěný viskózový krep šíře 135 cm:  
vel. 34, 36: 2,60 m;  
vel. 38, 40: 2,65 m;  
vel. 42, 44: 2,70 m
- guma šíře 1,3 cm:  
vel. 34, 36: 1,50 m,  
vel. 38, 40: 1,70 m,  
vel. 42, 44: 1,90 m
- 18 korálků, zbytek výztuhy
- hedvábný papír na vykopírování  
dílů ze stříhové přílohy
- tužka • nůžky na papír • krejčovský  
metr nebo pravítko • špendlíky  
• krejčovská křída
- krejčovské nůžky a malé nůžky  
na ruční práce
- kopírovací rádélko a kopírovací papír  
Burda
- jehly do šicího stroje a jehly na ruční  
šití
- malý zavírací špendlík

#### STŘIHOVÉ DÍLY

vystříhneme v požadované velikosti, přitom dbáme na linie pro model 102. Důležité pravidlo: Pro určení správné velikosti stříhu změříme horní obvod a obvod boků a naměřené hodnoty porovnáme s tabulkou měř a velikostí Burda. Pokud se rozměry liší, zvolíme vždy větší velikost.



Boční délka kalhot:  
asi 43 cm

Doporučený materiál:  
lehké viskózové,  
bavlněné nebo směsové  
látky

#### POLOHOVÝ PLÁN

ukazuje, jak položíme stříhové díly na látku.

#### Střiháme

- 21 přední díl 2x
- 22 zadní díl 2x
- 23 přední díl kalhot 2x
- 24 zadní díl kalhot 2x
- 25 kapsový váček 4x

#### MĚŘENÉ DÍLY

(Údaje pro vel. 34–44 včetně přídavků)  
Pro díly a, c, d, e, f vystříhneme šikmé  
proužky široké vždy 3 cm:

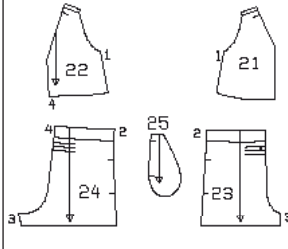
- a vázačka (pas), 2x: dlouhá  
92–94–96–98–100–102 cm
- c proužek podsádky pro přední  
výstřih, 2x: dlouhý  
21–21–22–22–23–23 cm
- d proužek podsádky pro zadní  
výstřih, 2x: dlouhý  
27–27–28–28–29–29 cm
- e proužek podsádky pro průramek, 4x:  
dlouhý 25–25–27–27–28–28 cm

f vázačka pro ramínko,  
2x: dlouhá 120 cm

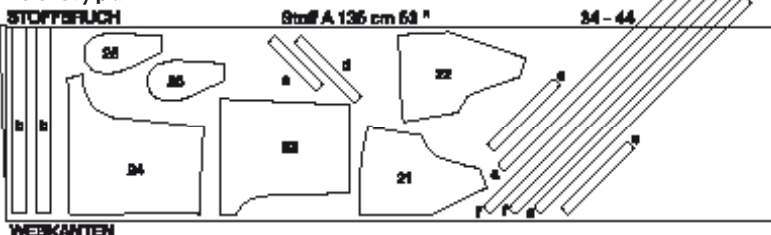
b proužek pro rýsek na nohavici,  
šířoký 8 cm, stříháme napříč,  
2x: dlouhý 115–118–121–124–127–  
130 cm

#### Díly 21 až 25

- vel. 34
- vel. 36
- vel. 38
- vel. 40
- vel. 42
- vel. 44

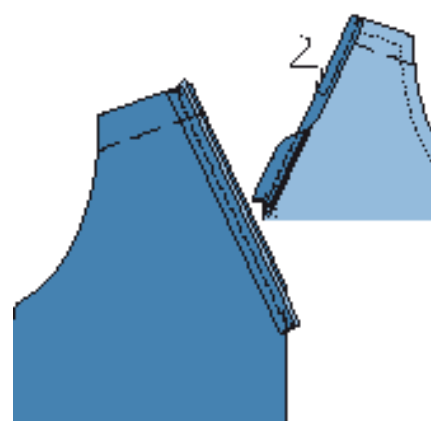
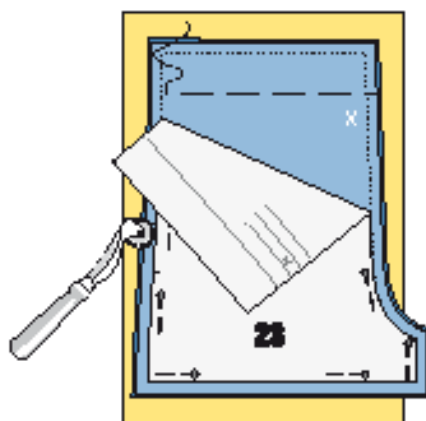
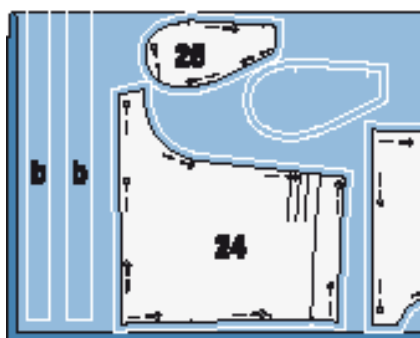


#### Polohový plán



lícová strana látky

rubová strana látky



### 1 VYSTŘIHENÍ DÍLŮ

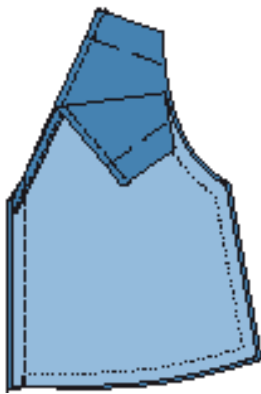
Látku složíme podélně lícovou stranou dovnitř, pevně tkané okraje leží na sobě. Na látku našpendlíme podle polohového plánu stříhové díly. Po obvodu stříhových dílů zakreslíme krejčovskou křídou podle pravítka přídavky na švy: 1,5 cm na všechny okraje a švy. Měřené díly (a až f) zakreslíme krejčovskou křídou přímo na látku. Díly vystříhneme podél těchto linií. Díly (a, f) přesahující přes přehyb látky vystříhneme až nakonec z rozloženého zbytku látky.

### 2 VYZNAČENÍ ZNAČEK NA LÁTKU

Pro vel. 36 až 44 vyznačíme značky pro knoflíkové dírky (pro navlečení gumi) na dílu 23 ve stejné vzdálenosti od okrajů jako u vel. 34. Obrisy stříhových dílů (linie švů a záložek) a linie a značky vyznačené na stříhových dílech přeneseme pomocí kopírovačního rádélka přes kopírovací papír na rubovou stranu látkových dílů. Přesný návod najdete u kopírovačního papíru. Linie přehybu podsádek přeneseme stehovací nití na lícovou stranu látky.

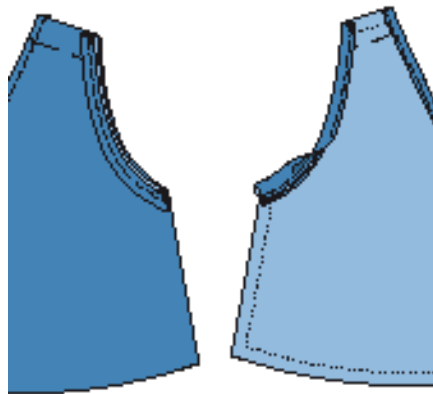
### 3 OKRAJE VÝSTŘIHU / PROUŽKY PODSÁDEK

Šikmé proužky podsádek pro přední okraje výstřihu (c) složíme podélně na polovinu rubovou stranou dovnitř. Proužky sežehlíme. Proužky přišpendlíme lícem k líci na okraj výstřihu na předních dílech tak, aby volné dvojité okraje ležely v šíři 7 mm na švovém přídavku. Proužky přišijeme podél okraje výstřihu. Přídavky sestříhneme na šíři 7 mm. Proužky obrátíme do rubu, přistehujeme. Okraje sežehlíme a prošijeme v šíři 5 mm. Okraje výstřihu na zadních dílech začistíme šikmými proužky (d) stejným způsobem jako na předních dílech.



#### 4 PŘEDNÍ A ZADNÍ STŘEDOVÝ ŠEV

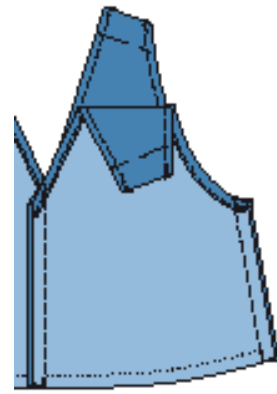
Přední díly položíme lícem k líci na sebe. Přední středový šev sešpendlíme a sešijeme. Přidávky sestříháme na šíři 7 mm, společně je začistíme a sežehlíme k jedné straně. Stejným způsobem sešijeme, začistíme a sežehlíme i zadní středový šev.



#### 5 OKRAJE PRŮRAMKŮ / PROUŽKY PODSÁDEK

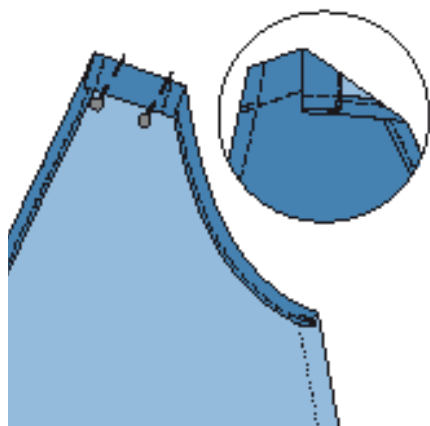
Na okraje průramků na předních dílech přišijeme šikmé proužky (e) stejně jako v kroku 3. Přidávky sestříháme. Proužky obrátíme, přistehujeme. Okraje sežehlíme. Okraje průramků prošijeme v šíři 5 mm.

Zbývající dva proužky přišijeme stejným způsobem na okraje průramků na zadním dílu, obrátíme je do rubu a přišijeme.



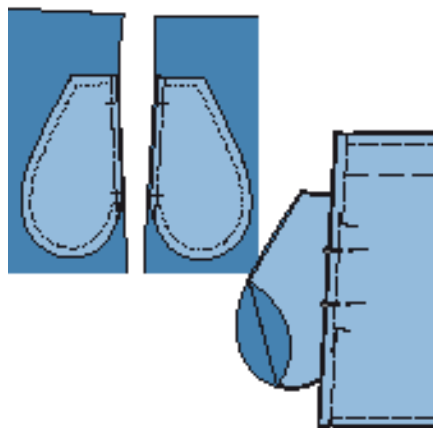
#### 6 BOČNÍ ŠVY

Přední díl položíme lícem k líci na zadní díl a sešpendlíme boční švy (číselná značka 1). Švy sešijeme. Přidávky sestříháme na šíři 7 mm, společně je začistíme a sežehlíme do zadního dílu.



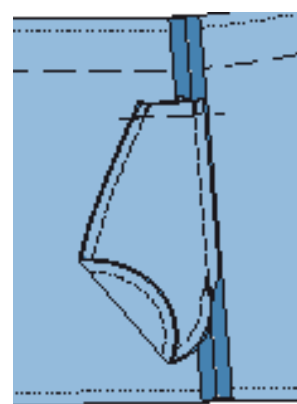
#### 7 RAMENNÍ OKRAJE / TUNÝLEK NA VÁŽÁČKU

Přidavek na ramenních okrajích sežehlíme do rubu. Přinechanou podsádku obrátíme podél linie přehybu do rubu, přišpendlíme a v kraji přišijeme.



#### 8 KAPSY VE ŠVU

Kapsové váčky našpendlíme lícem k líci na přední a zadní díly kalhot; příčné značky se stýkají. Váčky přišijeme a sežehlíme přes sesazovací švy. Přední díly kalhot položíme lícem k líci na zadní díly kalhot a sešpendlíme boční švy (číselná značka 2). Díly kalhot sešijeme, na příčných značkách švy přerušíme pro průhmaty kapes. Konce švů zajistíme zadními stehy. Přidávky začistíme a rozžehlíme.



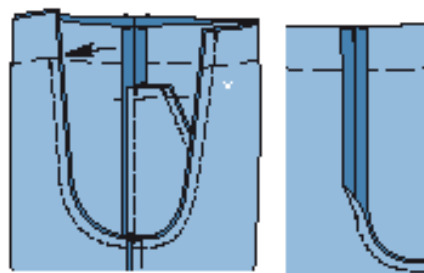
#### 9 SEŠITÍ KAPSOVÝCH VÁČKŮ

Kapsové váčky sežehlíme do předních dílů kalhot, sešpendlíme je a sešijeme. Přidávky společně začistíme. Horní okraj kapsových váček přistehujeme na přední díly kalhot.



#### 10 VNITŘNÍ KROKOVÉ ŠVY

Nohavice složíme podélně lícovou stranou dovnitř. Vnitřní krokové švy sešpendlíme (číselná značka 3) a sešijeme. Švové přidávky sestříháme, společně je začistíme a sežehlíme do zadních dílů kalhot.



#### 11 STŘEDOVÝ ŠEV

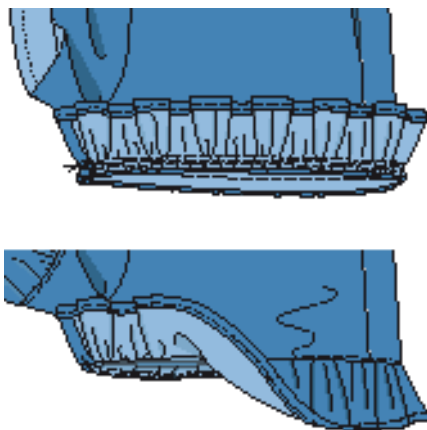
Jednu nohavici obrátíme. Nohavice vsuneme lícem k líci do sebe. Sešpendlíme středový šev; vnitřní krokové švy se stýkají. Středový šev sešijeme, končíme na zadním dílu kalhot na linii přehybu podsádky (šipka). Na tomto místě později navlékneme gumu. Přidávky začistíme a rozžehlíme vždy odshora až k začátku zaoblení v rozkroku, v jednom sledu sežehlíme přidávky do rubu.



#### 12 RÝŠKY

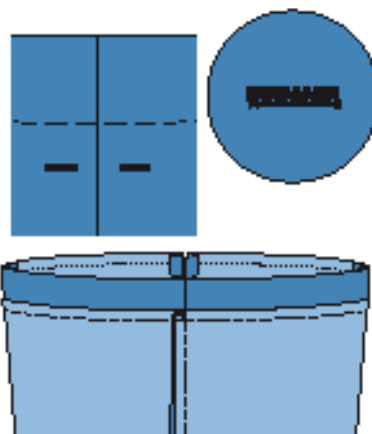
Rýšky sešijeme do kruhu. Přidávky začistíme a rozžehlíme. Spodní okraj začistíme a sežehlíme v šíři 1,5 cm do rubu. Okraj prošijeme v šíři 1 cm, přitom přišijeme přidavek. Horní okraj našasíme tak, že rýšek prošijeme ve vzdálenosti 12 mm od okraje a potom ještě s odstupem 5 mm velkými předními stehy. Spodní nitě stáhneme podle obvodu nohavic. Nitě zauzlujeme. Nařasenou látku rovnoměrně rozdělíme.





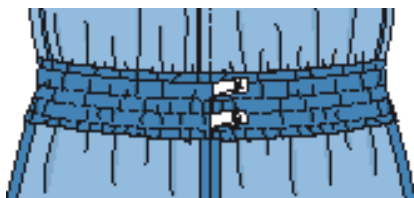
### 13 PŘÍŠITÍ RÝŠKŮ

Rýsky přišpendlíme lícem k líci na spodní okraje nohavic; šev se stýká s vnitřním krokovým švem. Rýsky přišijeme mezi liniemi řášení. Přidavky sestříháme a společně začistíme. Rýsky otočíme dolů, přidavky sežehlíme nahoru. Nohavice prošijeme těsně podél sesazovacího švu rýšků. Řasící nitě viditelné na lícové straně odstraníme.



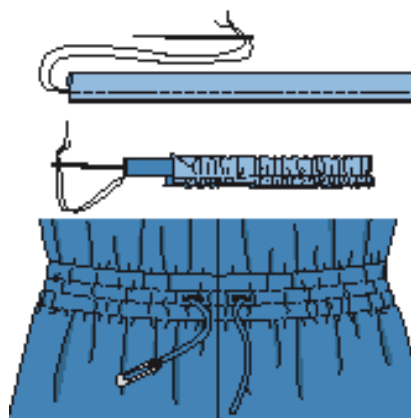
### 14 PŘÍŠITÍ HORNÍHO DÍLU

Na předních dílech kalhot vypracujeme po obou stranách středového švu od značky napříč vždy jednu knoflíkovou díрку pro vázačku. Abychom zabránili natržení látky, nažehlíme v rubu nejprve malé kousky výztuhy. Horní díl přetáhneme podle nákresu přes kalhoty tak, aby lícové strany látky ležely na sobě a aby se boční a středové švy stýkaly. Švová linie na horním dílu se stýká s linií přehybu podsádky na kalhotách. Díly sešpendlíme a sešijeme.



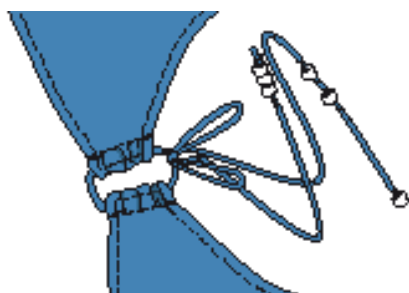
### 15 TUNÝLEK NA GUMU

Horní díl otočíme nahoru. Přidavek horního dílu sežehlíme nahoru. Přinechanou podsádku sežehlíme dolů do kalhot a přišpendlíme. Kalhoty prošijeme pro tunýlky na gumu a vázačku 2x v odstupech 1,6 cm, přitom přišijeme podsádku. Do horního a spodního tunýlku navlékneme pomocí zavíracího špendlíku dvě gummy dlouhé pro vel. 34 – 36 – 38 – 40 – 42 – 44 vždy asi 70 – 74 – 78 – 82 – 86 – 90 cm. Při zkoušce overalu zkontrolujeme obvod gummy, konce gumy položíme v šíři 1 cm přes sebe a v ruce je sešijeme.



### 16 VÁZAČKA DO PASU

Proužky pro vázačku (a) složíme vždy podélně na polovinu lícovou stranou dovnitř a prošijeme 7 mm vedle hrany přehybu. Přesahující nitě navlékneme do silnější jehly a pevně zauzlujeme. Jehlu zasunujeme ouškem napřed do sešité ruličky a ruličku postupně obracíme do líce. Oba díly sešijeme do jedné vázačky, přitom konce položíme v šíři 1 cm přes sebe a sešijeme. Vázačku navlékneme pomocí malého zavíracího špendlíku knoflíkovými dírkami do prostředního tunýlku.



### 17 RAMÍNKA

Vázačky pro ramínka (f) ušijeme podle postupu v kroku 16. Vázačky provlékneme podle obrázku tunýlky na předních a zadních náramenicích a po straně je zavážeme na mašličku. Na konce vázaček navlékneme vždy 3 korálky, konce zajistíme uzlíčky.

**TIP** Bavlněné, viskóznové a lněné látky ještě před stříháním odděleně vypereme, aby se hotový oděv po vyprání nesrazil a aby tmavá látka nezabarvila látku světlou. Látky vypereme při stejné teplotě, při jaké budeme později prát hotový oděv. Chceme-li předem zjistit, jak se látka při praní zachová, vystříháme malý obdélníkový díl, okraje začistíme, díl změříme a vypereme. Po vyprání díl znovu přeměříme.