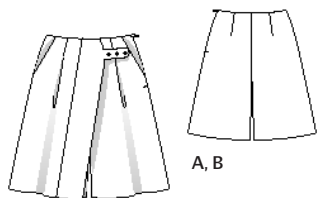


Návod k modelu 103-06-2018

103 A,B Kalhotová sukně ●●●

Velikosti 34, 36, 38, 40, 42, 44
Boční délka kalhotové sukně: 59 cm
Spodní obvod nohavice: asi 80 cm



A, B



Spotřeba:

Doporučený materiál: poněkud pevnější bavlněné, lněné nebo směsové tkaniny, s elastickým vláknem i neelastické
Kalhotová sukně A: potištěná bavlněná tkanina s elastickým vláknem, šíře 140 cm: vel. 34–38: 1,40 m, vel. 40–44: 1,45 m. Upozornění: Pokud použijete originální látku (šíře 1,35 m), může se spotřeba látky zvýšit.

Kalhotová sukně B: bavlněná tkanina, podélně pruhovaná, šíře 140 cm: vel. 34–38: 1,40 m, vel. 40–44: 1,45 m

Další materiál A,B: vlizelín G 785; 1 „skrytý“ zip dlouhý 22 cm a speciální patka na vsívání skrytých zipů; 3 malé nýtovací knoflíky

Kromě toho: hedvábný papír na vykopírování dílů ze stříhové přílohy; tužka; nůžky na papír; krejčovský metr nebo pravítko; špendlíky; krejčovská křída; krejčovské nůžky a malé nůžky

na ruční práce; kopírovací rádélko a kopírovací papír Burda; jehly do šicího stroje, jehly na ruční šití, šicí nitě

EXTRA STŘIH

Papírový stříh vystřihneme ve zvolené velikosti.

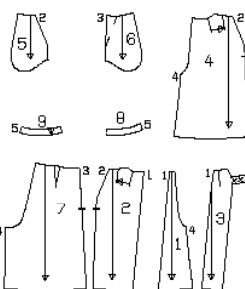
Tip: Stříhání si usnadníme, když díly 3 a 5 až 9 vykopírujeme z přílohy 2x. Oba díly 8 nakonec na předním středu slepíme.

Polohový plán

Polohový plán ukazuje, jak pokládáme a přišpendlíme stříhové díly na látku. Šedě vyznačené díly vyztužíme vlizelínem.

Díly 1 až 9

vel. 34 x x x x x x x x x x x x x x x x
vel. 36 o o o o o o o o o o o o o o o o
vel. 38 - - - - -
vel. 40 - - - - -
vel. 42 - - - - -
vel. 44 - - - - -

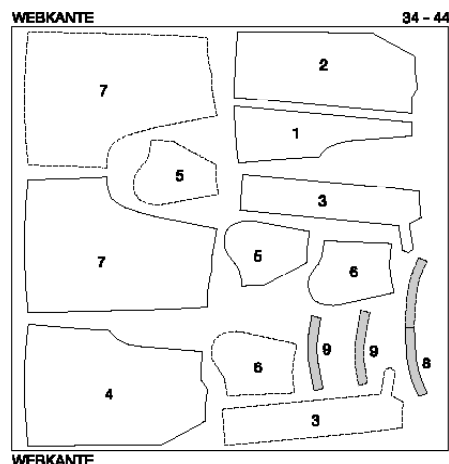


Střiháme

- 1 střední přední díl kalhotové sukně (vpravo) 1x
- 2 boční přední díl kalhotové sukně (vpravo) 1x
- 3 léga (vpravo) 2x
- 4 levý přední díl kalhotové sukně 1x
- 5 kapsový váček 2x
- 6 boční sedlo 2x
- 7 zadní díl kalhotové sukně 2x
- 8 přední podsádka 1x, střed v přehybu látky
- 9 zadní podsádka 2x

Kalhotovou sukní A a B šijeme stejně.

Polohový plán



lícová strana látky

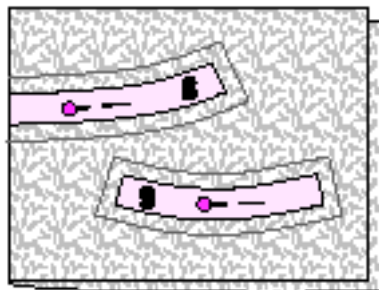
rubová strana látky

výztuha



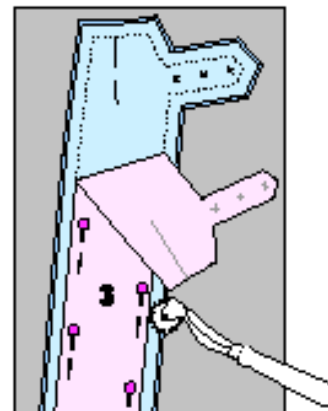
1 STŘIHÁNÍ DÍLŮ

Při stříhání z jednoduché vrstvy látky našpendlíme stříhové díly na lícovou stranu látky. Důležité: Díly 1 a 2 přišpendlíme na látku popsanou stranou nahoru. Díly 3, 5 až 7 a 9 přišpendlíme na látku jedinou popsanou stranou nahoru a podruhé popsanou stranou dolů. Podél okrajů dílů vyznačíme krejčovskou křídou podle pravítka přídatky na švy a záložky: 3 cm na záložku na předních a zadních dílech kalhotové sukně, 1,5 cm na všechny ostatní okraje a švy. Všechny díly vystřihneme.



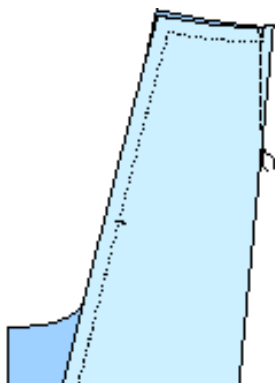
2 VÝZTUHA

Vlizelín složíme na polovinu lepicí stranou dovnitř. Díly 8 a 9 přišpendlíme podle obrázku. Po obvodu obou dílů zakreslíme přídatky na švy v šíři 1,5 cm. Díly vystřihneme. Díly výztuhy nažehlíme na rubovou stranu odpovídajících látkových dílů. Na okraje průhmatů kapes na předních dílech kalhot. sukně nažehlíme proužky výztuhy široké 2 cm.



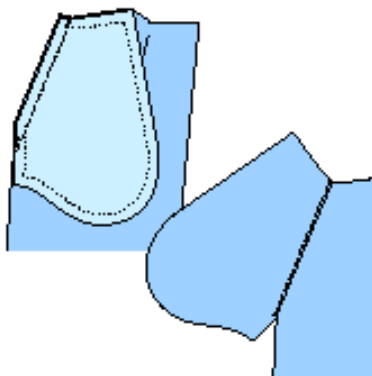
3 PŘENESENÍ STŘIHOVÝCH LINIÍ NA LÁTKU

Díly s výztuhou položíme opět lícem k líci na sebe a přišpendlíme na ně papírové stříhové díly. Obrisy stříhových dílů (linie švů a záložky) a linie a značky vyznačené na stříhových dílech přeneseme pomocí kopírovacího rádélka přes kopírovací papír na rubovou stranu látkových dílů. Přesný návod najdete u kopírovacího papíru. Stykové linie, přední střed a linie záložek prostehujeme stehovací nití na lícovou stranu látky.



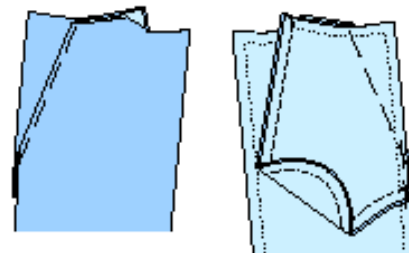
4 ZADNÍ ZÁŠEVKY

Zadní díly kalhotové sukně složíme vždy uprostřed záševku lícovou stranou dovnitř. Záševky sešpendlíme tak, aby se vyznačené linie stýkaly. Záševky odšijeme do špičky. Nítě zauzlujeme. Záševky sežehlíme k zadnímu středu.



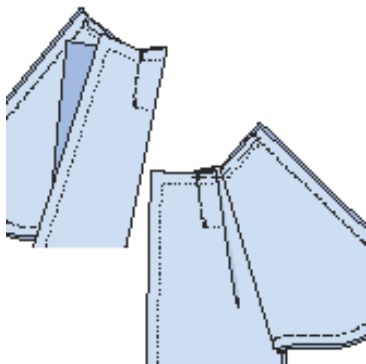
5 SEDLOVÉ KAPSY

Na okraje průhmatů kapes našpendlíme lícem k líci kapsové váčky. Okraje sešijeme. Přídavky sestříháme a sežehlíme do kapsových váček. Kapsové váčky přišijeme v kraji na přídavky sesazovacích švů.



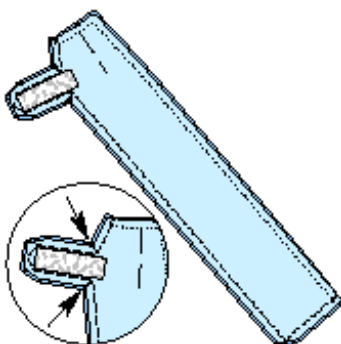
6 SEŠITÍ KAPSOVÝCH VÁČKŮ

Kapsové váčky obrátíme do rubu. Okraje prostehujeme a sežehlíme. Průhmaty kapes přistehujeme v místech stykových linií na boční sedla. Kapsové váčky v rubu sešpendlíme a sešijeme. Přídavky společně začistíme. Kapsové váčky přistehujeme na boční okraje.



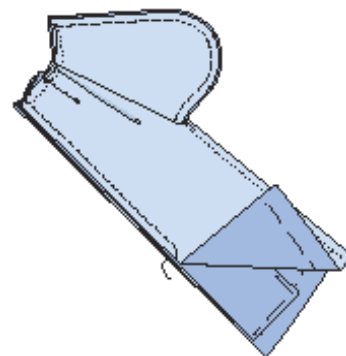
7 PŘEDNÍ ZÁHYBY

Přední díly složíme lícovou stranou dovnitř tak, aby se vyznačené linie záhybů a konce šipek stýkaly. Linie sešpendlíme a sešijeme odshora až k šipce. Konce švů zapošijeme zadními stehy. Hloubky záhybů sežehlíme směrem k průhmatům kapes.



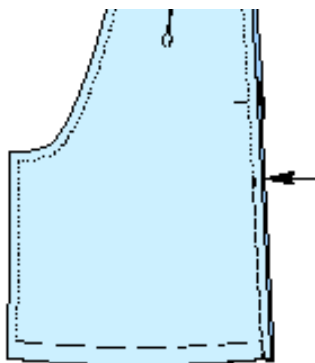
8 LÉGA S PŘINECHANÝM PÁSKEM

Pásek přinechaný na jednom dílu légy vyztužíme proužkem výztuhy, aby se nýtovací knoflíky později nevytrhávaly. Légu sešpendlíme lícem k líci. Přední a spodní okraje sešijeme podle obrázku. Přídavky sestříháme a na rozích šikmo odstříháme. Přídavky v rozích přinechaného pásku nastříháme (šipky). Légu obrátíme. Okraje prostehujeme a sežehlíme. Nesešité okraje sešpendlíme.



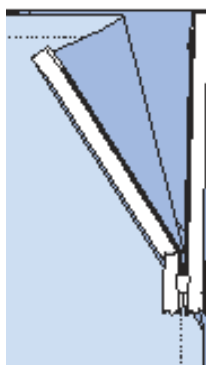
9 PRAVÝ PŘEDNÍ DÍL KALHOTOVÉ SUKNĚ / ČLENÍCÍ ŠEV

Légu přišpendlíme lícovou stranou nahoru na střední přední díl kalhotové sukně (číselná značka 1), spodní okraj se stýká s vyznačenou linií záložky. Boční přední díl kalhotové sukně přišpendlíme lícem k líci přes légu na střední díl kalhotové sukně. Sešijeme členicí šev. Přídavky sestříháme, společně je začistíme a sežehlíme do bočního dílu kalhotové sukně. Légu otočíme dopředu. Kapsové váčky přistehujeme na horní okraj.



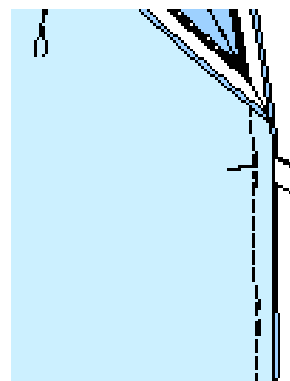
10 BOČNÍ ŠVY / LEVÝ ROZPAREK

Zadní díly kalhotové sukně položíme lícem k líci na přední díly kalhotové sukně a sešpendlíme boční švy (číselná značka 3). Boční šev na pravém dílu sešijeme odshora až dolů. Boční šev na levém dílu sešijeme odspodu do vzdálenosti asi 10 cm před značku pro rozparek (šipka). Konce švů zapošijeme. Přídavky, i na rozparku, začistíme. Přídavky rozžehlíme.



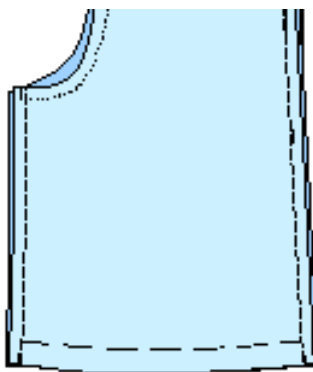
11 SKRYTÝ ZIP

Zip rozevřeme. Jednu tkanici zipu přišpendlíme vrchní stranou dolů ve vzdálenosti 5 mm od okraje látky na okraj rozparku. Zoubky začínají nahore na švové linii. Zip přišijeme pomocí speciální patky na všívání skrytých zipů až ke spodní značce pro rozparek. Patka při šití zabraňuje srolování zoubků. Stejným způsobem přišijeme druhou tkanici zipu na druhý okraj rozparku. Konce švu zapošijeme.



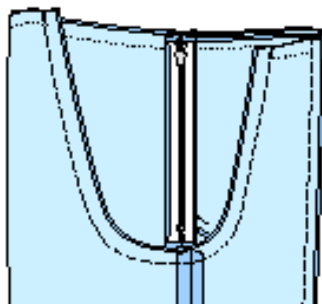
12 ZBÝVAJÍCÍ BOČNÍ ŠEV

Zip částečně zavřeme. Přední díl kalhotové sukně položíme opět lícem k líci na zadní díl kalhotové sukně a sešijeme zbývající boční šev až těsně ke značce pro rozparek, konce tkanic zipu přitom vytáhneme ven. Konce švu zapošijeme.



13 VNITŘNÍ KROKOVÉ ŠVY

Zadní díly kalhotové sukně položíme lícem k líci na přední díly kalhotové sukně, sešpendlíme vnitřní krokové švy (číselná značka 4) a sešijeme. Přídavky začistíme a rozžehlíme.



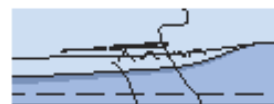
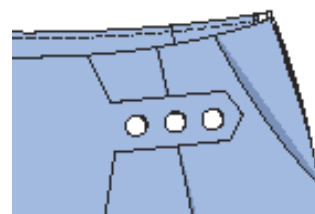
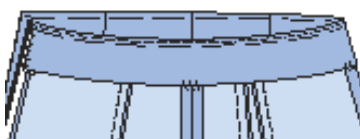
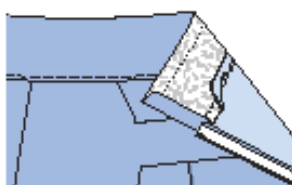
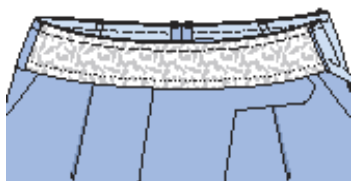
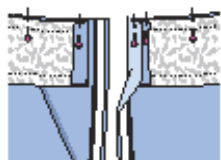
14 STŘEDOVÝ ŠEV

Jeden díl kalhotové sukně obrátíme rubovou stranou ven. Díly kalhotové sukně vsuneme lícem k líci do sebe. Vnitřní krokové švy sešpendlíme na sebe. Středový šev sešpendlíme od předního horního okraje až k zadnímu hornímu okraji a sešijeme. Dbáme na to, abychom nepřichytili légu. Přídavky začistíme a rozžehlíme vždy odshora až k začátku zaoblení v rozkroku. Légu přistehujeme na horní okraj kalhotové sukně.



15 PODSÁDKA

Zadní podsádky položíme lícem k líci na sebe a sešijeme středový šev. Přídavky rozžehlíme. Na zadní podsádku položíme lícem k líci přední podsádku a sešijeme pravý boční šev (zrcadlově k sukni) (číselná značka 5). Přídavky rozžehlíme. Spodní okraj podsádky začistíme.



16 PŘIŠITÍ PODSÁDKY

Podsádku přišpendlíme lícem k líci na horní okraj kalhotové sukně, zadní středové švy a pravé boční švy se stýkají. Přídavky na krátkých okrajích podsádky přehneme 5 mm před okrajem rozparku do líce a přišpendlíme. Přídavky kalhotové sukně s tkanicemi zipu přehneme do líce a přišpendlíme přes okraje podsádky. Přídavky a podsádku přišijeme podél horního okraje. Přídavky sestříháme.

17 OBRÁCENÍ PODSÁDKY DO RUBU A PŘIŠITÍ

Podsádku otočíme nahoru. Přídavky sežehlíme do podsádky a přišijeme těsně vedle sesazovacího švu, šev šijeme co možná nejdále. Podsádku obrátíme do rubu. Okraj sežehlíme. Krátké okraje podsádky přišijeme v ruce na tkanice zipu. Spodní okraj podsádky přišijeme v ruce na přídavky středových švů a pravého bočního švu.

18 PÁSEK / ZÁLOŽKA

Pásek légy přišpendlíme na levý díl kalhotové sukně. Na pásek přinýtujeme podle vyznačení ve střihu tři vrchní části nýtovacích knoflíků jako ozdobu, přitom přichytilíme vrchní kapsový váček. Dbáme na to, abychom nepřichytili boční sedlo. Přídavky záložek začistíme, sežehlíme a přistehujeme. Záložky přišijeme volně v ruce tak, aby stehy nebyly na lícové straně kalhotové sukně vidět. Při přišívání záložek zachytíme vždy jen 1 až 2 vlákna tkaniny.