

burda style

06/2017 Download

Slovníček k polohovým plánům: Stoff = látka, Futter = podšívkovina, Webkante = pevný okraj látky, Stoffbruch = přehyb látky, Strich = směr vlasu

103 B Halenka ●●

Velikosti 34, 36, 38, 40, 42, 44
Zadní délka: asi 67 cm

MATERIÁL A POMŮCKY

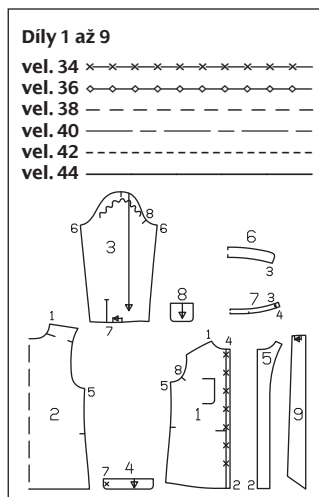
- krepdešín (hedvábi) šíře 135 cm:
vel. 34, 36: 1,90 m;
vel. 38, 40, 42: 1,95 m;
vel. 44: 2,00 m
- vlizelín G 785
- kontrastní paspulka: 3,50 m
- 10 knoflíků na potažení, průměr 28 mm
- hedvábný papír na vykopírování dílů ze stříhové přílohy
- tužka • nůžky na papír • krejčovský metr nebo pravítko • špendlíky
- krejčovská křída
- krejčovské nůžky a malé nůžky na ruční práce
- kopírovací rádélko a kopírovací papír Burda
- jehly do šicího stroje, jehly na ruční šití
- patka na všívání zipů

STŘIHOVÉ DÍLY

halenky vystříháme v požadované velikosti. Dbáme na všechny linie, značky a popisky vyznačené ve stříhu. Značky pro knoflíkové díry na dílu 1 platí pro vel. 34. Pro vel. 36 až 44 vyznačíme horní značku ve stejné vzdálenosti od horního okraje jako u vel. 34. Spodní značka platí pro všechny velikosti. Zbývající značky vyznačíme v rovnoměrných odstupech.



POLOHOVÝ PLÁN ukazuje, jak položíme a přišpendlíme stříhové díly na látku.



Stříháme

- 1 přední díl 2x
- 2 zadní díl 1x, střed v přehybu látky
- 3 rukáv 2x
- 4 manžeta 4x
- 5 přední podsádka 2x
- 6 límeček 2x, střed v přehybu látky
- 7 stojáček 2x, střed v přehybu látky
- 8 kapsa 2x
- 9 vázačka na límeček 2x

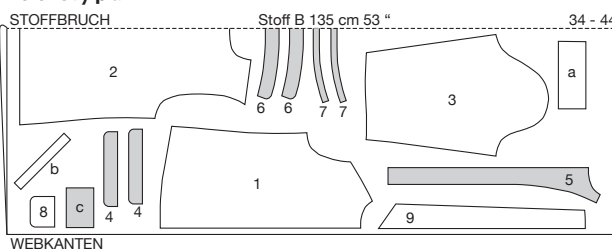
Měřené díly včetně přídavků:

a spojovací díl pro vázačku na límeček, široký 9 cm: dlouhý 38 – 39 – 40 – 41 – 42 – 43 cm

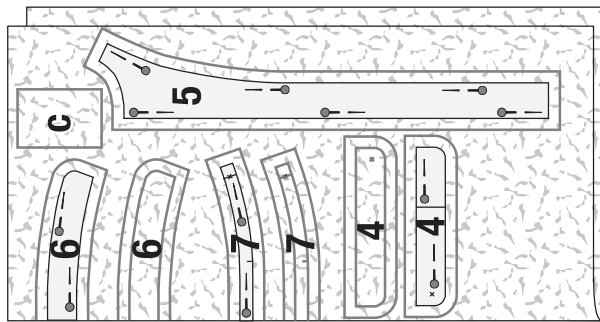
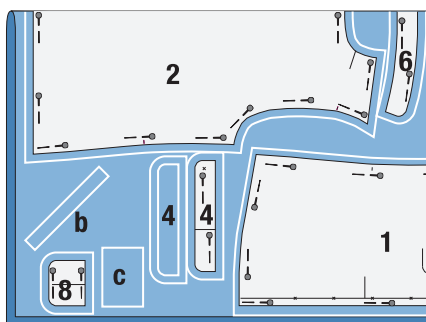
b šikmý proužek na rukávové rozparce 2x: široký 3 cm, dlouhý 23 cm

c lem na kapsu: široký 9 cm, dlouhý 23 cm

Polohový plán



lícová strana látky
 rubová strana látky
 výztuha

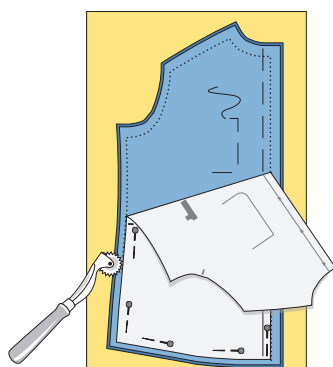


2 VÝZTUHA

Vlizelín složíme podélně na polovinu lepící stranou dovnitř. Díly 4 až 7 přišpendlíme podle obrázku a po obvodu zakreslíme přídavek na švy široký 1,5 cm. Měřený díl c zakreslíme tužkou přímo na vlizelín. Díly 4, 6 a 7 vyznačíme vždy dvakrát. Díly vystříháme. Díly výztuhy nažehlíme na rubovou stranu příslušných látkových dílů.

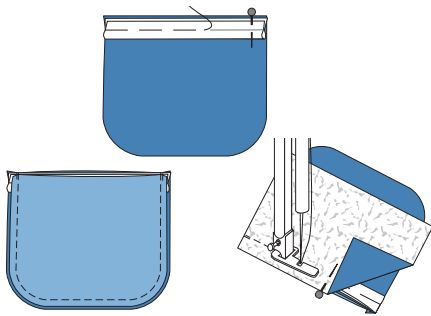
1 VYSTŘIŽENÍ DÍLŮ

Látku složíme podélně lícovou stranou dovnitř, pevně tkané okraje leží na sobě. Stříhové díly přišpendlíme podle polohového plánu na látku. Díly 2, 6 a 7 položíme k přehybu látky. Po obvodu všech dílů zakreslíme krejčovskou křídou podle pravítka přídavky na švy: 1,5 cm na všechny okraje a švy. Měřené díly (a, b a c) zakreslíme krejčovskou křídou přímo na látku. Díly vystříháme podél těchto linií.



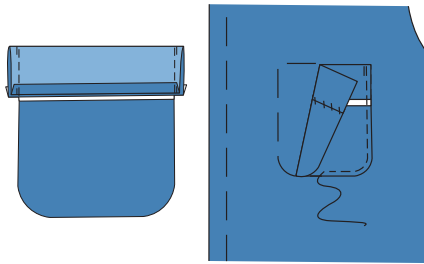
3 PŘENESENÍ STŘIHOVÝCH LINIÍ NA LÁTKU

Díly s výztuhou položíme opět lícem k líci na sebe nebo složíme a přišpendlíme na ně papírové stříhové díly. Obrysy stříhových dílů (linie švů a záložek) a linie a značky vyznačené na stříhových dílech přeneseme pomocí kopírovacího rádélka přes kopírovací papír na rubovou stranu látkových dílů. Přesný návod najdete u kopírovacího papíru. Přední střed a stykové linie kapsy (levý přední díl) přeneseme stehovací nití na lícovou stranu látky.



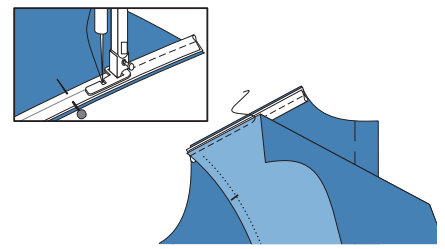
4 KAPSA S LEMEM

Na horní okraj jednoho dílu kapsy přistehujeme paspulkou (licová strana látky). Zesílený okraj leží na kapse a plochá stužka na přídávku. Díly kapsy sešpendlíme lícem k líci na sebe. Okraje sešijeme podle obrázku. Přídávky sestříháme. Kapsu obrátíme a sežehlíme. Na horní okraj kapsy přišpendlíme lícem k líci lem. Lem přišijeme pomocí patky na všívání zipů těsně vedle paspulkou. Lem sežehlíme nahoru. Přídavek druhého podélného okraje lemu sežehlíme do rubu.



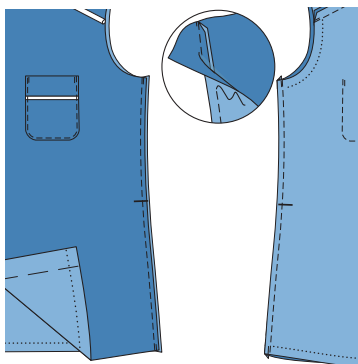
5 PŘIŠITÍ KAPSY

Lem složíme na polovinu lícovou stranou dovnitř. Krátké boční okraje sešijeme. Přídávky sestříháme. Lem obrátíme a sežehlíme. Vnitřní okraj lemu přišijeme v ruce na sesazovací šev. Kapsu přistehujeme v místě stykové linie na levý přední díl a v kraji přišijeme.



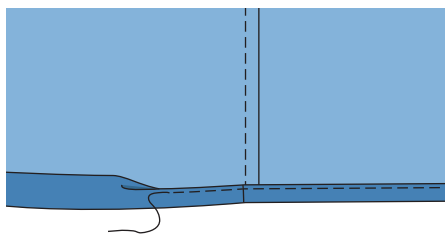
6 PŘEDSUNUTÉ RAMENNÍ ŠVY S PASPULKOU

Z paspulkou odstříháme 2 díly odpovídající délce předního ramenního okraje. Paspulkou přišijeme na přední díly vždy tak, aby plochá stužka ležela na přídávku a zesílený okraj na předním dílu vedle švové linie. Přední díly položíme lícem k líci na zadní díl. Ramenní švy sešpendlíme a sešijeme. Na šití použijeme patku na všívání zipů a šijeme v sesazovacím švu paspulkou. Přídávky společně začistíme a sežehlíme do zadního dílu.



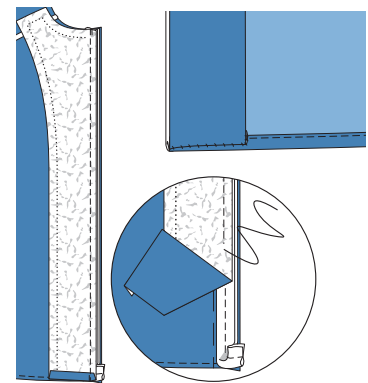
7 BOČNÍ ŠVY

Pro perfektní vzhled bočních švů i na rubové straně využijeme francouzský neboli zakládání šev, kde přídávky jsou uzavřené mezi dvěma švy. Přední díly položíme nejprve rubem k rubu na zadní díl a sešpendlíme boční švy. Okraje sešijeme v šíři 0,7 cm. Přídávky rozžehlíme. Přední díly položíme lícem k líci na zadní díl, švy leží v hraně přehybu. Hranu přehybu prošijeme v šíři 0,7 cm. Přídávky sežehlíme do zadního dílu.



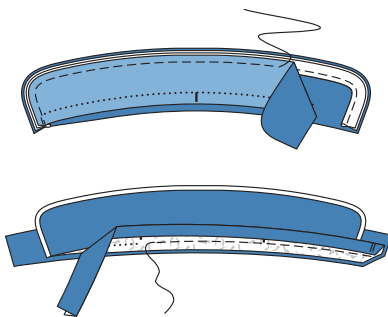
8 ZÁLOŽKA

Přídavek záložky sežehlíme, podhrneme na polovinu a přišpendlíme. Okraj v kraji přišijeme.



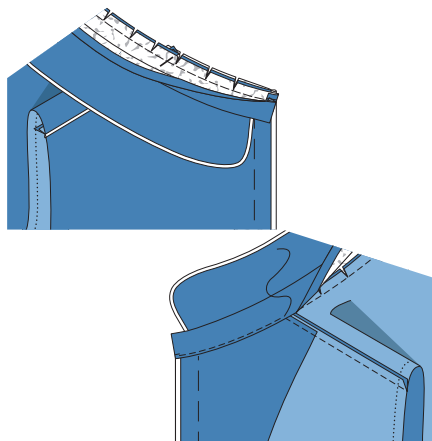
9 PŘEDNÍ OKRAJE - PODSÁDKY

Na přední okraj předních dílů přišijeme paspulkou. Spodní konec paspulkou přehněme podle obrázku vždy k přednímu okraji. Vnitřní okraj předních podsádek začistíme. Přídavek na spodních okrajích podsádek sežehlíme do rubu. Podsádky přišpendlíme lícem k líci na přední okraje a přišijeme pomocí patky na všívání zipů. Podsádky obrátíme do rubu a přistehujeme. Spodní okraje podsádek přišijeme v ruce k okraji záložky a horní konce k ramenním švům.



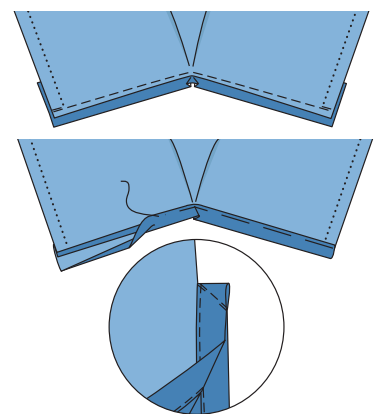
10 LÍMEC SE STOJÁČEK

Na vnější okraj jednoho dílu límce přišijeme paspulkou (= vrchní límec). Díly límce sešpendlíme na sebe. Okraje sešijeme. Přídávky sestříháme. Límec obrátíme a sežehlíme. Přídavek na sesazovacím okraji jednoho dílu stojáčku (číselná značka 4) sežehlíme do rubu. Tento stojáček přišpendlíme lícem k líci na vrchní límec (číselná značka 3). Druhý stojáček přišpendlíme z druhé strany lícem k líci na spodní límec a přišpendlený stojáček. Okraje stojáček sešijeme. Přídávky sestříháme, na rozích šikmo odstříháme. Stojáček obrátíme a sežehlíme.



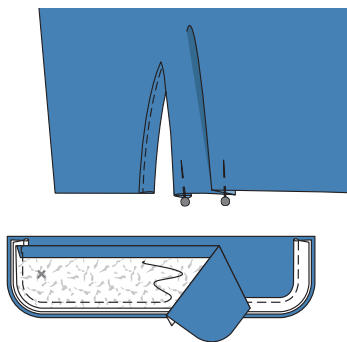
11 PŘIŠITÍ LÍMCE

Stojáček přišpendlíme lícem k líci na výstřih (číselná značka 4). Stojáček přišijeme. Přídávky sestříháme, nastříháme a sežehlíme do stojáčku. Vnitřní stojáček přistehujeme tak, aby přečníval asi 1 mm přes sesazovací šev; z líce přišijeme stojáček v sesazovacím švu.



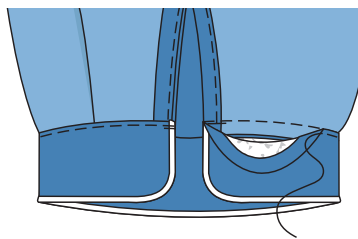
12 RUKÁVOVÉ ROZPARKY

Rukávy na vyznačených liniích nastříháme. Okraje nástřihů rozložíme do přímky a podle obrázku přišpendlíme na šikmé proužky a přišijeme. Proužky obrátíme kolem okraje do rubu, podhrneme, přišpendlíme na sesazovací šev a v kraji přišijeme, hotová šíře začistění 7 mm. Rozparek složíme lícem k líci a proužek na konci odšijeme šikmo jako malý záševek.



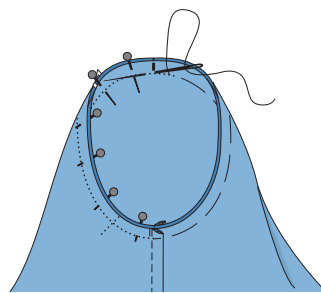
13 MANŽETY

Začistovací proužek na předním okraji rozparku obrátíme do rubu a přišpendlíme. Záhyb na spodním okraji rukávu otočíme ve směru šípky a přišpendlíme. Sešijeme rukávové švy jako francouzský šev (viz krok 7). Na dvě manžety přišijeme paspulku. Na zbyvajících dvou manžetách sežehlíme přídavek sesazovacího okraje do rubu. Manžety bez paspulky přišpendlíme na manžety s paspulku. Okraje sešijeme. Přidávky sestříháme. Manžety obrátíme a sežehlíme.



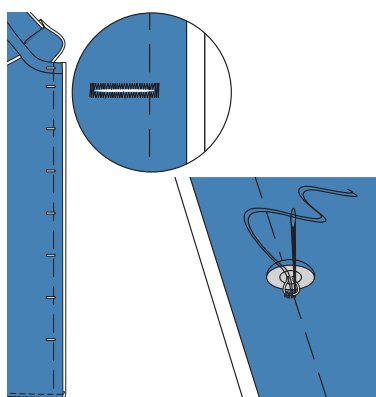
14 PŘIŠITÍ MANŽET

Manžetu přišpendlíme lícem k líci na spodní okraj rukávu a přišijeme. Přidávky sestříháme a sežehlíme do manžety. Vnitřní okraj manžety přistehujeme tak, aby přesahoval v šíři asi 1 mm přes sesazovací šev. Vnitřní okraj manžety přišijeme z líce v sesazovacím švu.



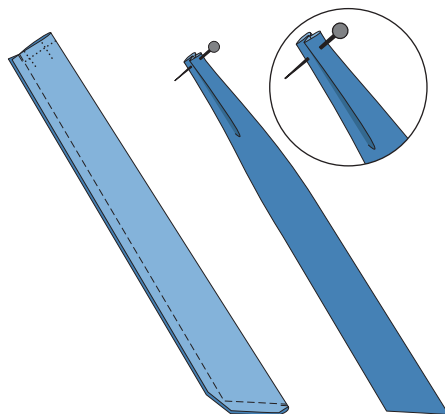
15 VSAZENÍ RUKÁVŮ

Rukáv vešpendlíme lícem k líci do průramku, přitom dbáme na tři body: Příčné značky 8 na rukávu a předním dílu se stýkají, rukávový šev se stýká s bočním švem, příčná značka na rukávové hlavici se stýká s ramenní značkou na zadním dílu. Rukáv všijeme, rukávovou hlavici přitom rovnoměrně navolňujeme, nesmí se tvořit záhybky. Přidávky sestříháme a společně začistíme. Přidávky v partii rukávové hlavice sežehlíme do rukávu.



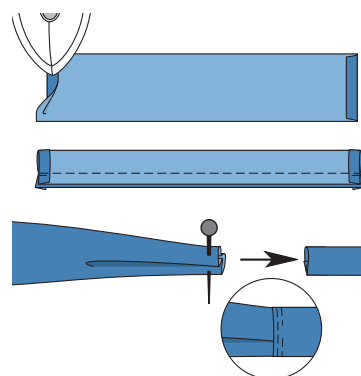
16 KNOFLÍKOVÉ DÍRKY, KNOFLÍKY

Na pravém předním dílu a na stojáčku vypracujeme od předního středu napříč knoflíkové dírky. Na předních okrajích manžet vypracujeme vždy jednu knoflíkovou dírku. Knoflíky potáhneme látkou na halenku (dbáme na pokyny výrobce knoflíků). Tip: Knoflíky si můžete nechat potáhnout ve specializované provozovně nebo použít malé perličkové knoflíky. Knoflíky přišijeme.



17 VÁZAČKA NA LÍMEC

Díly vázačky složíme podélně na polovinu lícovou stranou dovnitř. Okraje sešijeme podle obrázku. Přidávky sestříháme a na rozích šikmo odstříháme. Díly vázačky obrátíme a sežehlíme. Složíme záhyb ve směru šípky a přišpendlíme.



18 SPOJOVACÍ DÍL PRO VÁZAČKU NA LÍMEC

Krátké strany na proužku látky pro spojovací díl (a) sežehlíme v šíři 1,5 cm do rubu. Spojovací díl složíme podélně na polovinu lícovou stranou dovnitř. Volné dvojité okraje sešijeme v šíři 1,5 cm. Přidávky sestříháme. Spojovací díl obrátíme a sežehlíme. Do nesešitých okrajů spojovacího dílu zasuneme díly vázačky na límeček a přišpendlíme. Okraje v kraji sešijeme, přitom přišijeme díly vázačky na límeček.