

Slovníček k polohovým plánům: Stoff = látka, Futter = podšívkovina, Webkante = pevný okraj látky, Stoffbruch = přehyb látky, Strich = směr vlasu

104 A Kabátek ●●

Velikosti 34, 36, 38, 40, 42, 44
Zadní délka: asi 52 cm

MATERIÁL A POMŮCKY

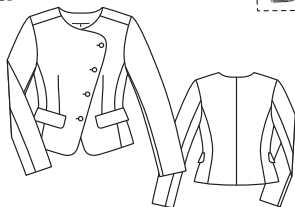
- žakárová tkanina šíře šíře 140 cm:
vel. 34–38: 1,85 m
vel. 40–44: 1,90 m
- podšívkovina šíře 140 cm: 1,30 m
- vlizelin G 405 šíře 90 cm
- 4 kulaté knoflíky a 1 plochý vnitřní knoflík
- ramenní vycpávky

Kromě toho

- hedvábný papír na vykopírování dílů ze stříhové přílohy
- tužka
- nůžky na papír
- krejčovský metr nebo pravítko
- špendlíky
- krejčovská křída
- sublimační křída
- krejčovské nůžky a malé nůžky na ruční práce
- kopírovací rádélko a kopírovací papír Burda
- jehly do šicího stroje
- jehly na ruční šití

EXTRA STŘIH

Papírové stříhové díly vystřihneme ve zvolené velikosti.
Důležité pravidlo: Pro určení správné velikosti stříhu změříme horní obvod: vel. 34 = 80 cm; vel. 36 = 84 cm; vel. 38 = 88 cm; vel. 40 = 92 cm; vel. 42 = 96 cm; vel. 44 = 100 cm.



Stříháme

- 1 přední díl 2x
- 2 boční díl* 2x
- 3 zadní díl 2x
- 4 vrchní rukáv* 2x
- 5 spodní rukáv* 2x
- 6 patka* 2x
- 7 přední podsádka 2x
- 8 zadní podsádka výstřihu 1x, střed v přehybu látky

Díly podšívky

- 9 přední díl 2x
 - 10 zadní díl 2x
- (* Takto označené díly vystřihneme i z podšívkoviny)

Měřené díly

- a výpustkový proužek 2x, široký 3 cm a dlouhý 17 cm
- b kapsový váček 2x z látky a 2x z podšívkoviny, široký vždy 17 cm a dlouhý 15 cm (Údaje jsou uvedeny včetně přídavků.)

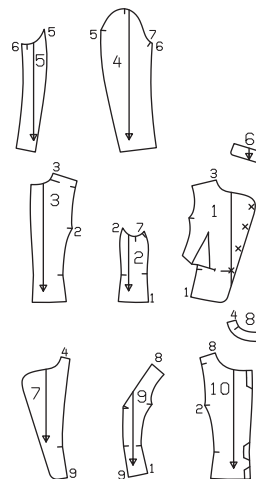
Polohové plány ukazují, jak přišpedlíme stříhové díly na látku a podšívkovinu.

Výztuha viz šedá plocha na polohovém plánu.

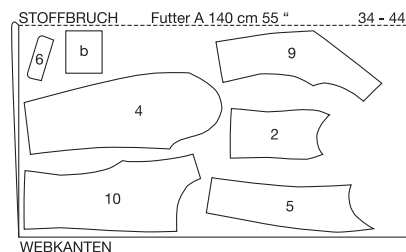
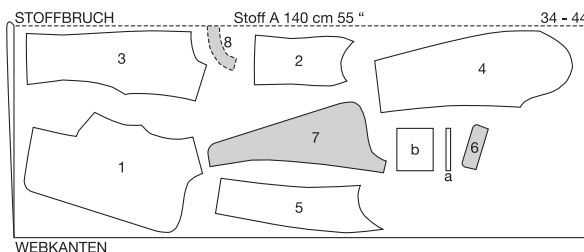
Doporučený materiál: vlněné nebo směsové látky na kabátky

Stříhové díly 1až 10

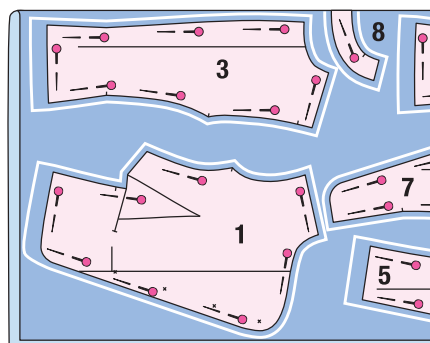
- vel. 34 ————
vel. 36 ————
vel. 38 ————
vel. 40 ————
vel. 42 ————
vel. 44 ————



Polohové plány

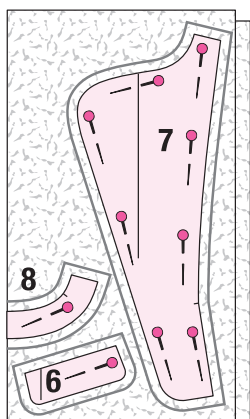


-  licová strana látky
-  rubová strana látky
-  výztuha
-  podšívkovina



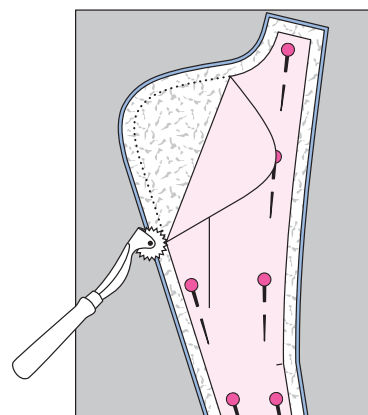
1 VYSTŘIHNEME DÍLY Z VRCHNÍ LÁTKY

Látku složíme podélně, licová strana leží uvnitř, pevně tkané okraje látky leží na sobě. Střihové díly našpendlíme na látku podle polohového plánu. Krejčovskou křídou vyznačíme podle pravítka přídavky na švy a záložky: 4 cm na záložku a záložky rukávů, 1,5 cm na všechny okraje a švy. Všechny díly vystříháme podél těchto linií. Měřené díly a a b vyznačíme krejčovskou křídou přímo na látku a vystříháme.



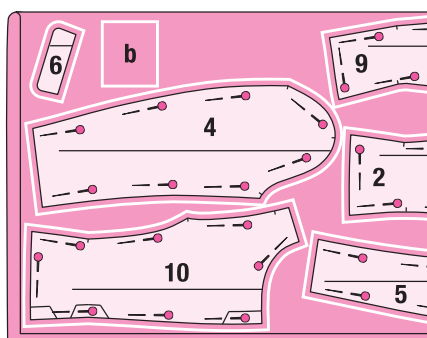
2 VÝZTUHA

Vlizeřin složíme na polovinu lepicí stranou dovnitř. Díly 6, 7 a 8 přišpendlíme. Po obvodu všech dílů zakreslíme přídavky na švy v šíři 1,5 cm. Díly vystříháme. Díly výztuhy nažehlíme na rubovou stranu příslušných látkových dílů. Na přídavek záložky na předních dílech, bočních dílech, zadních dílech a dílech rukávů nažehlíme proužky výztuhy široké 4 cm.



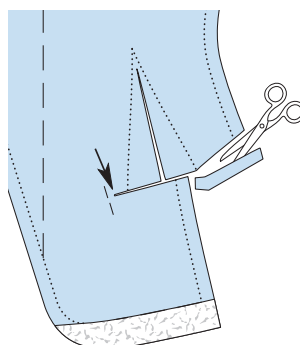
3 PŘENESENÍ ZNAČEK NA LÁTKU

Díly s výztuhou položíme resp. složíme opět lícem k líci na sebe resp. složíme na polovinu a přišpendlíme na ně papírové střihové díly. Obrysy střihových dílů (linie švů a záložek) a linie a značky vyznačené na střihových dílech přeneseme pomocí kopírovacího rádelka přes kopírovací papír na rubovou stranu látkových dílů. Přesný návod najdete u kopírovacího papíru. Linie záložek, linie kapes a přední střed prostehujeme stehovací nití na lícovou stranu látky.



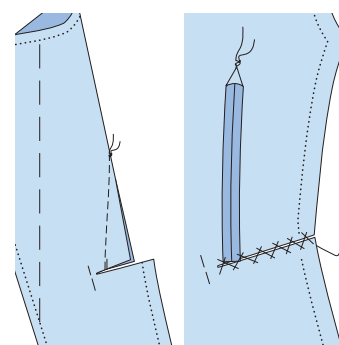
4 STŘIHÁNÍ DÍLŮ Z PODŠÍVKOVINY

Podšívkovinu složíme podélně na polovinu lícovou stranou dovnitř. Na podšívkovinu našpendlíme díly 2, 4, 5, 6, 9 a 10. Krejčovskou křídou vyznačíme podle pravítka přídavky na švy a záložky: 1,5 cm na všechny okraje a švy. Měřený díl kapsového váčku (b) zakreslíme přímo na podšívkovinu. Všechny díly vystříháme. Na díly z podšívkoviny přeneseme přes kopírovací papír kontury dílů.



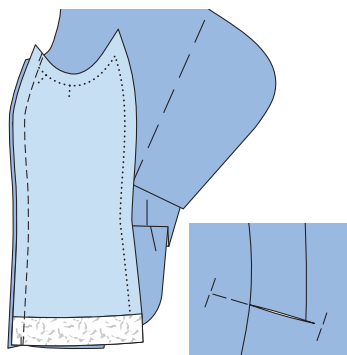
5 NASTŘÍZENÍ PŘEDNÍCH DÍLŮ

Přední díly nastříháme podél vyznačené linie kapsy do vzdálenosti 1 cm před přední konec kapsy zvolené velikosti (šipka). Přídavek na zbývajícím spodním okraji vedle zásevků odstráníme podle obrázku. Pak uprostřed mezi vyznačenými liniemi nastříháme zásevek do vzdálenosti asi 2 cm před špičku zásevků.



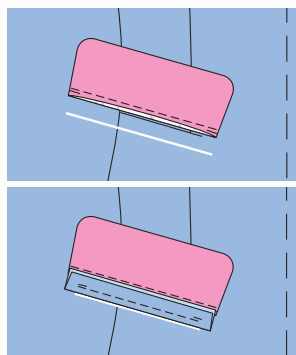
6 ZÁSEVKY / SESTEHOVÁNÍ PRŮHMATŮ KAPES

Přední díly složíme lícovou stranou dovnitř. Linie zásevků sešpendlíme a zásevky odsjíjeme do špičky. Přídavky zásevků sestříháme na šíři 0,7 cm a rozžehlíme. Špičky zásevků sežehlíme naplocho. Okraje nástřihu kapes sešijeme krokvičkovým stehem.



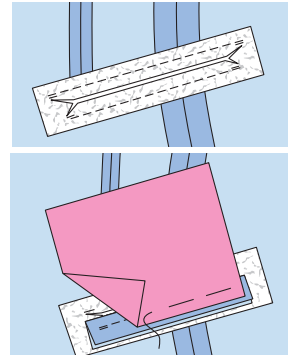
7 PŘEDNÍ ČLENÍCÍ ŠVY / PATKY

Boční díly přišijeme lícem k líci na přední díly. Přídavky rozžehlíme. Línii kapes prodloužíme na boční díl, délka kapsy = 14 cm. Línii prostehujeme stehovací nití na lícovou stranu látky. V rubu položíme na línii kapsy proužek výztuhy široký 4 cm, dlouhý 16 cm a proužek nažehlíme (viz krok 9). Patky z podšívkoviny přišijeme lícem k líci na patky z vrchní látky. Přídavky sestříháme a v místech zaoblení nastříháme. Patky obrátíme a sežehlíme. Přídavek na sesazovacích okrajích patek sestříháme na šíři 0,5 cm.



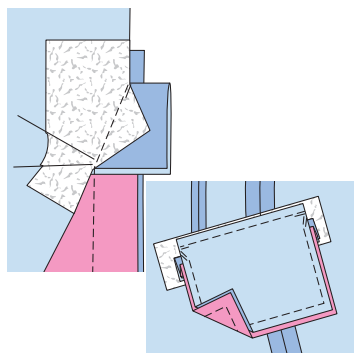
8 KAPSY S PATKAMI

Patku přistehujeme vrchní stranou na přední a boční díl tak, aby se stýkala s línii nástřihu. Přední konec patky leží 1 cm před koncem nástřihu. Patku přišijeme v šíři 0,5 cm, konce švu zajistíme. Ve vzdálenosti 1,5 cm pod línii nástřihu vyznačíme krejčovskou křídou pomocnou línii (lícová strana látky). Výpustkový proužek sežehlíme podélně na polovinu a přistehujeme tak, aby se hranou přehybu stýkal s pomocnou línii. Proužek přišijeme 0,5 cm od hrany přehybu. Šev začíná a končí vždy 0,5 cm před koncem švu patky.



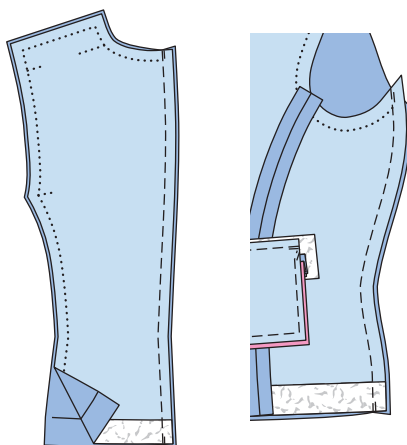
9 PŘÍŠITÍ KAPSOVÉHO VÁČKU Z PODŠÍVKOVINY

Boční díl nastříháme mezi švy do vzdálenosti 1 cm před konec švu patky. Přední díl a boční díl nastříháme podle obrázku šikmo ke koncům švů, čímž vzniknou malé trojúhelníčky. Kapsový váček z podšívkoviny přistehujeme v rubu tak, aby okraj dlouhý 17 cm ležel přes sesazovací šev výpustky. Kapsový váček přišijeme z líce v sesazovacím švu. Kapsový váček sežehlíme dolů.



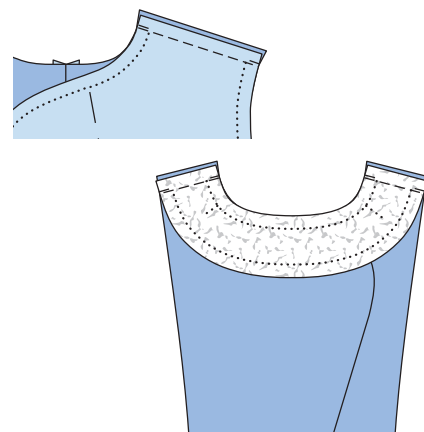
10 PŘÍŠITÍ LÁTKOVÝCH KAPSOVÝCH VÁČKŮ

Trojúhelníčky na koncích nástřihu přehneme do rubu. Látkový kapsový váček přistehujeme tak, aby okraj dlouhý 17 cm ležel přes sesazovací šev patky. Kapsový váček přišijeme z líce v sesazovacím švu. Kapsové váčky sestříháme na stejnou velikost a sešpendlíme. Kapsové váčky sešijeme ze strany podsádkového kapsového váčku, šev šijeme přes trojúhelníčky. Konce švů zajistíme.



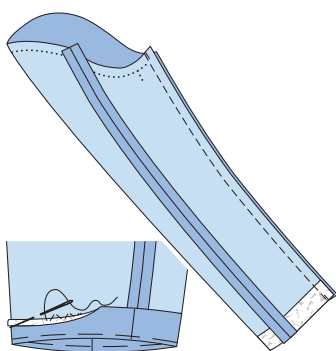
11 ZADNÍ STŘEDOVÝ ŠEV / ZADNÍ ČLENÍCÍ ŠVY

Sešijeme zadní středový šev. Přidávky rozžehlíme. Boční díly položíme lícem k líci na zadní díl, sešpendlíme členicí švy a sešijeme. Přidávky rozžehlíme.



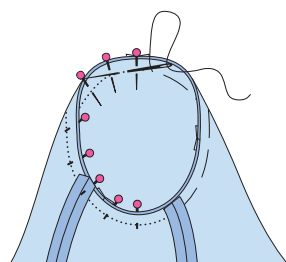
12 PŘEDSUNUTÉ RAMENNÍ ŠVY

Přední díly položíme lícem k líci na zadní díl a sešijeme ramenní švy. Přidávky rozžehlíme. Zadní podsádku položíme lícem k líci na přední podsádky, ramenní okraje sešijeme. Přidávky rozžehlíme.



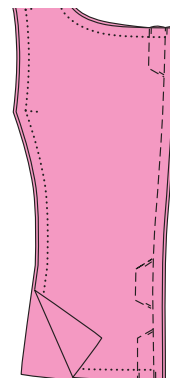
13 UŠITÍ RUKÁVŮ

Spodní rukávy položíme lícem k líci na vrchní rukávy, sešpendlíme zadní rukávové švy (číselná značka 5) a sešijeme. Přidávky rozžehlíme. Rukávy složíme podélně lícovou stranou dovnitř, sešpendlíme přední rukávové švy (číselná značka 6) a sešijeme. Přidávky rozžehlíme. Přidávky rukávových záložek přistehujeme do rubu a sežehlíme. Rukávové záložky přišijeme volně v ruce.



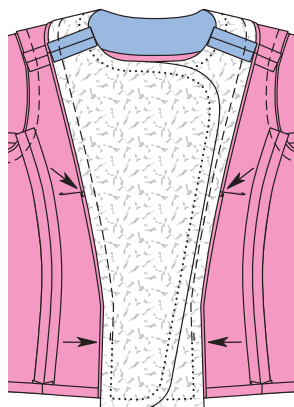
14 VSAZENÍ RUKÁVŮ

Rukávy přišpendlíme lícem k líci do průramků, rukávové hlavice přitom mírně navolňujeme. Příčná značka na rukávové hlavici se stýká se značkou pro ramenní šev na zadním dílu. Příčné značky 7 na vrchním rukávu a předním dílu se stýkají. Rukávy všijeme ze strany rukávu. Přidávky sestříháme a v partii rukávové hlavice otočíme do rukávů. Při zkoušce kabátku přišpendlíme pod náramenice ramenní vycpávky a v ruce je přišijeme na přidávky ramenních švů a vsazovacích švů rukávů.



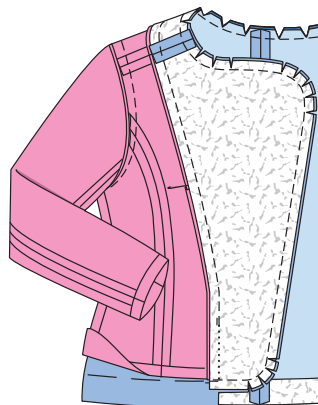
15 SEŠITÍ DÍLŮ PODŠÍVKY

Zadní díly položíme lícem k líci na sebe, sešijeme zadní středový šev a pro záhyb pro pohodlné nošení prošíjeme zadní díly podle vyznačených linií. Záhyb sežehlíme k jedné straně. Díly podsádky sešijeme; stejné číselné značky se stýkají. Vsadíme rukávy podsádky. Přidavek na spodním okraji a na spodních okrajích rukávů podsádky sežehlíme do rubu.



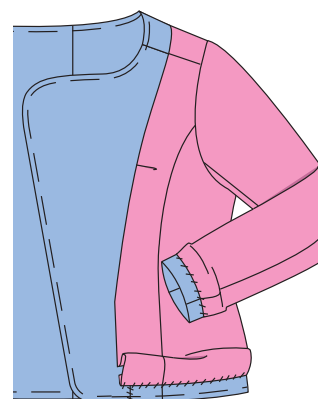
16 PŘÍŠITÍ PODŠÍVKY K PODSÁDCE

Podšívku přišpendlíme na vnitřní okraj podsádky (číselná značka 9), ramenní švy se stýkají. Přebytnou délku předních dílů podsádky složíme podle vyznačení do malých záhybků (šípky). Podšívku přišijeme, začínáme a končíme asi 10 cm před spodním okrajem (šípky). Přidávky sestříháme. Přidávky podsádky na zadním výstřihu několikrát nastříháme. Přidávky sežehlíme do podsádky.



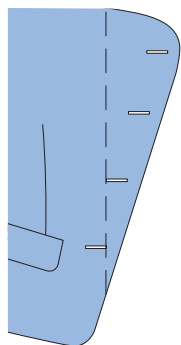
17 VYPODŠÍVKOVÁNÍ KABÁTKU

Podsádku s podsádkou přišpendlíme lícem k líci na kabátek. Okraje sešijeme. Přidávky sestříháme a v místech zaoblení nastříháme. Přidavek záložky na předních dílech sestříháme jen do vzdálenosti 2 cm před konec podsádky. Podsádku obrátíme do rubu. Podšívku vtáhneme rubem k rubu do kabátku. Okraje sestehujeme a sežehlíme.



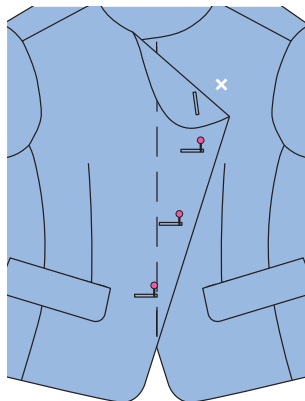
18 ZÁLOŽKA / PŘÍŠITÍ PODŠÍVKY

Přidavek záložky přistehujeme do rubu a sežehlíme. Záložku přišijeme volně v ruce. Spodní okraj podsádky, i na rukávech, posuneme kousek nahoru a v ruce přišijeme na záložku a záložky rukávů. Přebytnou délku podsádky otočíme jako záhyb směrem dolů. Zbývající podsádku přišijeme v ruce na přední podsádky.



19 KNOFLÍKOVÉ DÍRKY

Na pravý přední díl vyznačíme značku x pro horní knoflíkovou díрку ve stejné vzdálenosti od horního okraje jako u vel. 34 (viz papírový stříhový díl 1). Spodní značka x platí pro všechny velikosti, zbývající značky vyznačíme v rovnoměrných odstupech. Knoflíkové dírky vypracujeme od vyznačené značky x napříč. Horní knoflíkovou díрку vypracujeme i na levém předním dílu.



20 PŘIŠITÍ KNOFLÍKŮ

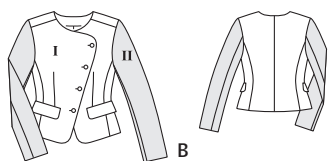
Pravý přední díl přišpendlíme středem na střed na levý přední díl a vyznačíme místa pro přišití knoflíků. Knoflíky přišijeme. Ploché vnitřní knoflík přišijeme v rubu na pravou podsádku, při šití nesmíme jehlu vypíchnout do líce.



Slovníček k polohovým plánům: Stoff = látka, Futter = podšívkovina, Webkante = pevný okraj látky, Stoffbruch = přehyb látky, Strich = směr vlasu

104 B Kabátek ●●●●

Velikosti 34, 36, 38, 40, 42, 44
Zadní délka: asi 52 cm



Látky & materiál

Doporučený materiál: poněkud pevnější látky na kabátky, k tomu imitace kůže
Originální látky: vlněná směsová tkanina (I), imitace kůže napa (II), podšívkovina

Spotřeba látky

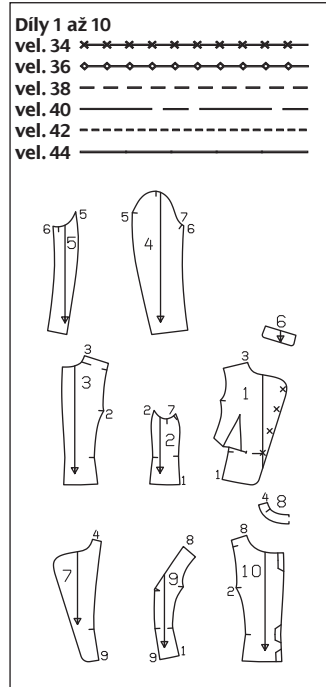
Velikost	34	36	38	40	42	44
Šířka látky	cm	Spotřeba látky (metry/yds)				
A Látká	140	1,85		1,90		
	55	2		2		
A Podšívkovina	140		1,25		1,30	
	55		1 3/4		1 3/4	
B Látká I	140	1,20		1,25	1,30	
	55	1 1/4		1 3/4	1 3/4	
B Látká II	140			0,75		
	55			3/4		
B Podšívkovina	140		1,25		1,30	
	55		1 3/4		1 3/4	

Další materiál: vlizelin H 410 a G 785; 4 knoflíky potažené kůží a 1 plochý vnitřní knoflík; ramenní vycpávky

Rozměry dílů a, b

Vel.	34	36	38	40	42	44	Šířka pro všechny vel. (cm/ins)
	Délka (cm/ins)						
a		17					3
		6 3/4					1 1/4
b		15					17
		6					6 3/4

Přehled stříhových dílů



Střihání

Papírový střih

Střih vystřihneme ve zvolené velikosti. Díly a a b vyznačíme přímo na látku.

Přidávky na švy a záložky

na švy a okraje 1,5 cm, na záložku a záložky rukávů 4 cm. V rozměrech dílů a a b jsou přidávky již zahrnuty.

Střiháme

Z látky I

- 1 přední díl 2x
- 2 boční díl 2x
- 3 zadní díl 2x
- 6 patka 2x
- 7 přední podsádka 2x
- 8 zadní podsádka výstřihu 1x, střed v přehybu látky
- a výpustkový proužek 2x
- b kapsový váček 2x

Z látky II

- 4 vrchní rukáv 2x
- 5 spodní rukáv 2x

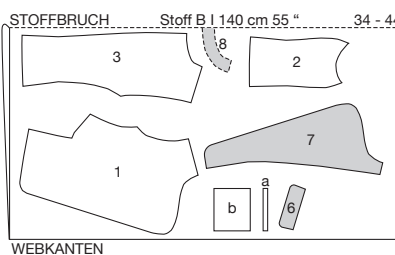
Z podšívkoviny

- 9 přední díl 2x
 - 10 zadní díl 2x
 - díly 2, 4, 5 a díl b
- Výztuha viz šedá plocha na polohovém plánu a krok 2 ve Škole šití na straně 63. Na vyztužení dílů z látky I použijeme vlizelin H 410 a na vyztužení dílů z látky II vlizelin G 785.

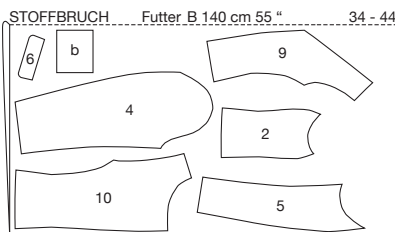
Pracovní postup

Kabátek šijeme podle postupu uvedeného ve Škole šití viz předchozí strany.

Polohové plány

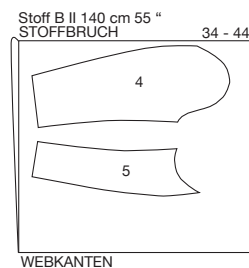


WEBKANTEN



WEBKANTEN

Střiháme z dvojité vrstvy látky, lícová strana leží uvnitř.



WEBKANTEN

TIP Až půjdete kupovat látku, vezměte si s sebou kompletní papírový střih. Vyberte-li si látku jiné šíře, můžete celkovou spotřebu upřesnit přímo na místě.