

Slovníček k polohovým plánům: Stoff = látka, Futter = podšívkovina, Webkante = pevný okraj látky, Stoffbruch = přehyb látky, Strich = směr vlasu

112 Tričko ••

Velikosti 34, 36, 38, 40, 42, 44
Zadní délka: asi 61 cm

MATERIÁL A POMŮCKY

- lurexová žakárová tkanina šíře 140 cm; vel. 34–38: 1,40 m, vel. 40–44: 1,45 m
- vlizelín G 405 šíře 90 cm
- 1 dělitelný kovový zip dlouhý pro vel. 34–38: 60 cm, vel. 40–44: 65 cm

Kromě toho

- hedvábný papír na vykopírování dílů ze stříhové přílohy
- tužka • nůžky na papír
- krejčovský metr nebo pravítko
- špendlíky
- krejčovská křída • sublimační křída



- krejčovské nůžky a malé nůžky na ruční práce
- kopírovací rádélko a kopírovací papír Burda
- jehly do šicího stroje • jehly na ruční šití • šicí nitě

STŘIH

Střih vystřihneme ve zvolené velikosti. Důležité pravidlo: Pro určení správné velikosti střihu změříme horní obvod: vel. 34 = 80 cm; vel. 36 = 84 cm; vel. 38 = 88 cm; vel. 40 = 92 cm; vel. 42 = 96 cm; vel. 44 = 100 cm

Střiháme

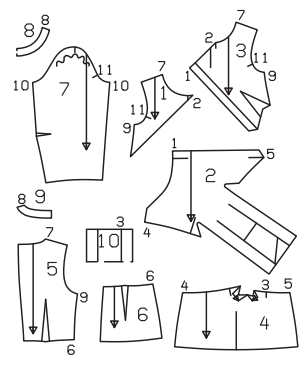
- 1 pravý horní přední díl 1x
- 2 přední díl s přinechaným páskem 1x
- 3 levý přední díl 1x
- 4 přední šussek 1x
- 5 zadní díl 2x
- 6 zadní šussek 2x
- 7 rukáv 2x
- 8 přední podsádka výstřihu 1x, střed v přehybu látky
- 9 zadní podsádka výstřihu 2x
- 10 poutko 1x, střed v přehybu látky

Polohový plán ukazuje, jak položíme a přišpendlíme stříhové díly na látku. Výztuha viz šedá plocha na polohovém plánu.

Doporučený materiál:
poněkud pevnější látky

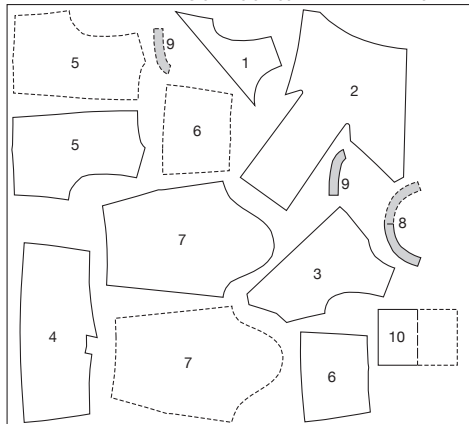
Díly 1 až 10

vel. 34 x x x x x x x x x x x x x x
vel. 36 o o o o o o o o o o o o o o
vel. 38 - - - - -
vel. 40 - - - - -
vel. 42 - - - - -
vel. 44 - - - - -



Polohový plán

WEBKANTE Stoff 140 cm 55 " 34 - 44



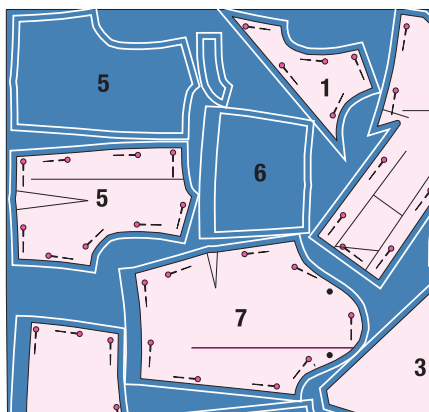
WEBKANTE



licová strana látky

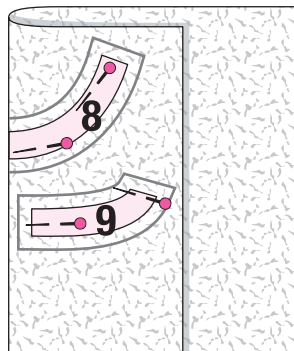
rubová strana látky

výztuha



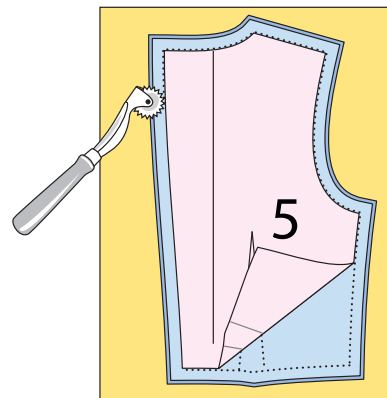
1 VYSTRŽENÍ DÍLŮ

Látku rozložíme naplocho, licová strana leží nahoře. Na látku našpendlíme stříhové díly podle polohového plánu. Důležité upozornění: Pouze díly, které jsou na polohovém plánu vyznačeny čárkovaně, přišpendlíme na látku popsanou stranou dolů. U ostatních dílů musí popsána strana ležet nahoře. Po obvodu stříhových dílů zakreslíme krejčovskou křídou podle pravítka přídatky na švy a záložky: 4 cm na záložku a rukávové záložky; 1,5 cm na všechny ostatní okraje a švy. Díly vystříháme podél těchto linií.



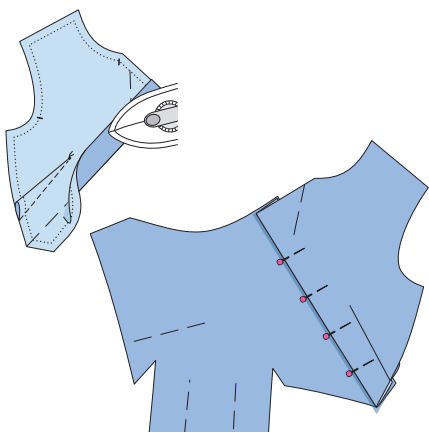
2 VÝZTUHA

Vlízelní složíme lepicí stranou dovnitř. Na vlízelní našpendlíme díly 8 a 9. Po obvodu stříhových dílů zakreslíme přídatky na švy široké 1,5 cm. Díly vystříháme. Výztuhu nažehlíme na rubovou stranu látkových dílů.



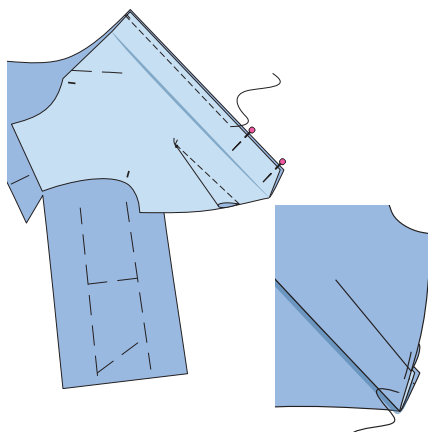
3 PŘENESENÍ STŘIHOVÝCH LINIÍ NA LÁTKU

Díly s výztuhou a díly, které jsme vystříhali dvakrát, položíme ještě jednou lícem k líci na sebe a našpendlíme na ně papírové stříhové díly. Obrisy stříhových dílů (linie švů a záložek) a linie a značky vyznačené na stříhových dílech přeneseme pomocí kopírovacího rádlíka přes kopírovací papír na rubovou stranu látkových dílů. Přesný návod najdete u kopírovacího papíru. Všechny linie, kromě linií znázorňujících směr vlákna a linií zásevků, prostehujeme stehovací nití na licovou stranu látky.



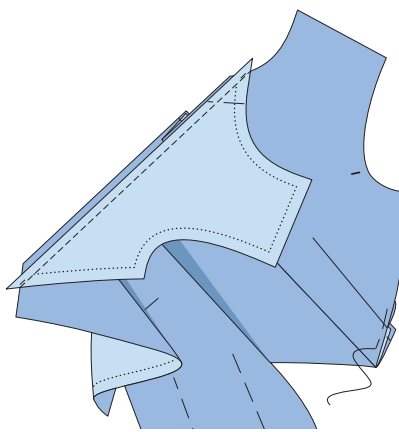
4 LEVÝ PŘEDNÍ DÍL / ZÁHYB

Záševek odšijeme do špičky. Nitě zauzlujeme. Záševek sežehlíme nahoru. Levý přední díl složíme podél linie přehybu rubovou stranou dovnitř a sežehlíme. Tuto hranu přehybu přišpendlíme v místě stykové linie na přední díl.



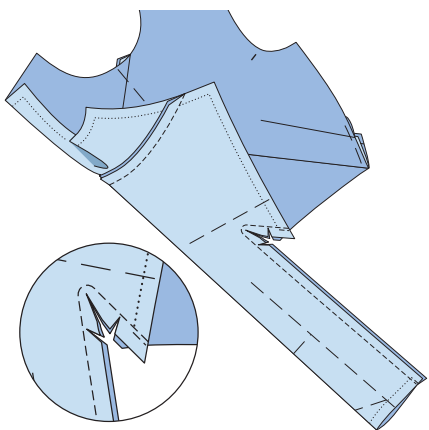
5 SEŠITÍ ŠIKMÉHO ŠVU

Levý přední díl přehne směrem dolů a okraje sešpendlíme a sešijeme (číselná značka 1). Přídatky společně začistíme. Levý přední díl otočíme opět nahoru a sestehujeme boční okraje záhybu.



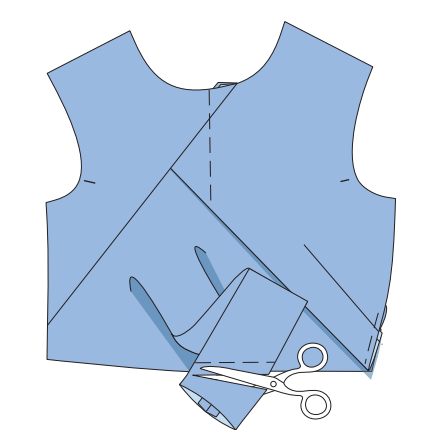
6 PŘIŠITÍ PRAVÉHO HORNÍHO PŘEDNÍHO DÍLU

Pravý horní přední díl přišpendlíme na přední díl. Šev sestehujeme (číselná značka 2) a sešijeme. Přídatky společně začistíme a sežehlíme nahoru.



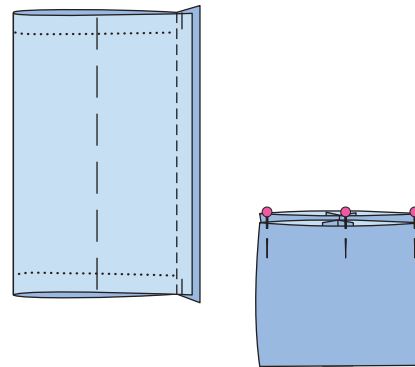
7 PŘEDNÍ DÍL A PŘINECHANÝ PÁSEK

Pásek přinechaný na předním dílu složíme podélně licovou stranou dovnitř. Podélné okraje a okraje v místě zaoblení sestehujeme až dolů a sešijeme. Přídatky sestříháme a v místě zaoblení nastříháme podle obrázku. Přídatky rozžehlíme vždy od konců švu až k zaoblení.



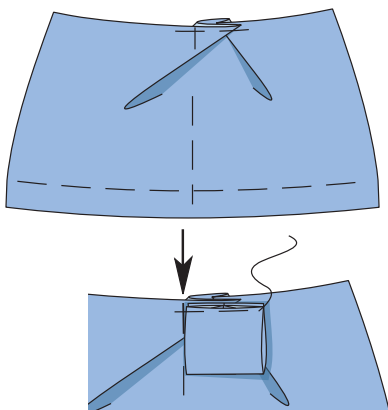
8 OBRÁCENÍ A PŘISTEHOVÁNÍ PÁSKU

Pásek obrátíme a složíme tak, aby šev ležel na spodní straně uprostřed pásku. Pásek složíme na linii přehybu a nesešitý konec přistehujeme na vyznačené linii pasu na spodní okraj předního dílu, švy se stýkají. Přesahující pásek odstráníme.



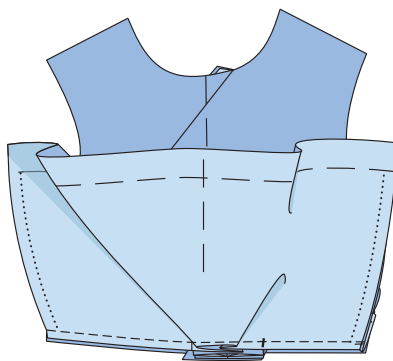
9 POUTKO

Poutko složíme podélně na polovinu licovou stranou dovnitř. Podélné okraje sešijeme. Poutko obrátíme a složíme tak, aby šev ležel uprostřed. Poutko sežehlíme, přídatky přitom rozžehlíme. Poutko složíme na poloviční délku, nesešité okraje sešpendlíme.



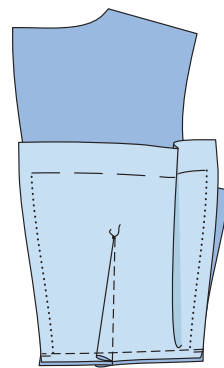
10 PŘEDNÍ ŠŮSEK

Záhyby složíme z lícové strany látky ve směru šipek a přistehujeme. Záhyby zlehka sežehlíme. Poutko přistehujeme od vyznačené stykové linie (přední střed) přes záhyby na šůsek (číselná značka 3).



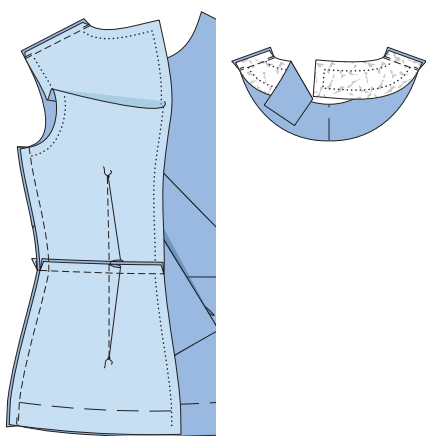
11 PŘIŠITÍ PŘEDNÍHO ŠŮSKU

Přední šůsek přišpendlíme lícem k líci na přední díl; číselné značky 4 a 5 se stýkají. Konce pásku a poutka leží na sobě. Šev sestehujeme a sešijeme. Přidávky společně začistíme a sežehlíme nahoru.



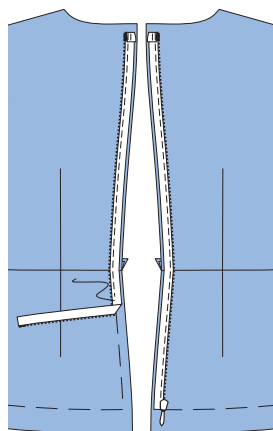
12 ZADNÍ DÍLY

Záševky v pase na zadních dílech a zadních šůscích odšijeme do špičky. Záševky sežehlíme k zadnímu středu. Zadní šůsky přišpendlíme lícem k líci na zadní díly (číselná značka 6) a přišijeme. Přidávky společně začistíme a sežehlíme nahoru. Přidávky zadních okrajů začistíme.



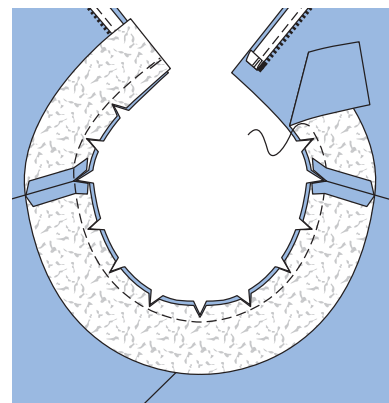
13 RAMENNÍ A BOČNÍ ŠVY

Zadní díly položíme lícem k líci na přední díl, sešpendlíme ramenní švy (číselná značka 7) a boční švy (číselná značka 9). Sesazovací švy šůsku se stýkají. Švy sešijeme. Přidávky začistíme a rozehlíme. Zadní podsádka výstřihu položíme lícem k líci na přední podsádku výstřihu, ramenní okraje sešpendlíme a sešijeme. Přidávky rozehlíme. Vnější okraj podsádky začistíme.



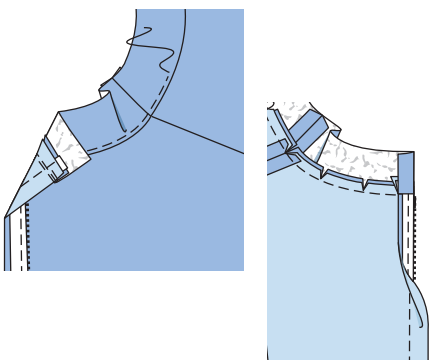
14 ZIP

Zip podle potřeby zkrátíme podle délky zadních okrajů (viz text „Co je třeba vědět“ na poslední straně). Zip rozdělíme a přišpendlíme od linie záložky vrchní stranou na zadní okraje, tkanice zipu přitom leží na švovém přidávku a zoubky na zadním dílu. Zip přišijeme těsně vedle zoubků. Do šicího stroje vložíme patku na všívání zipů.



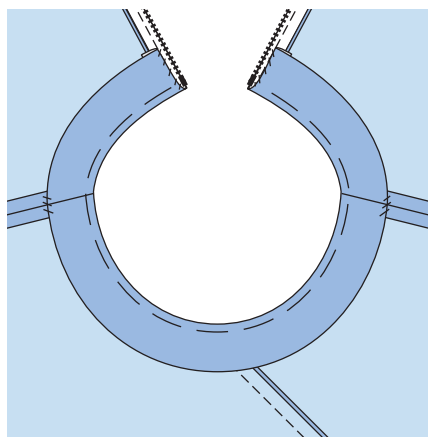
15 VÝSTŘIH / PODSÁDKA

Podsádku přišpendlíme lícem k líci na výstřih; ramenní švy se stýkají. Podsádku přišijeme. Přidávky sestříháme a nastříháme.



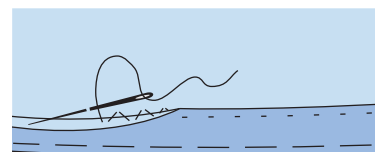
16 ZAFIXOVÁNÍ PODSÁDKY

Podsádku sežehlíme přes šev do výstřihu a v kraji přišijeme na přidávky sesazovacího švu. Přidávky zadních okrajů obrátíme i s tkanicí zipu do rubu a v jednom sledu obrátíme do rubu i přidávky zadních okrajů podsádky.



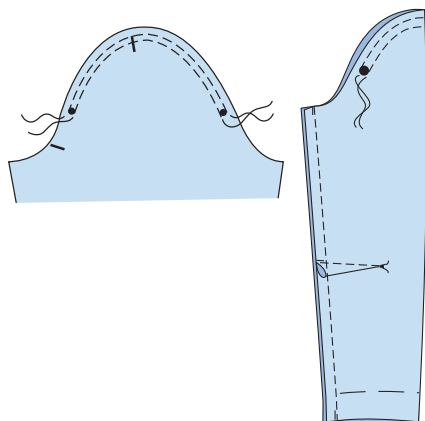
17 PODSÁDKA / ZADNÍ OKRAJE

Podsádku přistehujeme do rubu a sežehlíme. Zadní okraje podsádky přišijeme v ruce na tkanici zipu. Podsádku přišijeme ještě na přidávky ramenních švů.



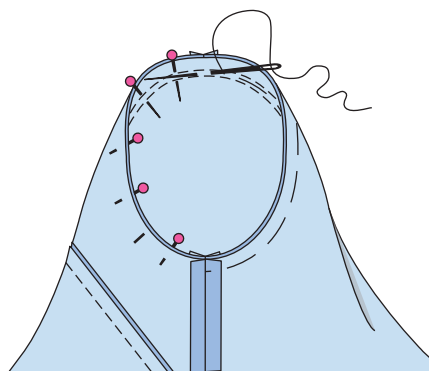
18 ZÁLOŽKA

Záložku začistíme, obrátíme do rubu, přistehujeme a okraj sežehlíme. Záložku přišijeme volně v ruce. Dbáme na to, aby stehy nebyly na lícové straně vidět. Zadní okraje záložky přišijeme v ruce na tkanici zipu.



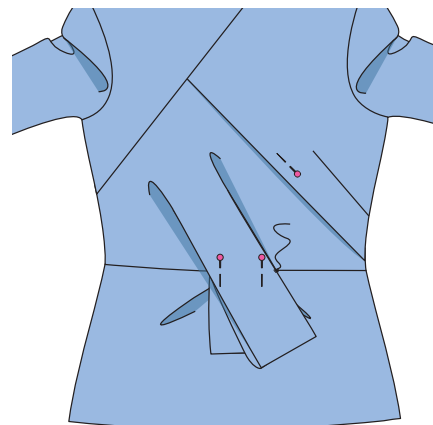
19 RUKÁVY

Odšijeme záševky a sežehlíme je dolů. Rukávové hlavice navolníme tak, že hlavice prošijeme podle obrázku vedle vyznačené švové linie od • k • dlouhými stehy. Nítě necháme přesahovat v dostatečné délce. Rukávy podélně složíme lícovou stranou dovnitř. Sešpendlíme rukávové švy a sešijeme je. Přířadky začistíme a rozžehlíme.



20 VSAZENÍ RUKÁVŮ

Rukávové hlavice na spodních nitích mírně stáhneme. Rukávy vešpendlíme lícem k líci do průramků tak, aby se stýkaly příčné značky 11 na rukávu a předním dílu a aby se rukávové švy stýkaly s bočními švy. Příčná značka na rukávové hlavici se stýká s ramenním švem. Navolněnou šíři rovnoměrně rozdělíme. Rukávy všijeme ze strany rukávů. Přířadky společně začistíme.



21 DOKONČENÍ TRIČKA

Tričko vyzkoušíme. Přinechaný pásek přišpendlíme k sesazovacímu švu šusku a v ruce přišíjeme drobnými stehy. Pokud se šikmý záhyb mírně rozevře, z líce jej přišpendlíme a v rubu přišíjeme přinechanou hloubku záhybu drobnými stehy v ruce k přednímu dílu. Zkontrolujeme délku rukávů. Rukávy založíme, viz krok 18.

CO JE TŘEBA VĚDĚT

Zkracování zipů

Ačkoli se zipy prodávají v rozmanitém provedení a v nejrůznějších délkách, neznamená to ještě, že se nám vždy podaří získat zip přesně tak dlouhý, jak potřebujeme. Pokud tedy zip v požadované délce neseženeme, koupíme si delší a doma jej jednoduše zkrátíme.

Na příslušném oděvu nejprve změříme vzdálenost mezi začátkem a koncem zapínání. Tuto vzdálenost pak odměříme od spodního konce zipu směrem nahoru a vyznačíme na tkanicích zipu.

U kovových zipů nejprve kleštič-

kami opatrně roztáhneme horní plochá zakončení zoubkové části, uvolníme je a uschováme. Kleštičkami potom odstraníme přebytečné zoubky odshora až do vzdálenosti asi 0,5 cm pod vyznačení nové délky (1). Na tkanice zipu nasuneme zpět plochá zakončení a pevně je stiskneme kleštičkami.

U plastových zipů kleštičkami odstraníme vždy horní zakončení a příslušný počet zoubků. Aby při manipulaci se zipem nevyklouzl jezdec, ušijeme vždy nad posledním zoubkem pevný nitěný koutek (2) a navíc ještě podhrneme konec tkanice.

Jemné plastové zipy, které mají místo zoubků „spirálku“, odstříhneme tak, aby horní konce tkanic zůstaly asi o 2 cm delší. Horní konce tkanic pak přichytíme ve švu, případně je podhrneme šikmo směrem dolů.

