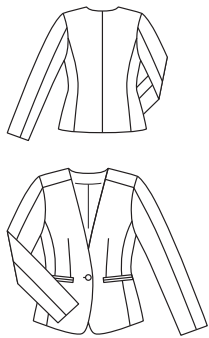


burda style

12/2019 Download

Slovníček k polohovým plánům: Stoff = látka, Futter = podšívkovina, Webkante = pevný okraj látky, Stoffbruch = přehyb látky, Strich = směr vlasu

Blejzer



Doporučený materiál:
látky na kabátky,
s elastickým vláknem
i neelastické

Zadní délka blejzru:
asi 60 cm

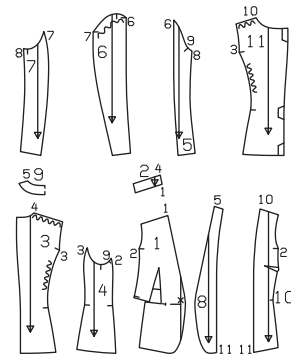
MATERIÁL A POMŮCKY: BLEJZR 113 A, B

- směsová tkanina šíře 140 cm: vel. 34, 36: 1,60 m; vel. 38–42: 1,65 m; vel. 44: 1,70 m
- podšívkovina šíře 140 cm: 1,40 m
- vlizelín G 405 šíře 90 cm
- 1 knoflík

Kromě toho:

- tužka • nůžky na papír • krejčovský metr
- měřítko • pravítko • špendlíky
- krejčovská křída • krejčovské nůžky a malé nůžky na ruční práce
- kopírovací rádélko a kopírovací papír Burda
- jehly do šicího stroje
- šicí nitě • stehovací nitě

Přehled stříhových dílů



STŘIHOVÉ DÍLY BLEJZRU...

... vystříhneme ve zvolené velikosti.

vel. 34	—x—x—x—x—
vel. 36	—o—o—o—o—
vel. 38	—- - - - -
vel. 40	— — — — —
vel. 42	- - - - -
vel. 44	—————

Důležité pravidlo:

Pro určení správné velikosti stříhu změříme horní obvod: vel. 34: 80 cm, vel. 36: 84 cm, vel. 38: 88 cm, vel. 40: 92 cm, vel. 42: 96 cm, vel. 44: 100 cm.

STŘIHOVÉ DÍLY

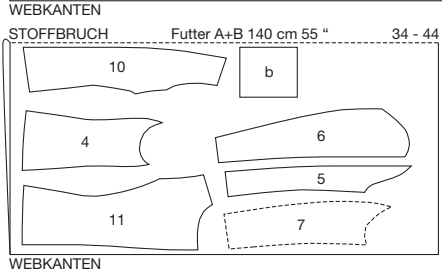
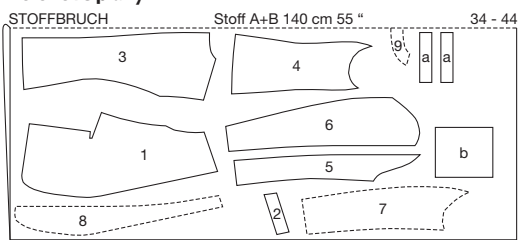
- 1 přední díl 2x
 - 2 přední sedlo 2x
 - 3 zadní díl 2x
 - 4 boční díl* 2x
 - 5 vrchní rukáv* (vpředu) 2x
 - 6 vrchní rukáv* (střed) 2x
 - 7 spodní rukáv* 2x
 - 8 přední podsádka 2x
 - 9 zadní podsádka výstřihu 1x, střed v přehybu látky
- (* Takto označené díly vystříhneme i z podšívkoviny.)
- Díly podšívky**
- 10 přední díl 2x
 - 11 zadní díl 2x

MĚŘENÉ DÍLY

- a** výpustkové proužky 4x, široké 4 cm a dlouhé 16,5 cm, z látky
- b** kapsové váčky 2x z látky a 2x z podšívkoviny, široké 19 cm a dlouhé 16,5 cm
- (Údaje u měřených dílů jsou uvedeny včetně švových přídavků.)

Polohové plány na následující straně ukazují, jak přišpendlíme papírové stříhové díly na látku a podšívkovinu.

Polohové plány



Stříháme z dvojité vrstvy látky, lícová strana leží uvnitř.

● lícová strana látky

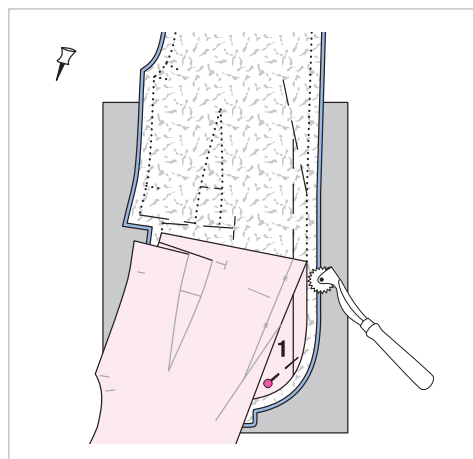
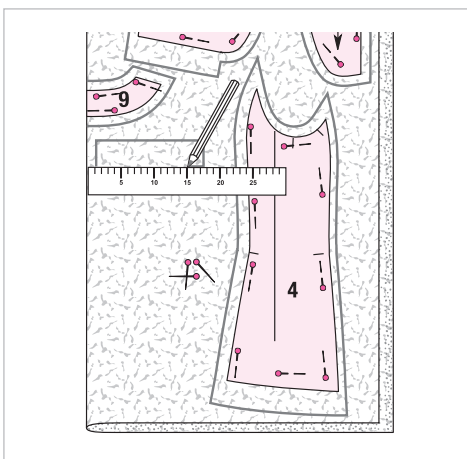
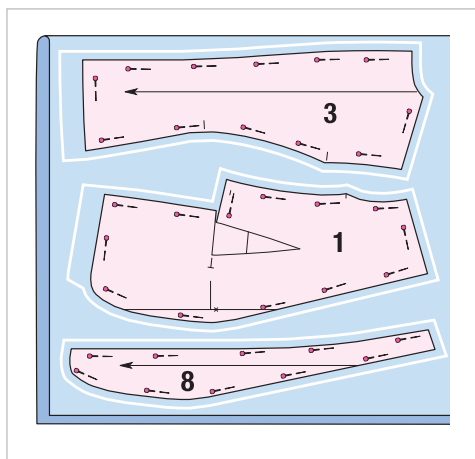
● rubová strana látky

● papírový stříh

● podšívka

● výztuha

✂ Takto označené nákresy se mohou v detailech lišit od originálního modelu.



1 VYSTŘIŽENÍ DÍLŮ Z LÁTKY

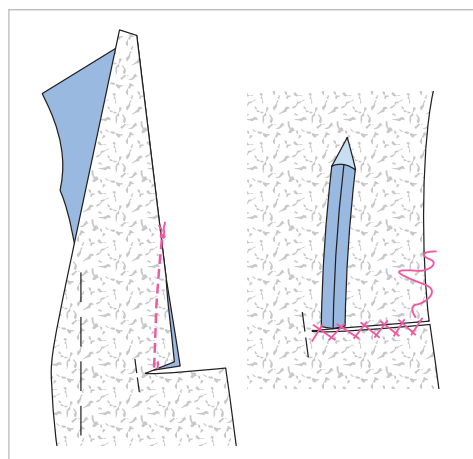
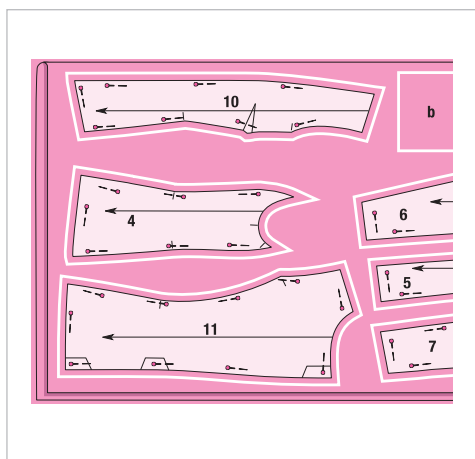
Látku složíme podélně na polovinu lícovou stranou dovnitř, pevné okraje leží na sobě. Stříhové díly přišpendlíme podle polohového plánu na látku. Po obvodu všech dílů zakreslíme krejčovskou křídou podle pravítka přídávky na švy a záložky: 4 cm na záložku a záložky rukávů (díly 5, 6 a 7) a 1,5 cm na všechny ostatní okraje a švy. Nakonec na látku zakreslíme krejčovskou křídou podle pravítka měřené díly **a** a **b**. Všechny díly vystříháme.

2 VÝZTUHA

Vlizelein složíme na polovinu, lepicí strana leží uvnitř. Stříhové díly 1, 2, 4, 8 a 9 přišpendlíme na vlizelein. Po obvodu dílů zakreslíme přídávky na švy v šíři 1,5 cm a na záložku 4 cm. Díly vystříháme. Výztuhu nažehlíme na rubovou stranu látkových dílů. Z vlizeleinu odstříháme proužky výztuhu široké 4 cm a nažehlíme je na výpustkové proužky **a** a na přídávky záložek na zadních dílech a dílech rukávů.

3 PŘENESENÍ ZNAČEK NA LÁTKU

Díly s výztuhou položíme ještě jednou lícem k líci na sebe nebo složíme na polovinu a opět na ně našpendlíme papírové stříhové díly. Obrisy stříhových dílů (linie švů a záložek) a linie a značky vyznačené na stříhových dílech přeneseme pomocí kopírovacího rádélka přes kopírovací papír na rubovou stranu látky (návod najdete u kopírovacího papíru). Linie záložek, linie přehybu, linie kapes a přední střed přeneseme stehovací nití na lícovou stranu látky.



4 STŘIHÁNÍ DÍLŮ PODŠÍVKY

Podšívkovinu složíme podélně na polovinu, lícová strana leží uvnitř. Stříhové díly 4 až 7, 10 a 11 přišpendlíme na podšívkovinu. Po obvodu všech dílů zakreslíme krejčovskou křídou podle pravítka přídávky na švy v šíři 1,5 cm. Měřený kapsový váček **b** zakreslíme přímo na podšívkovinu. Všechny díly vystříháme. Obrisy stříhových dílů přeneseme na podšívkovinu pomocí kopírovacího papíru.

5 NASTŘIŽENÍ PŘEDNÍCH DÍLŮ

Přední konec kapsy vyznačíme u všech velikostí 1,5 cm vedle přední linie záševku. Přední díly nastříháme podél vyznačené linie kapsy do vzdálenosti 1 cm před vyznačený konec kapsy (šipka). Přídavek na zbývajícím spodním okraji vedle záševku odstříháme podle obrázku. Záševek pak uprostřed mezi vyznačenými liniemi nastříháme do vzdálenosti asi 2 cm před špičku záševku.

6 ZÁŠEVKY/SESTEHOVÁNÍ PRŮHMATŮ KAPES

Přední díly složíme lícovou stranou dovnitř. Linie záševků sešpendlíme a záševky odšijeme do špičky. Přídávky záševků sestříháme na šíři 7 mm a rozžehlíme. Špičky záševků sežehlíme naplocho. Okraje nástřihů kapes sešijeme krokovičkovými stehy.

● lícová strana látky

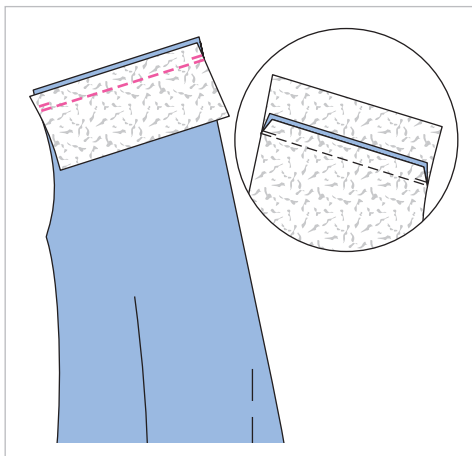
● rubová strana látky

● papírový střih

● podšívka

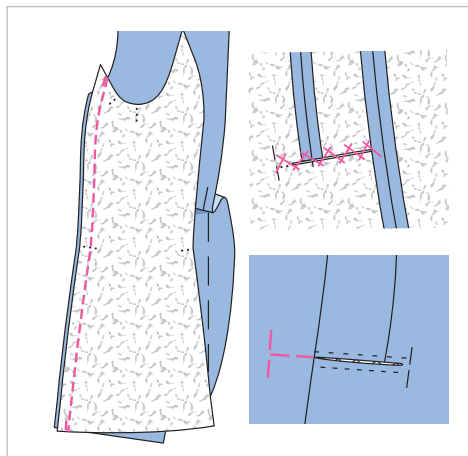
● výztuha

Takto označené nákresy se mohou v detailech lišit od originálního modelu.



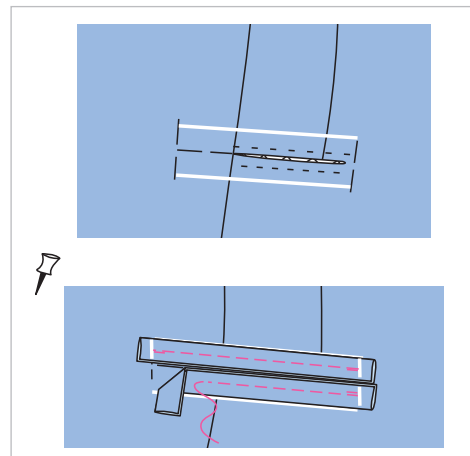
7 PŘIŠITÍ PŘEDNÍCH SEDEL

Přední sedla přišpendlíme lícem k líci na přední díly (číselná značka 1) a přišijeme. Přidávky sežehlíme do sedel.



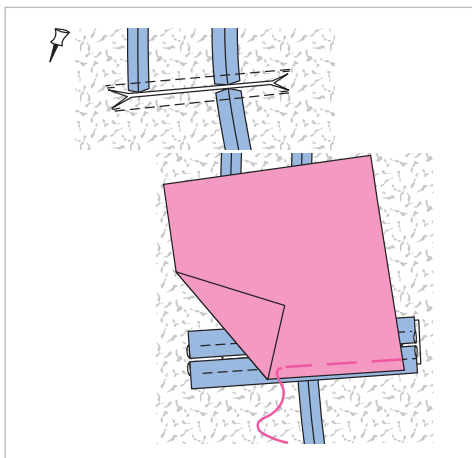
8 PŘEDNÍ ČLENICÍ ŠVY

Boční díly položíme lícem k líci na přední díly, sešpendlíme členicí švy (číselná značka 2) a sešijeme. Přidávky rozžehlíme. Linii kapsy na předním dílu prodloužíme v jedné linii na boční díly: délka kapsy = 13,5 cm. Linii na bočních dílech přeneseme stehovací nití na lícovou stranu látky.



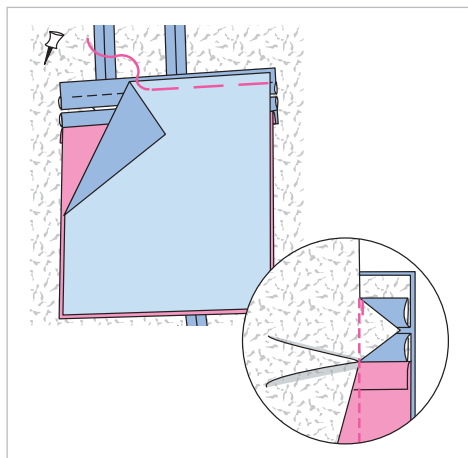
9 VÝPUSTKOVÉ KAPSY

Ve vzdálenosti 1,5 cm nad a pod linií kapsy (= linie nástřihu) vyznačíme krejčovskou křídou pomocnou linii (na lícovou stranu látky). Výpustkové proužky sežehlíme podélně na polovinu a přistehujeme na přední a boční díly tak, aby se hrana přehybu výpustky stýkala s pomocnou linií. Na výpustkové proužky vyznačíme konce kapes. Proužky přišijeme 7 mm vedle hrany přehybu mezi vyznačenými konci. Konce švů zapošijeme.



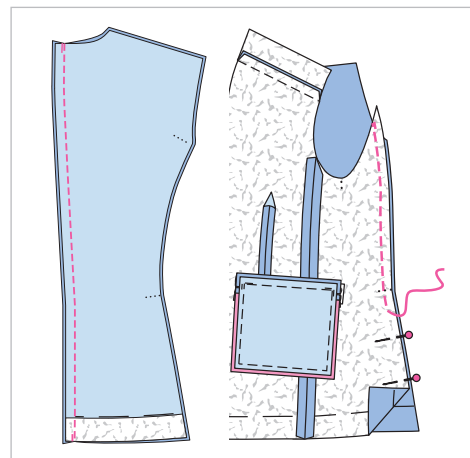
10 PŘIŠITÍ KAPSOVÝCH VÁČKŮ Z PODŠÍVKOVINY

Boční díly nastříháme mezi švovými liniemi do vzdálenosti 1 cm před konec švů výpustek. Přední díly a boční díly nastříháme podle obrázku šikmo ke koncům švových linií, takže vzniknou malé trojúhelníčky. Výpustkové proužky sežehlíme do nástřihů. Kapsové váčky z podšívkoviny přistehujeme v rubu tak, aby okraj dlouhý 16,5 cm ležel přes sesazovací šev spodní výpustky. Kapsové váčky přišijeme z líce v sesazovacím švu. Kapsové váčky sežehlíme dolů.



11 PŘIŠITÍ LÁTKOVÝCH KAPSOVÝCH VÁČKŮ

Trojúhelníčky na koncích nástřihů přehneme do rubu. Látkové kapsové váčky přistehujeme tak, aby okraj dlouhý 16,5 cm ležel přes sesazovací šev horní výpustky. Kapsové váčky přišijeme z líce v linii sesazovacího švu. Kapsové váčky sestříháme na stejnou velikost a sešpendlíme. Kapsové váčky sešijeme ze strany váčku z podšívkoviny, na koncích kapes šijeme šev přes trojúhelníčky. Konce švů zapošijeme.



12 ZADNÍ STŘEDOVÝ ŠEV / ZADNÍ ČLENICÍ ŠVY

Zadní díly položíme lícem k líci na sebe a sešijeme středový šev. Přidávky rozžehlíme. Na zadní díl položíme lícem k líci boční díly a sešpendlíme členicí švy (číselná značka 3), zadní díl přitom mírně navolníme; příčné značky se stýkají. Švy sešijeme. Přidávky rozžehlíme.

● lícová strana látky

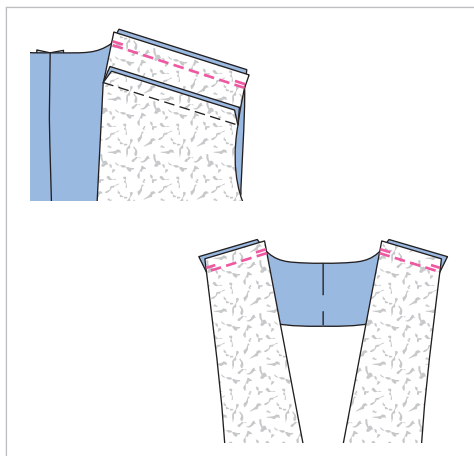
● rubová strana látky

● papírový stříh

● podšívka

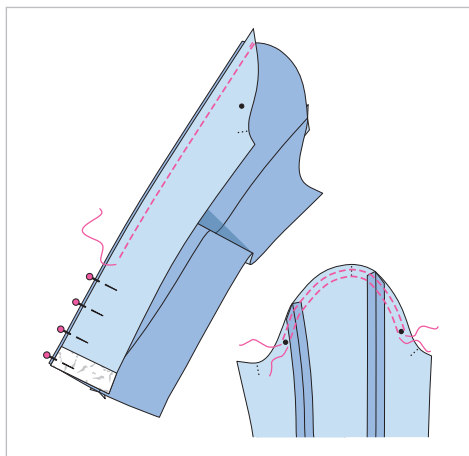
● výztuha

⚡ Takto označené nákresy se mohou v detailech lišit od originálního modelu.



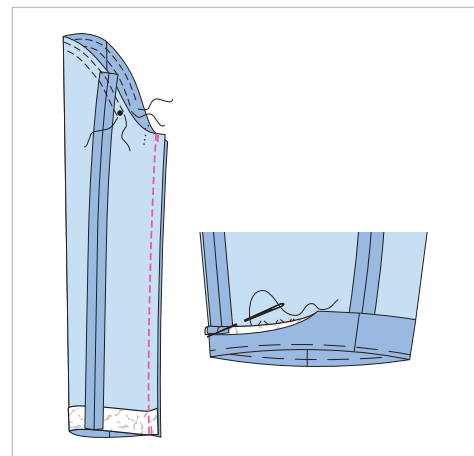
13 RAMENNÍ ŠVY

Přední díly položíme lícem k líci na zadní díl a sešpendlíme ramenní švy (číselná značka 4), zadní ramenní okraje přitom mírně navolníme. Švy sešijeme. Přídavky rozžehlíme. Přední podsádky položíme lícem k líci na zadní podsádku výstřihu a sešijeme ramenní okraje (číselná značka 5). Přídavky rozžehlíme.



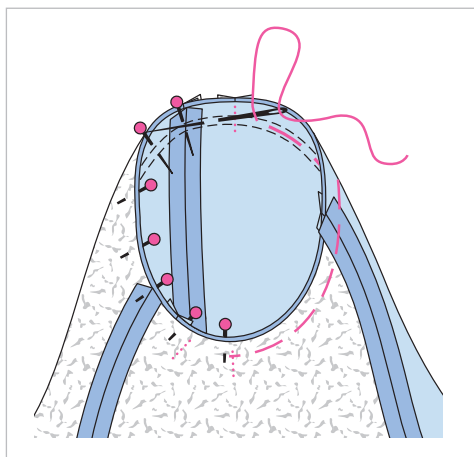
14 SEŠITÍ DÍLŮ RUKÁVŮ

Spodní rukávy položíme lícem k líci na vrchní rukávy, sešpendlíme zadní rukávové švy (číselná značka 7) a sešijeme. Přídavky rozžehlíme. Přední vrchní rukávy položíme lícem k líci na vrchní rukávy, švy sešpendlíme (číselná značka 6) a sešijeme. Přídavky rozžehlíme. Rukávové hlavičky od • k • navolníme tak, že rukávy po obou stranách vyznačené švové linie prošijeme stehy dlouhými 5 mm. Nítě odstříháme, konce necháme přesahovat.



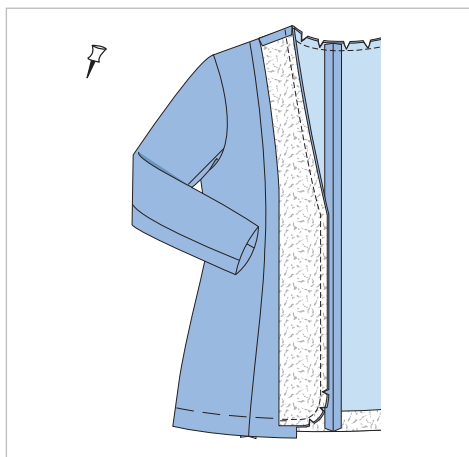
15 PŘEDNÍ RUKÁVOVÉ ŠVY / RUKÁVOVÉ ZÁLOŽKY

Rukávy složíme podélně lícovou stranou dovnitř, okraje rukávů sešpendlíme (číselná značka 8) a sešijeme. Přídavky rozžehlíme. Přídavky rukávových záložek přistehujeme do rubu a sežehlíme. Záložky přišijeme volně v ruce.



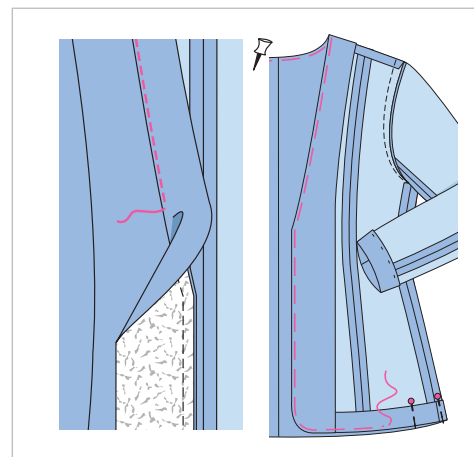
16 VSAZENÍ RUKÁVŮ

Rukávy vešpendlíme lícem k líci do průramků, přitom dbáme na následující body: Příčná značka na rukávové hlavici se stýká s ramenním švem. Šev na vrchním rukávu se stýká se sesazovacím švem sedla. Příčné značky 9 na vrchním rukávu a předním dílu se stýkají. Příčná značka na spodním rukávu se stýká s příčnou značkou na bočním dílu. Spodní nitě na rukávové hlavici stáhneme tak, aby rukáv „padl“ do průramku. Rukávy přišijeme, přitom se nesmí tvořit záhybky. Přídavky sestříháme a v partii rukávové hlavice je opatrně sežehlíme do rukávu.



17 PŘIŠITÍ PODSÁDKY

Podsádku přišpendlíme lícem k líci na blejzr. Okraje sešijeme. Přídavky sestříháme a v místech zaoblení je několikrát nastříháme až těsně ke švové linii. Přídavek záložky na předních dílech sestříháme podle obrázku jen do vzdálenosti 2 cm před konec podsádky.



18 OBRÁCENÍ PODSÁDKY DO RUBU

Přídavky sežehlíme do podsádky. Podsádku přišijeme těsně v kraji na přídavky sesazovacího švu; šev šijeme co možná nejdále. Tento šev zajistí, aby okraj zůstal ležet naplocho a aby se podsádka nepřetáčela na vnější stranu a nebyla na lícové straně blejzru vidět. Podsádku obrátíme do rubu. Okraje prostehujeme, v jednom sledu přistehujeme do rubu přídavek záložky. Okraje sežehlíme. Záložku v ruce volně přišijeme.

● lícová strana látky

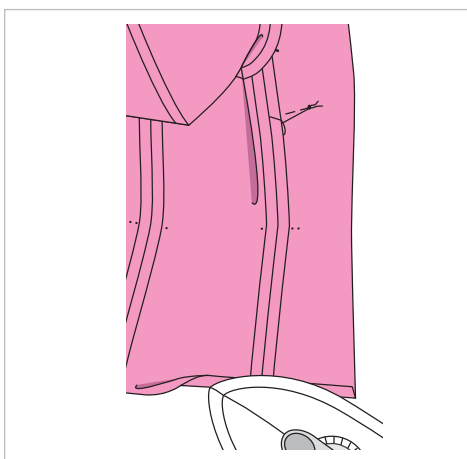
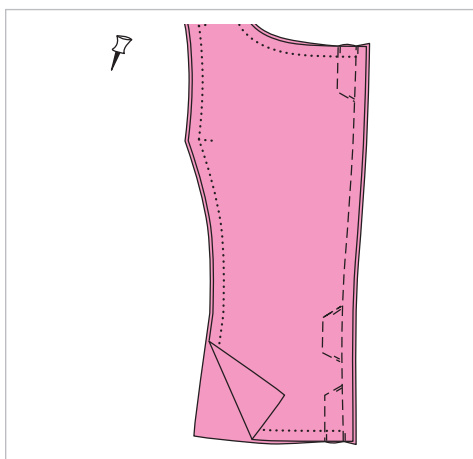
● rubová strana látky

○ papírový stříh

● podšívka

○ výztuha

⚡ Takto označené nákresy se mohou v detailech lišit od originálního modelu.



19 ZADNÍ DÍL PODŠÍVKY SE ZÁHYBEM PRO POHODLNÉ NOŠENÍ

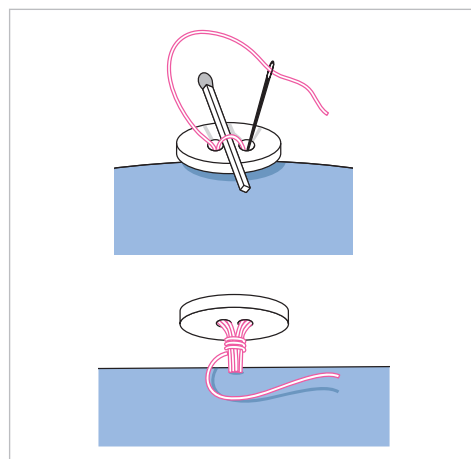
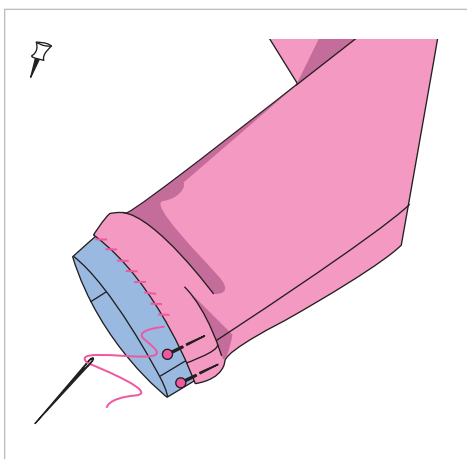
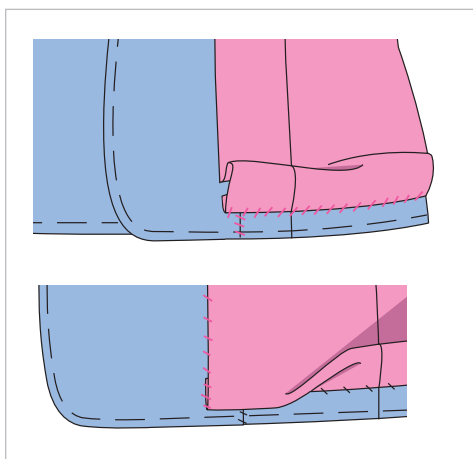
Zadní díly položíme lícem k líci na sebe, sešijeme středový šev a záhyb pro pohodlné nošení podle vyznačených linií. Záhyb sežehlíme k jedné straně.

20 SEŠITÍ PODŠÍVKY

Prsní záševky na předních dílech podšívky odšijeme do špičky. Záševky sežehlíme dolů. Díly podšívky sešijeme; stejné číselné značky se stýkají. Vsadíme rukávy podšívky. Přídavek na spodním okraji a spodních okrajích rukávů sežehlíme do rubu.

21 PŘIŠITÍ PODŠÍVKY NA PODSÁDKU

Podšívku přišpendlíme lícem k líci na vnitřní okraj podsádky (číselná značka 11), ramenní švy se stýkají. Podšívku přišijeme, začínáme a končíme asi 10 cm před spodním okrajem (šipka). Přídavky sestříháme. Přídavky podšívky na zadním výstřihu několikrát nastříháme. Podšívku vtáhneme rubem k rubu do blejzru, rukávy podšívky vsuneme do rukávů. Přídavky sežehlíme do podšívky.



22 PŘIŠITÍ PODŠÍVKY NA ZÁLOŽKU

Podsádky přišijeme v ruce na záložku. Spodní okraj podšívky posuneme mírně nahoru a v ruce přišijeme na záložku. Přebytnou délku podšívky otočíme jako záhybek dolů. Zbývající podšívku přišijeme v ruce na přední podsádky.

23 PŘIŠITÍ PODŠÍVKY RUKÁVŮ

Spodní okraje podšívkových rukávů posuneme mírně nahoru a přišpendlíme na rukávové záložky, švy se stýkají. Podšívku přišijeme v ruce na záložky rukávů. Přebytnou délku podšívky otočíme dolů a sežehlíme jako malý záhybek.

24 KNOFLÍKOVÁ DÍRKA/KNOFLÍK

Na pravém předním dílu vypracujeme od značky x napříč knoflíkovou dírkou. Velikost knoflíkové dírky musí odpovídat velikosti knoflíku. **Tip:** Vypracujte si na zbytku látky zkušební knoflíkovou dírkou. Vyzkoušejte si nastavení stehů, napnutí nití a délku knoflíkové dírky. Na levý přední díl pak přišijeme knoflík s krátkou stopkou, to znamená, že při přišívání knoflíku nit nestahujeme napevno. **Tip:** Jako pomůcku můžete použít zápalku. Vlákna nakonec pevně obtočíme nití a nit zapošijeme.