

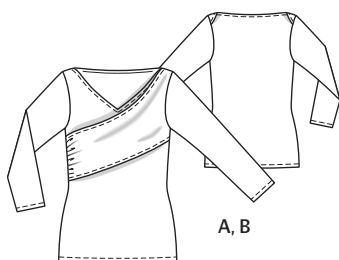
burda style

Návod k modelu 118-08-2018

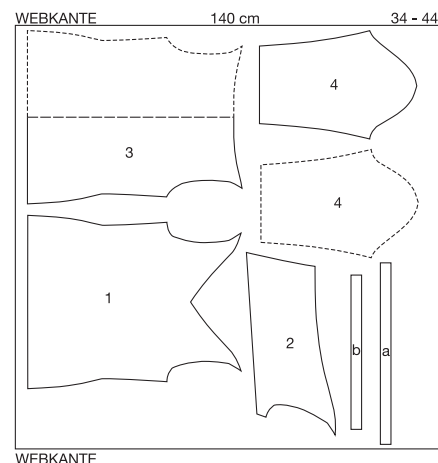
Slovníček k polohovým plánům: Stoff = látka, Futter = podšívkovina, Webkante = pevný okraj látky, Stoffbruch = přehyb látky, Strich = směr vlasu

118 A, B Tričko ●●●

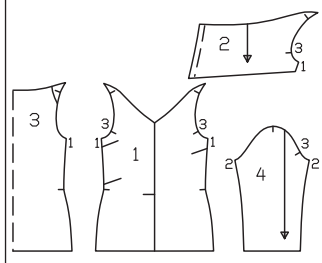
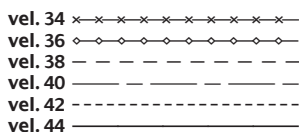
Velikosti 34, 36, 38, 40, 42, 44
Zadní délka: asi 65 cm



Polohový plán



Díly 1 až 4



Látky a materiál:

Doporučený materiál A, B: žerzej. Tento model sijeme pouze z elastických úpletů.

Originální látka:

A: příčně pruhovaný žerzej šíře 140 cm:

vel. 34-40: 1,35 m; vel. 42, 44: 1,40 m

B: viskózový žerzej šíře 140 cm: vel. 34-40: 1,35 m; vel. 42, 44: 1,40 m

STRÍHÁNÍ

Papírový stříh vystříháme ve zvolené velikosti.

Důležité pravidlo: Pro určení správné velikosti stříhu změříme horní obvod: vel. 34 = 80 cm; vel. 36 = 84 cm; vel. 38 = 88 cm; vel. 40 = 92 cm; vel. 42 = 96 cm; vel. 44 = 100 cm.

Striháme

Trička A, B

1 přední díl 1x

2 díl ke drapování 1x

3 zadní díl 1x, střed v přehybu látky

4 rukáv 2x

Měřené díly

proužek pro výstřih, široký 4 cm:

a pro přední výstřih, dlouhý pro vel.

34: 54 cm, vel. 36: 55 cm, vel. 38: 56

cm, vel. 40: 57 cm, vel. 42: 58 cm, vel.

44: 59 cm

b pro zadní výstřih, dlouhý pro vel. 34:

45 cm, vel. 36: 46 cm, vel. 38: 47 cm,

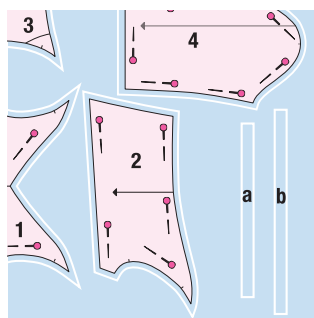
vel. 40: 48 cm, vel. 42: 49 cm, vel. 44:

50 cm (údaje jsou uvedeny včetně

přidavků)

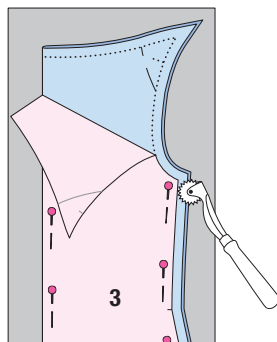
lícová strana látky

rubová strana látky



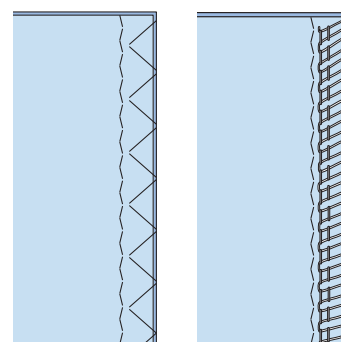
1 STRÍHÁNÍ

Papírové stříhové díly přišpendlíme na lícovou stranu jednoduché vrstvy látky. Důležité: Stříhové díly 1 a 2 přišpendlíme na látku potištěnou stranou nahoru. Díl 4 přišpendlíme na látku jednou potištěnou stranou nahoru a podruhé potištěnou stranou dolů. Podél okrajů papírových dílů vyznačíme krejčovskou křídou podle pravítka přidavky na švy a záložky: 2 cm na záložku, rukávové záložky a podélné okraje dílu ke drapování, 1 cm na všechny ostatní okraje a švy. Díly a a b vyznačíme přímo na látku. Všechny díly vystříháme.



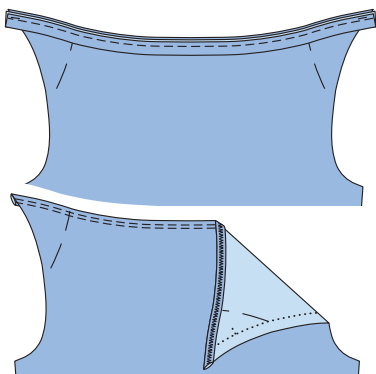
2 PŘENESENÍ ZNAČEK NA LÁTKU

Obrysy stříhových dílů (linie švů a záložek) a linie a značky vyznačené na stříhových dílech přeneseme pomocí kopírovacího rádečka přes kopírovací papír na rubovou stranu látkových dílů. Přesný návod najdete u kopírovacího papíru. Stykové linie prostehujeme stehovací nití předními stehy na lícovou stranu látky.



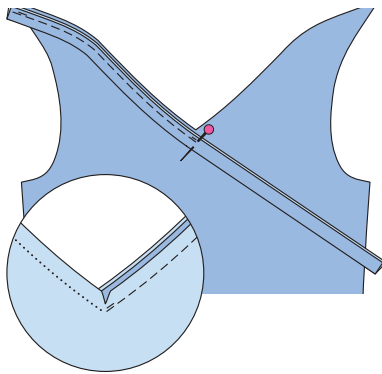
3 TIPY K ŠITÍ ZE ŽERZEJE

K šití z jemných úpletů vsadíme do stroje speciální jehlu určenou na šití ze strečových nebo žerzejových látek. Jehla díky zaoblené špičce při šití nepoškodí oka látky. Aby materiál zůstal pružný, sešíváme švy plochým obnitkovacím stehem. Švové přidavky sestříháme na šíři 7 mm, společně je začistíme overlockovým nebo obnitkovacím stehem a sežehlíme k jedné straně. K přišití švových přidavků a přidavku záložky vložíme do šicího stroje dvojito jehlu (viz krok 7).



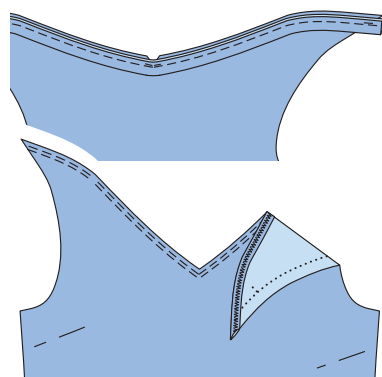
4 ZADNÍ OKRAJ VÝSTŘIHU

Proužek pro zadní výstřih (b) složíme podélně na polovinu lícovou stranou ven. Volné dvojité okraje přišpendlíme společně na horní okraj zadního dílu. Proužek přišijeme v šíři 1 cm. Přidávky sestříháme na šíři 5 mm. Proužek obrátíme do rubu a přišpendlíme. Výstřih prošijeme dvojitou jehlou 5 mm vedle okraje, přitom přišijeme proužek.



5 PŘEDNÍ OKRAJ VÝSTŘIHU / PRVNÍ POLOVINA

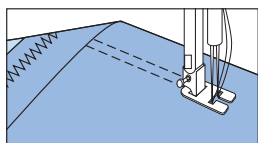
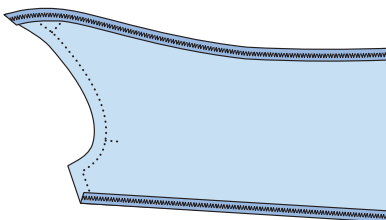
Proužek pro přední výstřih (a) složíme podélně na polovinu lícovou stranou ven. Na proužku vyznačíme špendlíkem střed. Volné dvojité okraje přišpendlíme společně na jednu polovinu výstřihu na předním dílu tak, aby se značka (zapíchnutý špendlík) stýkala s předním středem. Proužek přišijeme až ke středu v šíři 1 cm. Konce švu zapošijeme zadními stehy. Přidávek předního dílu nastříháme na předním středu do hloubky 5 mm.



6 PŘEDNÍ OKRAJ VÝSTŘIHU / DRUHÁ POLOVINA

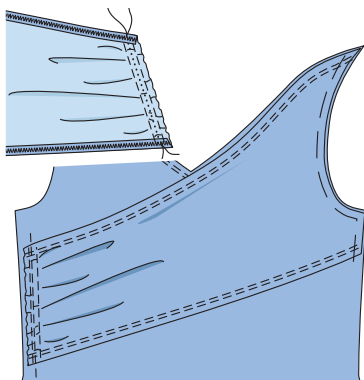
Přišpendlíme druhou polovinu proužku, výstřih přitom rozložíme do přímky. Proužek přišijeme. Konce švu zapošijeme.

Tip: Zkušenější švadleny mohou proužek přišít najednou. Jehlu necháme na předním středu zapíchnutou v látce, přidávek předního dílu nastříháme a pokračujeme v přišívání proužku. Přišitý proužek obrátíme do rubu a přišijeme stejně jako v kroku 4.



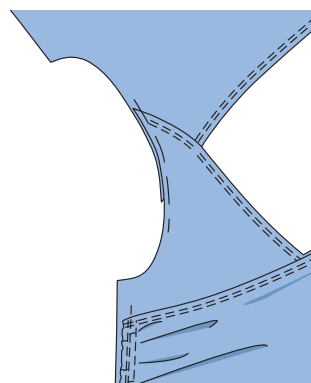
7 DRAPOVANÝ DÍL

Přidávek na horním a spodním okraji sežehlíme do rubu a přišpendlíme. Do stroje vložíme dvojitou jehlu a okraje prošijeme v šíři 1 cm. Okraje prošíváme z lícové strany látky dvěma vrchními a jednou spodní nití rovným stehem. Spodní nit tvoří klikaté stehy. Klikaté stehy zabrání vytahování okraje, okraj však zůstane pružný. **Tip:** Šití dvojitou jehlou si předem vyzkoušejte na zbytku látky. Podle potřeby povolte napětí niti a na stroji nastavte delší stehy.



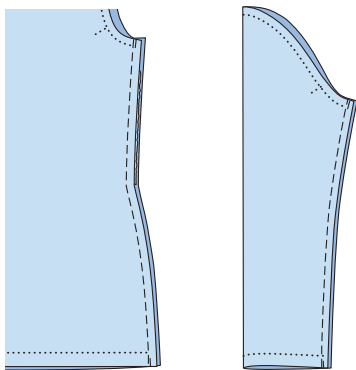
8 NAŘASENÍ BOČNÍHO OKRAJE / PŘISTEHOVÁNÍ DRAPOVANÉHO DÍLU

Pravý okraj dílu pro drapování prošijeme s odstupem 5 mm po obou stranách vyznačené švové linie velkými předními stehy. Spodní nit stáhneme na délku 15 cm. Nitě zauzlujeme. Nařasenou látku rovnoměrně rozdělíme. Drapovaný díl položíme rubem k líci na přední díl a nařasený okraj přišpendlíme mezi stykovými liniemi. Vlevo sešpendlíme ramenní okraje, okraje prúramků a boční okraje, spodní okraj drapovaného dílu leží na stykové linii. Drapovaný díl na boku přistehujeme.



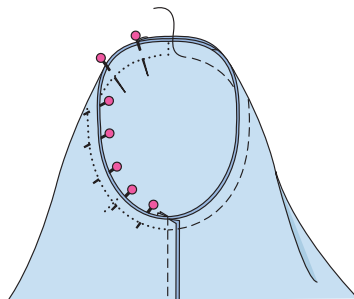
9 PŘELOŽENÍ RAMENNÍCH OKRAJŮ PŘES SEBE

Přední díl přišpendlíme v místech stykových linií na zadní díl. Boční okraje (= prúramky) sestehujeme.



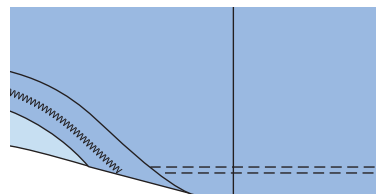
10 BOČNÍ ŠVY / RUKÁVOVÉ ŠVY

Přední díl položíme lícem k líci na zadní díl. Sešpendlíme boční švy a sešijeme. Rukávy složíme podélně lícovou stranou dovnitř. Sešpendlíme rukávové švy a sešijeme. Švové přidávky sestříháme vždy na šíři 7 mm, společně je začistíme a sežehlíme k jedné straně.



11 VSAZENÍ RUKÁVŮ

Rukávy přišpendlíme lícem k líci do prúramků; rukávové švy se stýkají s bočními švy, příčné značky 3 na rukávu a předním dílu se stýkají. Příčná značka na rukávové hlavici se stýká s příčnou značkou na předním resp. zadním dílu. Rukávy přišijeme. Přidávky sestříháme na šíři 7 mm a společně začistíme.



12 ZÁLOŽKA / RUKÁVOVÉ ZÁLOŽKY

Přidávek záložky začistíme, sežehlíme a přišpendlíme. Spodní okraj trička prošijeme dvojitou jehlou v šíři 1,5 cm, přitom přišijeme záložku. Záložky rukávů přišijeme stejným způsobem jako záložku.