

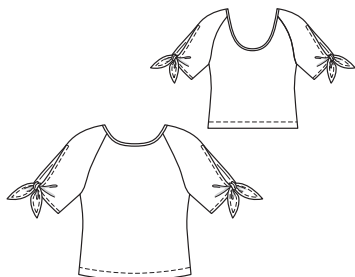
burda style

Návod k modelu 119-07-2018

Slovníček k polohovým plánům: Stoff = látka, Futter = podšívkovina, Webkante = pevný okraj látky, Stoffbruch = přehyb látky, Strich = směr vlasu

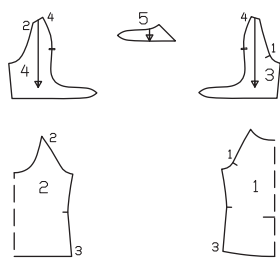
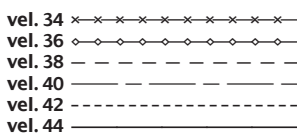
119 Tričko ●●●

Velikosti 34, 36, 38, 40, 42, 44



Přehled stříhových dílů

Díly 1 až 5



MATERIÁL A POMŮCKY

Doporučený materiál: žerzej. Na tento model použijeme pouze elastické úpletové látky.

Originální látka: žerzej šíře 140 cm: vel. 34: 1,55 m; vel. 36 až 40: 1,60 m; vel. 42, 44: 1,65 m

Kromě toho: hedvábný papír na vycopírování dílů ze stříhové přílohy; tužka; nůžky na papír; krejčovský metr nebo pravítko; špendlíky; krejčovská křída; krejčovské nůžky; malé nůžky na ruční práce; kopírovací rádélko; kopírovací papír Burda; jehla na strečové nebo žerzejové látky, jehly do šicího stroje, šicí nitě; dvojité jehla na strečové látky

EXTRA STŘÍH

Papírový stříh vystřihneme ve zvolené velikosti.

Důležité pravidlo: Pro určení správné velikosti stříhu změříme horní obvod: vel. 34 = 80 cm; vel. 36 = 84 cm; vel. 38 = 88 cm; vel. 40 = 92 cm; vel. 42 = 96 cm; vel. 44 = 100 cm.

Polohový plán

Polohový plán ukazuje, jak pokládáme stříhové díly na látku.

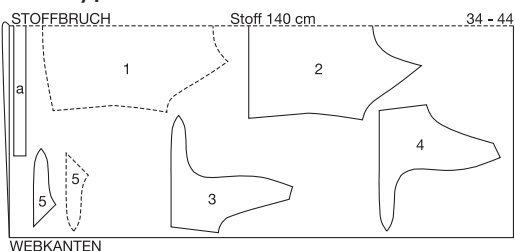
Střiháme

- 1 přední díl 1x, střed v přehybu látky
- 2 zadní díl 1x, střed v přehybu látky
- 3 přední rukáv 2x
- 4 zadní rukáv 2x
- 5 podsádka rukávu 4x

Měřený díl

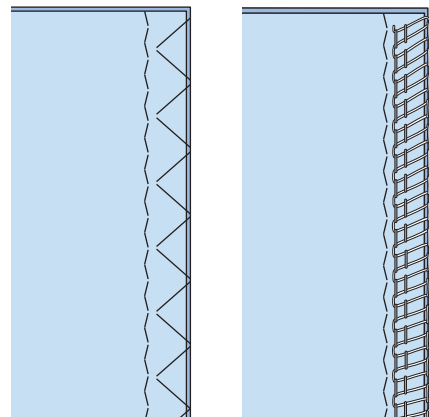
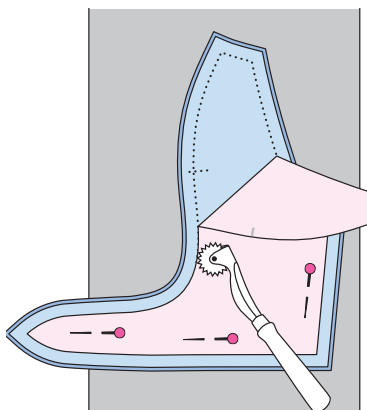
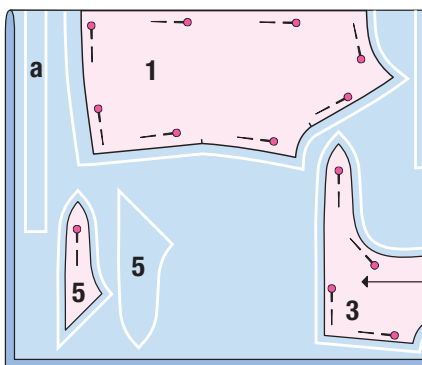
a proužek pro lem výstřihu, šíře 5 cm, dlouhý pro: vel. 34: 81 cm, vel. 36: 82 cm, vel. 38: 83 cm, vel. 40: 83,5 cm, vel. 42: 84,5 cm, vel. 44: 85,5 cm (údaje včetně přídavků)

Polohový plán



licová strana látky

rubová strana látky



1 STŘIHÁNÍ

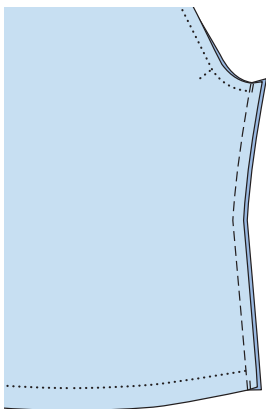
Látku složíme podélně na polovinu licovou stranou dovnitř. Na látku přišpendlíme papírové stříhové díly podle polohového plánu. Díl 1 přišpendlíme na látku potíštěnou stranou dolů. Díly 1 a 2 položíme k přehybu látky. Krejčovskou křídou vyznačíme podél okrajů papírových dílů přídavky na švy v šíři 1,5 cm a přídavky na záložky v šíři 3 cm. Nakonec na látku vyznačíme krejčovskou křídou podle pravítka měřený díl (a). Všechny díly vystřihneme.

2 PŘENESENÍ ZNAČEK NA LÁTKU

Obrysy stříhových dílů (linie švů a záložek) a linie a značky vyznačené na stříhových dílech přeneseme pomocí kopírovacího rádélka přes kopírovací papír na rubovou stranu látkových dílů (přesný návod najdete u kopírovacího papíru). Na výstřih vyznačíme na rubové straně látky krátkou čárkou přední a zadní střed, použijeme krejčovskou křídou.

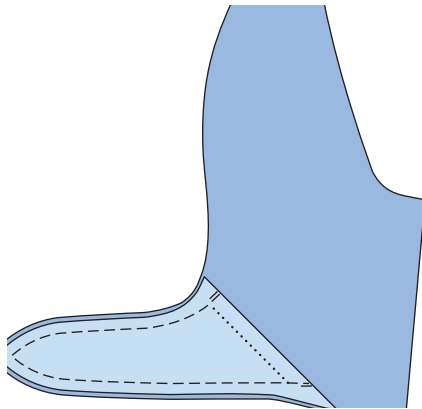
3 TIPY NA ŠITÍ ZE ŽERZEJE

K šití z jemných úpletů vsadíme do stroje speciální jehlu určenou na šití ze strečových nebo žerzejových látek. Díky zaoblené špičce jehla při šití nepoškodí oka látky. Aby materiál zůstal pružný, sešíváme švy plochým obnitkovacím stehem. Švové přídavky sestříháme na šíři 7 mm, společně je začistíme overlockovým nebo obnitkovacím stehem a sežehlíme k jedné straně. Pro přišití přídavku záložky vložíme do šicího stroje dvojitou jehlu (viz krok 12).



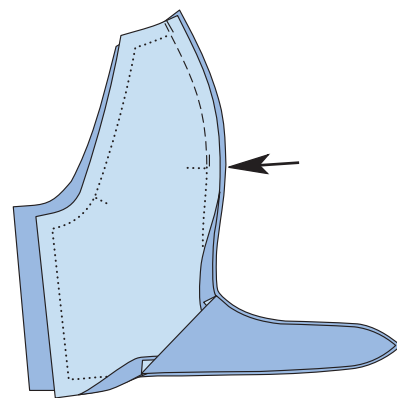
4 BOČNÍ ŠVY

Přední díl položíme lícem k líci na zadní díl, sešpendlíme boční švy a sešijeme. Přidávky sestříháme na šíři 7 mm, společně je začistíme a sežehlíme do zadního dílu.



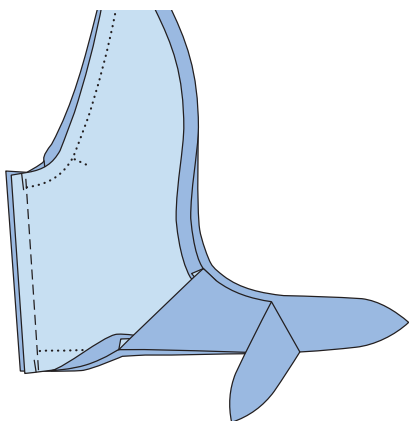
5 RUKÁVY S VÁZAČKAMI

Šikmé okraje podsádek rukávů začistíme. Podsádky přišpendlíme lícem k líci na přinechané vázačky rukávů. Okraje sešijeme podle obrázku. Přidávky sestříháme tak, aby ke koncům švů vyběhaly šikmo, na špičce přidávky sestříháme na šíři 3 mm. Přidávky vrchních rukávových švů a na okrajích rozparků začistíme až k podsádkám.



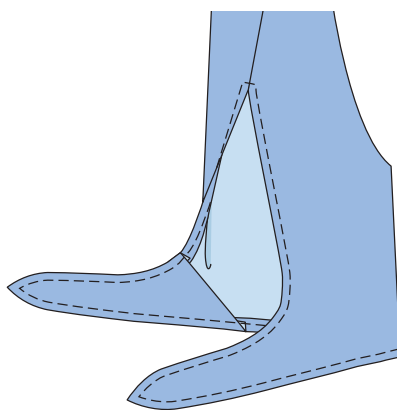
6 VRCHNÍ RUKÁVOVÉ ŠVY

Podsádky obrátíme do rubu. Okraje sežehlíme. Přední rukáv položíme lícem k líci na zadní rukáv, sešpendlíme vrchní rukávové švy (číselná značka 4) a sešijeme, šev končíme na značce pro rozparek (šipka). Konce švů zapojíme zadními stehy. Přidávky rozžehlíme, v jednom sledu sežehlíme přidávky rozparku do rubu.



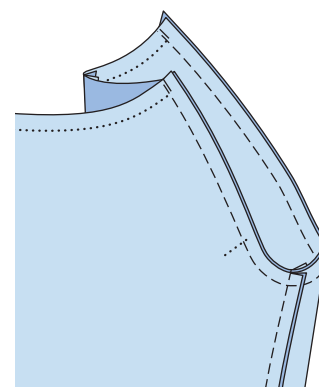
7 SPODNÍ RUKÁVOVÉ ŠVY

Přední rukávy položíme lícem k líci na zadní rukávy, sešpendlíme spodní rukávové švy a sešijeme. Přidávky sestříháme na šíři 7 mm, společně je začistíme a sežehlíme ke straně.



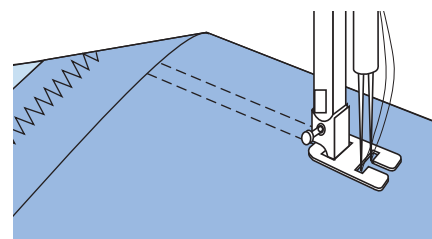
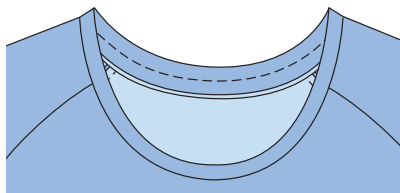
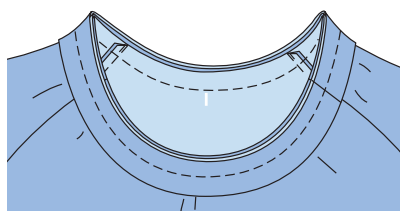
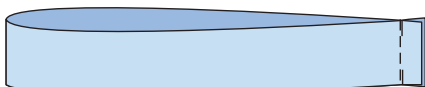
8 ZÁLOŽKY RUKÁVŮ / PROŠITÍ OKRAJŮ

Záložky rukávů začistíme, sežehlíme do rubu a přišpendlíme. Spodní okraje rukávů, vázačky a okraje rozparků prošijeme v šíři 1 cm, na konci rozparků šijeme šev napříč.



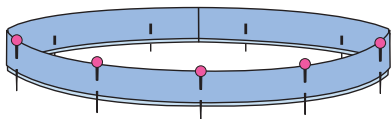
9 VSAZENÍ RUKÁVŮ

Rukávy přišpendlíme lícem k líci do průramků; spodní rukávové švy a boční švy se stýkají, příčné značky 1 na rukávu a předním dílu se stýkají. Rukávy přišijeme. Přidávky sestříháme na šíři 7 mm a společně je začistíme. Přidávky v horní partii sežehlíme od výstřihu v délce asi 10 cm do rukávů.



10 LEM VÝSTŘIHU

Lem složíme na polovinu lícovou stranou dovnitř. Krátké okraje sešijeme v šíři 1,5 cm. Přidávky sestříháme a rozžehlíme. Lem složíme na poloviční šíři rubovou stranou dovnitř. Nesešité okraje sešpendlíme.



11 PŘIŠITÍ LEMU VÝSTŘIHU

Mírně napnutý lem přišpendlíme lícem k líci na výstřih tak, aby nesešité okraje ležely na švovém přidávku. Šev lemu se stýká se zadním vsazovacím švem jednoho rukávu. Lem přišijeme. Přidávky sestříháme na šíři 7 mm a společně začistíme. Lem otočíme do výstřihu, přidávky sežehlíme do trička.

12 PŘIŠITÍ ZÁLOŽKY

Přidávek záložky začistíme, sežehlíme a přišpendlíme. Do stroje vložíme dvojí jehlu. Záložku přišijeme z líce v šíři 2,5 cm. Šijeme rovným stehem dvěma vrchními nitěmi a jednou spodní nití. Při šití tvoří spodní nit klikaté stehy. Díky nim se okraj nevytahuje a zůstane pružný. Tip: Přišití záložky si předem vyzkoušejte na zbytku látky a podle potřeby povolte napětí nití a zvolte delší stehy.