

## 107 A Šortky ●●

Velikosti 34, 36, 38, 40, 42, 44  
Boční délka šortek vč. pásku:  
asi 43 cm (střed pásku = pás)

### MATERIÁL A POMŮCKY

- seersucker šíře 145 cm:  
vel. 34, 36: 1,05 m,  
vel. 38, 40, 42, 44: 1,25 m
- 0,20 m vlizelínu G 405 šíře 90 cm
- 1 zip dlouhý pro vel. 34, 36, 38:  
18 cm, vel. 40, 42, 44: 20 cm
- 1 háček na kalhoty k přiští
- 2 malé knoflíky
- šicí nitě
- hedvábný papír na vykopírování  
dílů ze stříhové přílohy
- tužka • nůžky na papír
- krejčovský metr nebo pravítko
- špendlíky • krejčovská křída
- krejčovské nůžky
- malé nůžky na ruční práce
- kopírovací rádélko a kopírovací  
papír Burda
- jehly do šicího stroje a jehly  
na ruční šití

### EXTRA STŘIH

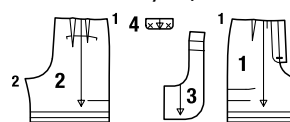
Stříhové díly 1 až 4 vystříháme v požadované velikosti včetně všech linií a značek vyznačených ve stříhu, přitom dbáme na linie a značky pro model 107 A. Linie prošívání rozparku na zip je ve stříhu vyznačena pro vel. 34. Pro ostatní velikosti vyznačíme linii prošívání ve stejné vzdálenosti od předního středu jako u vel. 34 a v souladu s délkou rozparku. Papírový stříh vystříháme.



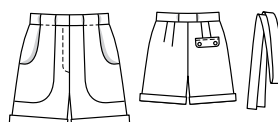
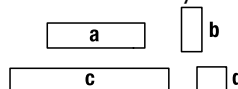
### Díly 1 až 4

vel. 34 x x x x x x x x x x x x x x x x  
vel. 36 o o o o o o o o o o o o o o o o  
vel. 38 - - - - -  
vel. 40 - - - - -  
vel. 42 - - - - -  
vel. 44 - - - - -

Stříhové díly na příloze:



Měřené díly:



Doporučený materiál:  
lehké látky na kalhoty

### POLOHOVÝ PLÁN

ukazuje, jak položíme a přišpendlíme stříhové díly na látku.

### Stříháme:

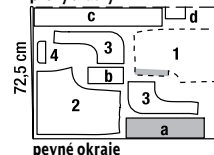
- 1 přední díl kalhot 2x
- 2 zadní díl kalhot 2x
- 3 kapsa s přinechaným poutkem na vázačku 4x
- 4 zadní patka 2x

### Měřené díly:

Pásek a, podkryt rozparku b, vázačku c a zadní poutko na vázačku d vyznačíme přímo na látku. Ve všech uvedených rozměrech jsou již zahrnuty přírůstky na švy v šíři 1,5 cm (viz krok 2).

**Polohové plány**  
seersucker šíře 145 cm  
velikosti 34 a 36

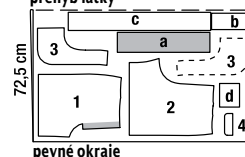
přehyb látky



pevné okraje

velikosti 38 až 44

přehyb látky

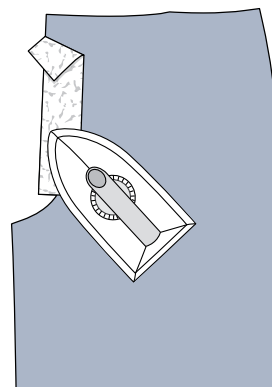
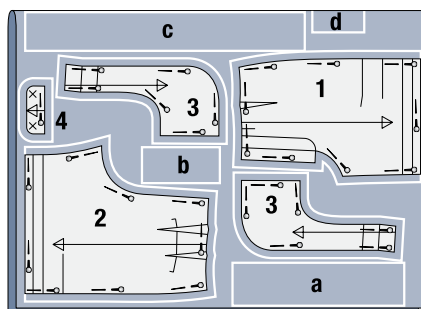
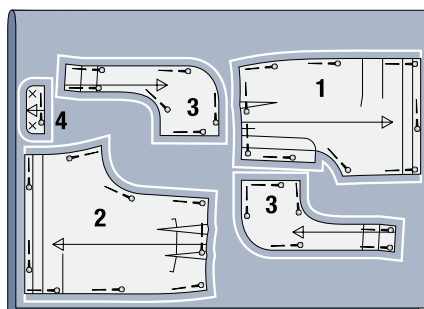


pevné okraje

lícová strana látky

rubová strana látky

výztuha



### 1 STŘIHOVÉ DÍLY NEJPRVE NAŠPENDLÍME ...

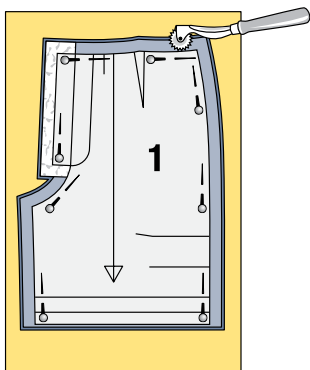
Látku složíme podélně na polovinu lícovou stranou dovnitř. Na látku položíme podle polohového plánu (viz tato strana vpravo uprostřed) stříhové díly, díly vyznačené přerušovaně položíme na látku popsanou stranou dolů. Díly přišpendlíme. Po obvodu stříhových dílů zakreslíme krejčovskou křídou přírůstky na švy a záložky: 1,5 cm na všechny švy a okraje. Spodní okraj dílů kalhot vyznačíme bez přírůstku na švy.

### 2... POTOM VYZNAČÍME MĚŘENÉ DÍLY

Měřené díly zakreslíme na látku krejčovskou křídou: 2 díly pásku (a), dlouhé pro vel. 34: 41 cm, vel. 36: 43 cm, vel. 38: 45 cm, vel. 40: 47 cm, vel. 42: 49 cm, vel. 44: 51 cm, široké 11 cm. Podkryt rozparku (b), dlouhý pro vel. 34, 36, 38: 19,5 cm, vel. 40, 42, 44: 21,5 cm, široký 9 cm. 2 díly vázačky (c), dlouhé pro vel. 34, 36, 38: 70 cm, vel. 40, 42, 44: 76 cm, široké 10 cm. Zadní poutko na vázačku (d) široké pro všechny velikosti 13 cm, dlouhé 11 cm. Ve všech rozměrech jsou zahrnuty přírůstky na švy v šíři 1,5 cm. Všechny díly vystříháme.

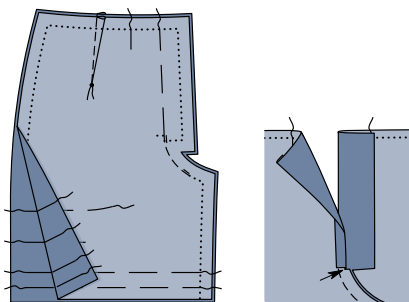
### 3 VÝZTUHA

Díly pásku a vystříháme i z vlizelínu, rozměry jsou uvedeny v kroku 2. Vlízelinu nažehlíme na rubovou stranu dílů pásku. Na přinechanou podsádku rozparku na pravém předním dílu kalhot nažehlíme navíc vlízelinový proužek dlouhý pro vel. 34 až 38 asi 21 cm, široký 4,5 cm, pro vel. 40 až 44 dlouhý asi 23 cm, široký 4,5 cm.



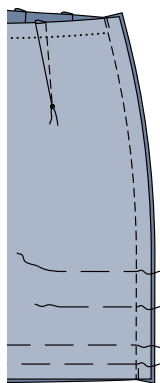
#### 4 PŘENESENÍ STŘIHOVÝCH LINIÍ NA LÁTKU

Obrisy střihových dílů a linie vyznačené na střihových dílech přeneseme pomocí kopírovacího rádečka přes kopírovací papír na látkové díly. Na předních dílech kalhot přeneseme přední střed, linii prošívání rozparku (pravý díl kalhot), stykové linie kapes a na všech dílech kalhot linie přehybu a stykové linie manžet na lícovou stranu látky tak, že látku prošijeme podél těchto linií v ruce velkými stehy. Stejným způsobem přeneseme na díly kapes linie přehybu podsádky a na pravý zadní díl kalhot sesazovací linie patky.



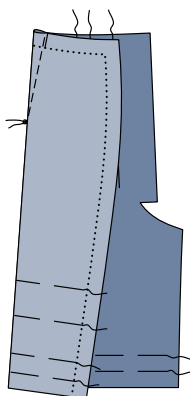
#### 7 PŘEDNÍ STŘEDOVÝ ŠEV, SEŽEHLENÍ OKRAJŮ ROZPARKU

Podsádku rozparku na pravém předním dílu kalhot a přídatky středového švu na obou předních dílech kalhot začistíme. Díly kalhot položíme lícem k líci na sebe a sešijeme středový šev od značky pro rozpárku v délce asi 8 cm. Podsádky rozparku sežehlíme do rubu: na pravém dílu kalhot podél předního středu, na levém dílu kalhot 5 mm před předním středem. Podsádku na levém okraji rozparku sestříháme na šíři 1,5 cm a začistíme. Přídatky na spodním konci podsádky (šipka) sestříháme do vzdálenosti asi 5 mm před linií švu.



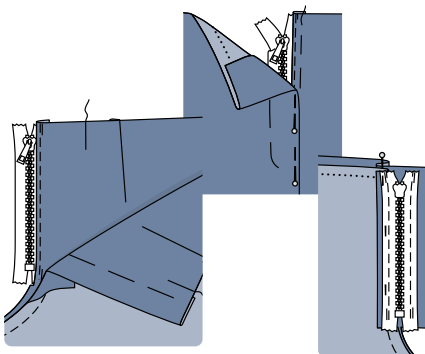
#### 10 SEŠITÍ BOČNÍCH ŠVŮ

Zadní díly kalhot položíme vždy lícem k líci na přední díly kalhot a díly sešpendlíme podél linií bočních švů. Boční švy sešijeme. Švové přídatky začistíme a rozžehlíme.



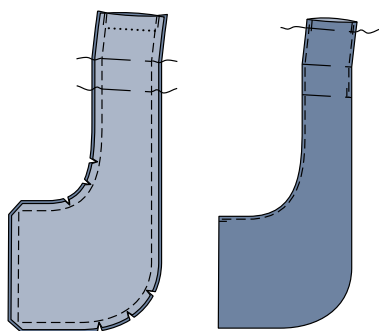
#### 5 ZÁŠEVKY

Přední a zadní díly kalhot složíme vždy uprostřed záševku lícovou stranou dovnitř. Linie záševků sešpendlíme na sebe. Záševky odšijeme, začínáme na horním okraji. Začátek švu zajistíme zadními stehy. Na špičce záševků šev nezapošíváme, ale nitě odstříháme v dostatečné délce a pečlivě uzavřeme. Záševky sežehlíme ke středu.



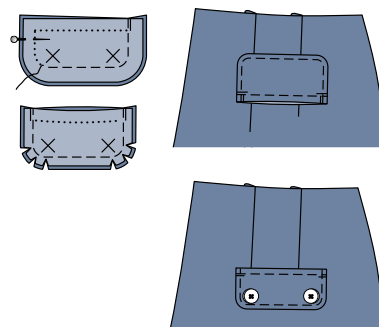
#### 8 NEJPRVE PŘIŠIJEME ZIP...

Zip přišpendlíme pod levý okraj rozparku – zoubky jsou vidět a začínají asi 3 mm pod vyznačenou sesazovací linií pásku. Zip v kraji přišijeme (pomocí patky na všívání zipů). Rozpárku sešpendlíme středem na střed. Druhou tkanici zipu přišpendlíme z rubu na (pravou) podsádku, přitom dbáme na to, abychom nepřichytili díl kalhot. Tkanici zipu přišijeme na podsádku.



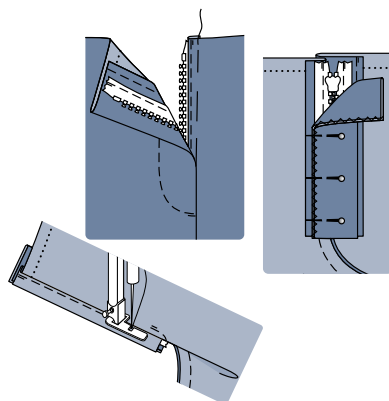
#### 11 UŠITÍ KAPES S PŘINECHANÝMI POUTKY

Vždy dva díly kapes položíme lícem k líci na sebe a všechny okraje sešijeme, pouze horní konce poutek necháme nesešíté na obrácení. Přídatky sestříháme, na rozích je odstříháme a v místech zaoblení několikrát nastříháme. Kapsy obrátíme, okraje sežehlíme. Horní okraje kapes sestehujeme. Přídatky začistíme. Průhmaty kapes a okraje přinechaných poutek v jednom sledu v kraji prošijeme. Přední okraje poutek prošijeme v kraji až k vyznačené linii prošívání.



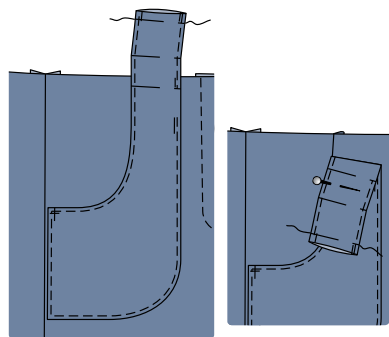
#### 6 ZADNÍ PATKA

Díly patky sešpendlíme lícem k líci na sebe a sešijeme je podél bočních okrajů a spodního okraje. Švové přídatky sestříháme a v místech zaoblení je nastříháme. Patku obrátíme, sežehlíme a v kraji prošijeme. Patku přišpendlíme podél sesazovací linie na pravý zadní díl kalhot, předšité okraje patky přitom směřují nahoru. Patku přišijeme. Patku sežehlíme dolů a přišijeme 5 mm vedle sesazovacího švu. Na patku přišijeme knoflíky podle vyznačení ve střihu, přitom přichytneme díl kalhot.



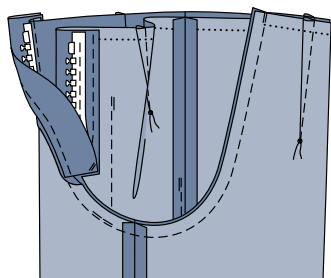
#### 9... POTOM PODKRYT

Na pravý díl kalhot přistehujeme podsádku. Pravý okraj rozparku prošijeme podle vyznačení ve střihu. Podkryt (b) složíme podélně, lícovou stranou dovnitř. Spodní krátké strany sešijeme. Přídatky sestříháme. Podkryt obrátíme a sežehlíme. Nesešíté podélné okraje společně začistíme a přišpendlíme přes tkanici zipu na levý okraj rozparku. Přídatky levého okraje rozparku přišijeme těsně vedle sesazovacího švu zipu na podkryt. V rubu přišijeme spodní konec podkrytu v ruce na pravou podsádku rozparku.



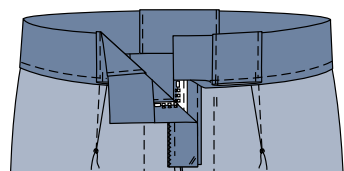
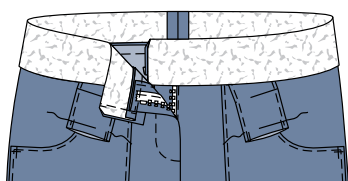
#### 12 NAŠITÍ KAPES

Kapsy našpendlíme v místech stykových linií na přední díly kalhot a přišijeme je těsně podél bočních, spodních a předních okrajů, přitom na předním okraji kapsy končíme asi 2 cm před sesazovací linií pásku. Přinechané poutko na vázačku přehneme směrem dolů a přišpendlíme na přední díly kalhot.



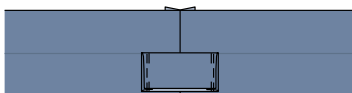
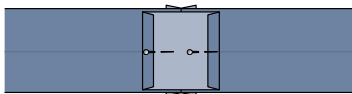
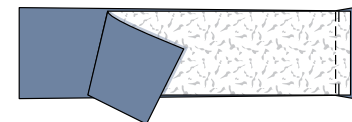
### 13 VNITŘNÍ KROKOVÉ ŠVY, ZBÝVAJÍCÍ STŘEDOVÝ ŠEV

Díly kalhot položíme lícem k líci na sebe a sešpendlíme vnitřní krokové švy. Švy sešijeme. Švové přídatky rozžehlíme a začistíme. Díly kalhot vtáhneme lícem k líci do sebe, sešpendlíme zadní středový šev a v jednom sledu zbývající přední středový šev. Středový šev sešijeme. Švové přídatky začistíme a rozžehlíme je od horního zadního okraje až k začátku zaoblení v rozkroku.



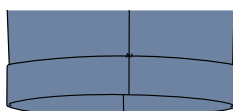
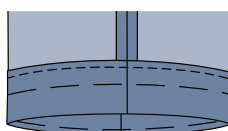
### 16 DOKONČENÍ PÁSKU

Pásek složíme podélně na polovinu lícovou stranou dovnitř. Konce pásku sešijeme, přídatky na rozích šikmo odstříháme a konce obrátíme. Vnitřní polovinu pásku přišpendlíme přes sesazovací šev, přitom přídatky na koncích pásku podhrneme v délce asi 5 cm. Přední poutka na vázačku otočíme kolem pásku do rubu a přišpendlíme. Sesazovací šev pásku z líce prošijeme, přitom přišijeme vnitřní polovinu pásku a poutka na vázačku. Přišijeme zbývající přední okraj kapes. Vnitřní okraje poutek přišijeme v ruce k vnitřnímu pásku. Na pásek přišijeme háček zapínání.



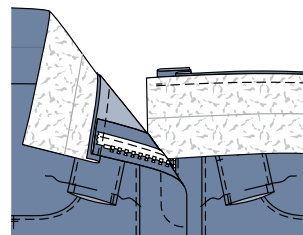
### 14 PÁSEK, POUTKO NA VÁZAČKU

Díly pásku a sešijeme do dlouhého pruhu. Přídatky rozžehlíme. Pásek složíme podélně na polovinu rubovou stranou dovnitř. Pásek sežehlíme a opět rozložíme. Přídatky na kratších okrajích zadního poutka na vázačku (d) sežehlíme do rubu. Poutko přišpendlíme lícem k líci a středem na sesazovací šev pásku (= zadní střed) a uprostřed pásku je přišijeme napříč. Poutko sežehlíme směrem dolů na vnější polovinu pásku. Boční okraje poutka v kraji sešijeme, nesmíme přitom přichytit pásek.



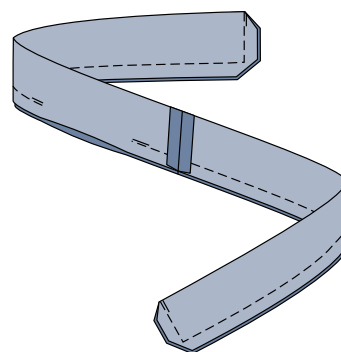
### 17 ZÁLOŽKY S MANŽETAMI

Spodní okraje kalhot začistíme. Nohavice přehneme podél linie přehybu záložky do rubu, okraje sežehlíme. Okraje záložek přišijeme. Spodní okraje kalhot přehneme nahoru až ke stykové linii, okraj sežehlíme. Manžety přišijeme v ruce k bočním švům a vnitřním krokovým švům.



### 15 PŘIŠITÍ PÁSKU

Okraj poutka na vázačku přistehujeme na spodní okraj pásku. Tento podélný okraj pásku našpendlíme lícem k líci na horní okraj kalhot a podkryt, levý konec pásku přesahuje v délce 1,5 cm, pravý konec v délce 5 cm. Pravý konec pásku odstříháme 1,5 cm před okrajem rozparku. Šev pásku a zadní středový šev se stýkají. Pásek přišijeme. Švový přídatek sežehlíme do pásku. Přídatek na vnitřním okraji pásku začistíme.



### 18 VÁZAČKA

Díly vázačky (c) sešijeme na krátkých stranách lícem k líci do dlouhého dílu. Vázačku složíme lícovou stranou dovnitř. Krátké strany a podélnou stranu sešijeme, část švu necháme nesešitou na obrácení. Švové přídatky sestříháme a na rozích odstříháme. Vázačku obrátíme, okraje sežehlíme. Otvor ve švu v ruce zašijeme. Vázačku provlékneme poutky na pásku kalhot.