

SPOLEČENSKÉ ŠATY

Rafinovaně zakomponované švy na živůtku vykouzlí štíhlý pas, široká sukně zase přidá na dramatičnosti. Šaty, které si zamilujete, s postupem krok za krokem.

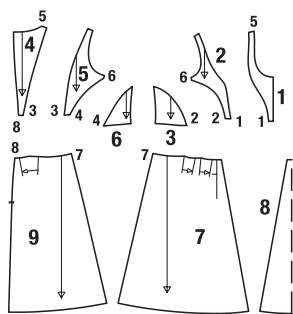


MATERIÁL A POMŮCKY: ŠATY 122 ZE STRANY 16

- radzimír šíře 140 cm:
vel. 36: 2,25 m, vel. 38, 40: 2,30 m,
vel. 42, 44: 2,35 m
- podšívkovina šíře 140 cm:
vel. 36, 38: 0,45 m, vel. 40, 42, 44: 0,50 m
- vlizelínový tvarovací proužek
- 1 „skrytý“ zip dlouhý 60 cm a speciální patka na všívání „skrytých“ zipů
- šicí nitě

Dále:

- hedvábný papír na vykopírování dílů ze stříhové přílohy
- tužka • nůžky na papír
- krejčovský metr nebo pravítko
- špendlíky • krejčovská křída
- nůžky na látku a malé nůžky na ruční práci
- kopírovací rádélko a kopírovací papír Burda
- jehly do šicího stroje a jehly na ruční šití



Délka šatů od pasu: 68 cm

Doporučený materiál:
pevné látky na šaty

EXTRA STŘIH ...

Extra střih, podložení růžovou barvou
Díly 1 až 4 a 7 na stříhové příloze A
Díly 5, 6, 8 a 9 na stříhové příloze B

vel. 36 ———
vel. 38 - - - -
vel. 40
vel. 42 - - - -
vel. 44 ———

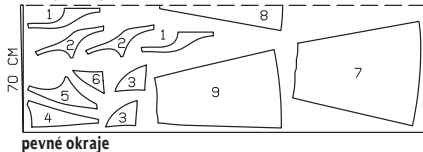
... je podloženo růžovou barvou, díky níž ho na stříhových přílohách snadno najdeme. Arch hedvábného papíru položíme na stříhovou přílohu a přišpendlíme. Stříhové díly vykopírujeme v požadované velikosti včetně všech linií a značek vyznačených ve střihu na hedvábný papír a přeneseme také všechny popisky.

Tip: Stříhání si zjednodušíme, když díly 1, 2 a 3 vykopírujeme z přílohy dvakrát.

Důležité pravidlo: K určení správné velikosti střihu změříme horní obvod:

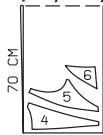
vel. 36 = 84 cm, vel. 38 = 88 cm, vel. 40 = 92 cm, vel. 42 = 96 cm, vel. 44 = 100 cm

radzimír šíře 140 cm
přehyb látky



pevné okraje

podšívkovina šíře 140 cm
přehyb látky



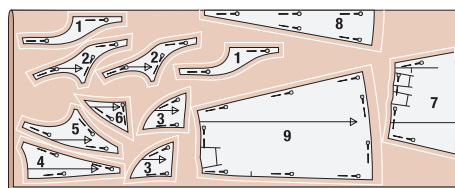
pevné okraje

POLOHOVÉ PLÁNY ...

... ukazují, jak položíme a přišpendlíme stříhové díly na látku.

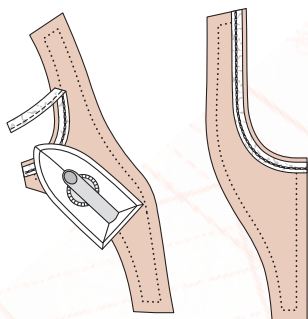
- 1 střední přední díl 4x (z toho 2x jako střední přední díly podšívky)
- 2 přední mezidíl 4x (z toho 2x jako přední mezidíly podšívky)
- 3 boční přední díl 4x (z toho 2x jako boční přední díly podšívky)
- 4 střední zadní díl 2x*
- 5 zadní mezidíl 2x*
- 6 boční zadní díl 2x*
- 7 přední díl sukně 2x
- 8 dno záhybu 1x, střed v přehybu látky
- 9 zadní díl sukně 2x

* Takto označené díly vystřihneme i z podšívkoviny.



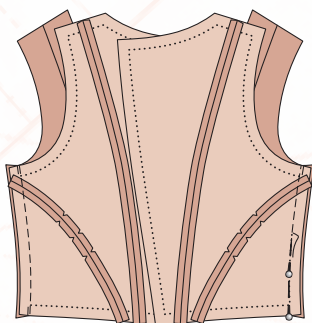
1 STŘÍHÁNÍ DÍLŮ Z VRCHNÍ LÁTKY

Látku složíme podélně lícovou stranou dovnitř. Střihové díly 1 až 9 položíme na látku podle polohového plánu – díl 8 středem k přehybu látky. Díly přišpendlíme. Po obvodu papírových střihových dílů zakreslíme krejčovskou křídou podle pravítka přídávku na švy: 4 cm na záložku, 1,5 cm na všechny ostatní okraje a švy. Díly vystříháme.



4 VLIZELÍNOVÝ TVAROVACÍ PROUŽEK

nažehlíme na okraje výstřihu na předních a zadních dílech podšívky (rubová strana látky) tak, aby zpevňovací řetízkový steh ležel 1,5 cm vedle okraje látky.

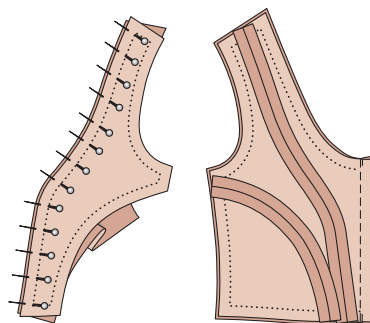


7 SEŠITÍ BOČNÍCH ŠVŮ NA VRCHNÍ LÁTCE A PODŠÍVCE

Zadní díly položíme lícem k líci na přední díl a sešpendlíme boční švy (čís. zn. 6). Švy sešijeme. Zadní díly podšívky položíme lícem k líci na přední díl podšívky, sešpendlíme boční švy a sešijeme. Švové přídávky sestříháme na šíři 1 cm a rozžehlíme.

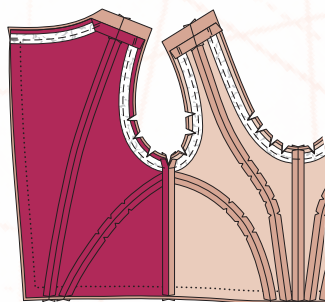
2 STŘÍHÁNÍ DÍLŮ Z PODŠÍVKOVINY

Podšívkovinu složíme podélně lícovou stranou dovnitř. Střihové díly 4, 5 a 6 položíme na látku a přišpendlíme. Krejčovskou křídou zakreslíme podle pravítka přídávky na švy: 1,5 cm na všechny švy a okraje. Díly vystříháme.



5 PŘEDNÍ ČLENICÍ ŠVY

Přední mezidíl položíme lícem k líci na střední přední díl a příčně zapíchnutými špendlíky sešpendlíme členicí šev (čís. zn. 1) – špendlíky vpichujeme na švové linii a vypichujeme na švovém přídávku. Šev sešijeme opatrně přes špendlíky. Špendlíky odstraníme. Na mezidíl položíme lícem k líci boční přední díl, šev sešpendlíme (čís. zn. 2) a sešijeme stejným způsobem. Stejným způsobem sešijeme švy druhé poloviny. Poloviny předního dílu položíme lícem k líci na sebe, sešpendlíme a sešijeme středový šev. Stejným způsobem sešijeme přední díly podšívky.

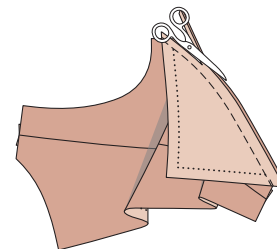


8 PŘEDŠITÍ VÝSTŘIHU A PRŮRAMKŮ PODŠÍVKOU

Přídávky na ramenních okrajích podšívky sežehlíme na rubovou stranu látky. Podšívku přišpendlíme lícem k líci na příslušné přední a zadní díly z vrchní látky, přitom se boční švy a okraje výstřihu a průramků stýkají. Podšívku přišijeme, začínáme resp. končíme přesně na vyznačené ramenní linii. Švové přídávky sestříháme a v místech zaoblení je nastříháme.

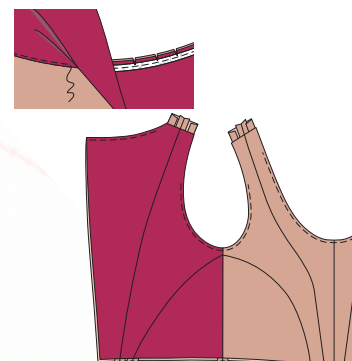
3 PŘENESENÍ STŘIHOVÝCH LINIÍ NA LÁTKOVÉ DÍLY

Obrisy střihových dílů (linie švů a záložek) a linie a značky vyznačené na střihových dílech (kromě šipek vyznačujících směr vlákna) přeneseme pomocí kopírovacího rádélka přes kopírovací papír na rubovou stranu látkových dílů a dílů z podšívkoviny (přesný návod viz kopírovací papír). Značky pro rozparek na skrytý zip na zadním dílu sukně vyznačíme malými nástřihy na okrajích švových přídávků, postačí do hloubky 5 mm.



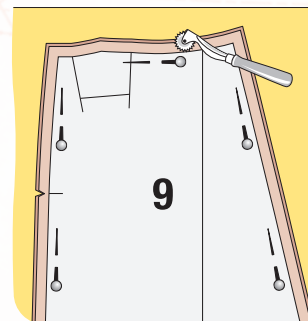
6 ZADNÍ ČLENICÍ ŠVY A SEŠTŘÍZENÍ ŠVOVÝCH PŘÍDÁVKŮ

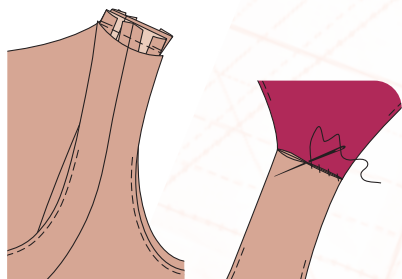
Zadní členicí švy (čís. zn. 3 a 4) na vrchní látce a podšívce sešpendlíme a sešijeme stejně jako přední členicí švy (krok 5). Zadní středový šev nesešíváme. Švové přídávky členicích švů na předních a zadních dílech z vrchní látky a podšívkoviny sestříháme na šíři 1 cm a v místech zaoblení je nastříháme. Švové přídávky rozžehlíme.



9 OKRAJE VÝSTŘIHU A PRŮRAMKŮ

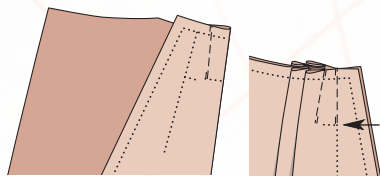
Podšívku otočíme nahoru a přišijeme těsně v kraji na přídávky na okrajích výstřihu a průramků; švy šijeme co možná nejdále. Podšívku obrátíme do rubu, okraje výstřihu a průramků sežehlíme.





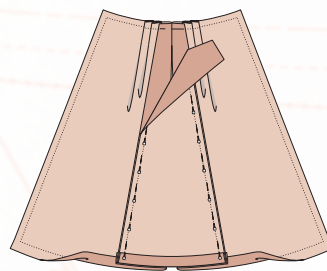
10 RAMENNÍ ŠVY

Zadní díly položíme lícem k líci na přední díl, sešpendlíme ramenní švy (čís. zn. 5) a švy sešijeme, nesmíme přitom přichytit podšívku. Švové přídatky rozžehlíme a zasuneme pod okraje podšívky. Ramenní okraje podšívky sešijeme v ruce proti sobě.



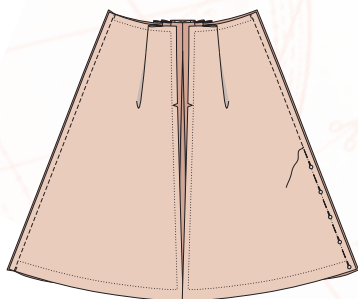
11 UŠITÍ ZÁHYBŮ

Linie záhybů na předních a zadních dílech sukně sešpendlíme vždy až k šipce, lícová strana látky leží uvnitř. Záhyby sešijeme odshora až k šipce, konce švů zajistíme zadními stehy. Přední díly sukně položíme lícem k líci na sebe a sešpendlíme je od horního okraje sukně až k příčné značce (šipka). Přední díly sukně sešijeme. Záhyby sežehlíme ve směru šipky, šev na předním středu rozžehlíme. Hrany záhybů nesežhlujeme.



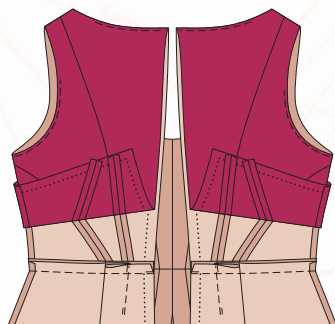
12 ZÁLOŽKA, DNO ZÁHYBU

Okraj záložky na dnu záhybu a předních dílech sukně začistíme, sežehlíme do rubu a přišpendlíme. Dno záhybu položíme z rubu, lícem k líci a středem na střed, na rozžehlené přídatky předních dílů sukně. Okraje švů na dnu záhybu a dílech sukně sešpendlíme a sešijeme. Spodní konce švových přídatků podhrneme šikmo proti sobě a v ruce přišijeme. Švové přídatky společně začistíme. Dno záhybu přistehujeme na horní okraj sukně.



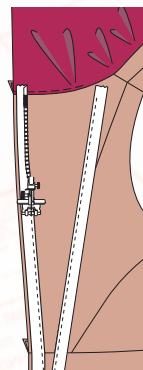
13 BOČNÍ ŠVY SUKNĚ

Okraj záložky na zadních dílech sukně začistíme. Zadní díly sukně položíme lícem k líci na přední díl sukně a sešpendlíme boční švy (čís. zn. 7). Boční švy sešijeme, přitom sežehlené přídatky záložky na předních dílech sukně otočíme ještě jednou dolů. Švové přídatky začistíme a rozžehlíme.



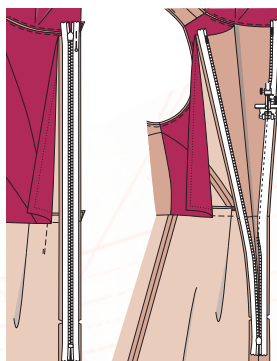
14 ŠEV V PASE

Spodní okraj živůtku přišpendlíme lícem k líci na horní okraj dílů sukně; boční švy, členicí švy, švy záhybů a přední středové švy na živůtku a sukni se stýkají. Dbáme na to, abychom špendlíky nepřichytili podšívku. Živůtek přišijeme. Švové přídatky sežehlíme do živůtku.



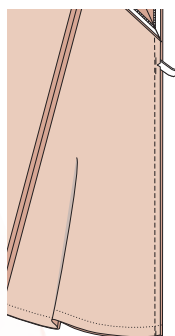
15 SKRYTÝ ZIP, PRAVÁ POLOVINA

Podšívku otočíme na zadních okrajích ještě jednou nahoru. Rozevřený zip položíme vrchní stranou dolů 5 mm od okraje látky na pravý zadní díl, horní zakončení zoubkové části začíná na okraji výstřihu. Zip přišijeme pomocí speciální patky na skryté zipy až ke značce pro rozparek (nástřih), jehla přitom leží nalevo od zoubků.



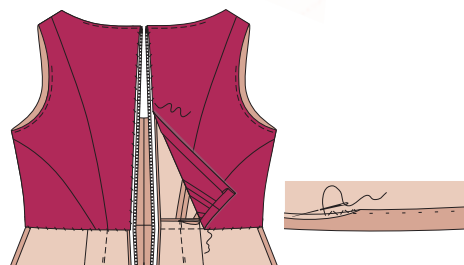
16 SKRYTÝ ZIP, LEVÁ POLOVINA

Zip zavřeme. Druhou tkanici zipu položíme na okraj rozparku na levém zadním dílu a nahore ji přišpendlíme. Zip rozevřeme a druhou tkanici zipu přišijeme až ke značce pro rozparek, jehla leží napravo od zoubků.



17 ZADNÍ STŘEDOVÝ ŠEV

Zadní díly položíme lícem k líci na sebe a sešpendlíme okraje zadního středového švu odspodu až téměř ke značce pro rozparek, předtím však spodní konec zipu vytáhneme ven. Linie švu se stýkají. Šev sešijeme. Švové přídatky rozžehlíme a začistíme.



18 PŘIŠITÍ PODŠÍVKY, ZBÝVAJÍCÍ ZÁLOŽKA

Švové přídatky na zadních okrajích a spodním okraji podšívky otočíme do rubu, podhrneme a přišpendlíme na tkanici zipu a podél švu v pase. Podšívku v ruce přišijeme. Zbývající část záložky sežehlíme do rubu. Přídatky záložky v ruce volně přišijeme.